



LAG JAARVERSLAG **JAARVERSLAG** JAARVERSLAG JAARVERSLAG JAARVERSLAG



Laundry Systems Group

'05





Laundry Systems Group

Kerncijfers per aandeel	p. 6
Kerncijfers	p. 7
Bericht aan de aandeelhouders	p. 8
Profiel van de groep	p. 12
Commercial Laundry Divisie	p. 14
Profiel	
Activiteiten 2005	
Vooruitzichten 2006	
Heavy-Duty Laundry Divisie	p. 18
Profiel	
Activiteiten 2005	
Vooruitzichten 2006	
Deugdelijk bestuur	p. 21
Informatie voor aandeelhouders en beleggers	p. 32
Juridische Geschillen	p. 34
Human Resources	p. 35
Onderzoek en Ontwikkeling	p. 36
Investeringsen	p. 37
Financieel verslag	p. 39

In dit rapport verwijst de term "LSG" naar LSG N.V. en haar dochtervennootschappen.

De termen "LSG N.V.", "het bedrijf" of "de firma" verwijzen naar de holdingmaatschappij in België.

De zakelijke activiteiten worden verricht via operationele dochtervennootschappen verspreid over de wereld.

De termen "we", "onze" en "ons" worden gebruikt om de groep te beschrijven.

Wanneer ze gebruikt worden in het deel over de divisies, verwijzen zij naar de betreffende activiteiten.

GECONSOLIDEERDE KERNCIJFERS PER AANDEEL

BOEKJAAR AFGESLOTEN PER (IN EURO)

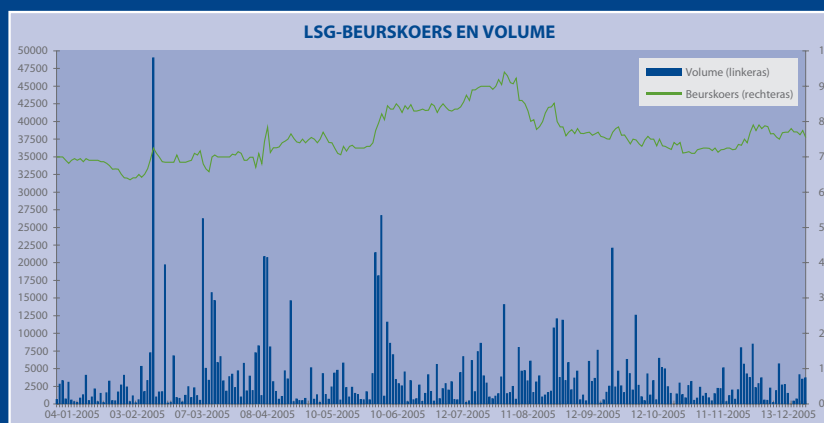
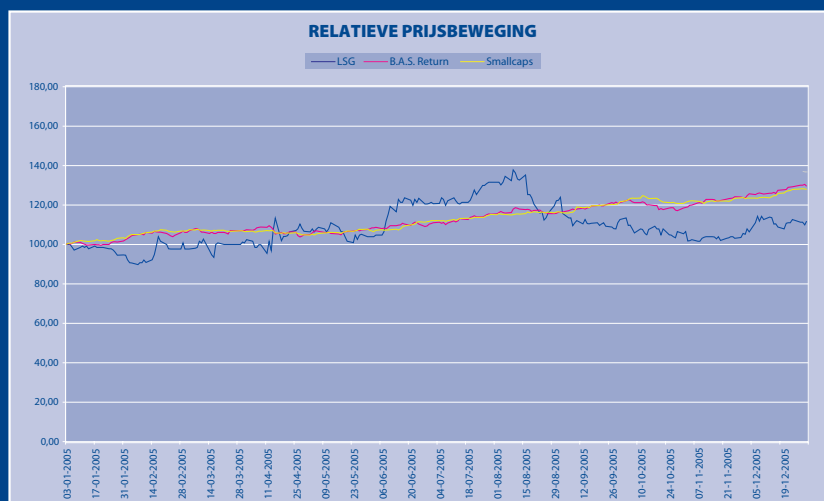
31 DECEMBER

2005

31 DECEMBER

2004

Bedrijfs cashflow (EBITDA)	2,37	1,90
Netto resultaat (= winst per aandeel)	0,62	0,50
Netto cashflow	1,56	1,20
Eigen vermogen (= boekwaarde)	5,90	5,92
Bruto dividend	0,00	0,00
Aantal aandelen (gemiddeld)	8.264.842	8.264.842
Aantal aandelen (balansdatum)	8.264.842	8.264.842
Beurskoers (hoogste)	9,42	8,50
Beurskoers (laagste)	6,34	5,00
Beurskoers (gemiddeld)	7,55	6,72
Beurskoers (31 december)	7,75	7,00
Koers/winst (hoogste)	15,20	17,00
Koers/winst (laagste)	10,20	10,00
Koers/winst (gemiddeld)	12,20	13,40
Koers/winst (31 december)	12,50	14,00



GECONSOLIDEERDE KERNCIJFERS**(IN DUIZEND EURO)****31 DECEMBER****2005****31 DECEMBER****2004**

Opbrengsten	223.851	213.774
Bedrijfsresultaat (EBIT)	11.860	9.922
Bedrijfscashflow (EBITDA)	19.600	15.693
Netto interest lasten	2.129	1.844
Resultaat voor belastingen	8.026	6.155
Netto resultaat (aandeel van de groep)	5.135	4.152
Toegevoegde waarde	87.559	85.167
Netto cashflow	12.875	9.923
Eigen vermogen	48.745	48.925
Netto financiële schulden	39.251	23.847
Werkkapitaal	63.261	52.656
Niet-Vlottende Activa (Non-Current Assets)	40.921	36.554
Capital Employed (CE)	104.182	89.210
Marktkapitalisatie (hoogste)	77.855	70.251
Marktkapitalisatie (laagste)	52.399	41.324
Marktkapitalisatie (gemiddeld)	62.400	55.540
Marktkapitalisatie (31 december)	64.053	57.854
Entreprise value (31 december) (EV)	103.304	81.701

RATIO'S

EBIT/Opbrengsten	5,30%	4,64%
EBITDA/Opbrengsten	8,76%	7,34%
ROCE (EBIT/CE)	12,27%	11,70%
ROE (Netto resultaat/Eigen vermogen)	10,51%	8,76%
Gearing (Netto financiële schuld/Eigen vermogen)	80,52%	48,74%
Dekking van de interestlasten door bedrijfscashflow	9,21	8,51
Netto financiële schuld/EBITDA	1,61	1,78
Werkkapitaal/Opbrengsten	25,89%	22,86%
EV/EBITDA (31 december)	5,27	5,21

DEFINITIES

- Toegevoegde waarde: bedrijfswinst plus personeelskosten, afschrijvingen, waardeverminderingen en voorzieningen voor risico's en kosten.
- Boekwaarde: Eigen Vermogen
- Capital Employed (CE): Werkkapitaal vermeerderd met niet-vlottende activa. Een gemiddeld CE werd gebruikt in de berekening van ratio's.
- Dekking van de financiële lasten door operationele cashflow (EBITDA): operationele cashflow (EBITDA) in verhouding tot de netto financiële lasten.
- EBITDA (operationele cashflow): Earnings before interest, taxes, depreciation and amortization. Bedrijfswinst plus afschrijvingen, waardeverminderingen op voorraden, bestellingen in uitvoering en handelsvorderingen en voorzieningen voor risico's en kosten.
- Enterprise value (EV): Netto financiële schuld plus marktkapitalisatie.
- Gearing: Netto financiële schuld in verhouding tot eigen vermogen.
- Netto cashflow: Courante winst na belastingen vermeerderd met afschrijvingen, waardeverminderingen op voorraden, bestellingen in uitvoering en handelsvorderingen en voorzieningen voor risico's en kosten.
- Niet-vlottende activa: Immateriële en materiële vaste activa.
- Koers/winst verhouding: Beurskoers gedeeld door winst na belastingen.
- Return on Capital Employed (ROCE): Bedrijfswinst in verhouding tot gemiddeld 'Capital Employed (CE)'
- Return on Equity (ROE): Netto winst in verhouding tot eigen vermogen. Het gemiddeld eigen vermogen werd gebruikt voor ratio's.
- Werkkapitaal: Voorraden plus handelsvorderingen minus handelsschulden en ontvangen vooruitbetalingen op bestellingen. Het gemiddeld werkkapitaal werd gebruikt in de berekening van ratio's.

BERICHT AAN DE AANDEELHOUDERS

In 2005 heeft LSG opnieuw een recordopbrengst gerealiseerd met een stijging van 4,7% vergeleken met 2004. Tegelijkertijd steeg de operationele winst met 19,5% tot 11,9 miljoen euro. De belangrijkste opbrengststijgingen werden gerealiseerd in de Commercial Laundry Divisie en situeren zich vooral in Europa en in de Verenigde Staten. De gerealiseerde resultaten liggen in lijn met de interne doelstellingen en met de marktverwachtingen. Gedurende dit jaar heeft LSG verder gewerkt aan de verbetering van de productie-efficiëntie en het verder reduceren van de indirecte kosten. Anderzijds hebben de kapitaalvermindering, de oprichting van een eigen verkoopkantoor in Australië, de relatief hoge investeringen, de verschillende boekhoudkundige verwerking van factoring onder IFRS en de oprichting van een eigen financieringsbedrijf in de Commercial Laundry Divisie een negatief effect van 25,9 miljoen op de netto financiële schulden. Het negatief effect van 12,6 miljoen euro op het werkkapitaal is te wijten aan de oprichting van een eigen verkoopkantoor in Australië, de verschillende boekhoudkundige verwerking van factoring onder IFRS en de oprichting van een eigen financieringsbedrijf in de Commercial Laundry Divisie. Tot slot heeft LSG een netto resultaat van 5,1 miljoen euro gerealiseerd.

De opbrengst en het operationeel resultaat van de Commercial Laundry Divisie steeg met respectievelijk 13,4 miljoen euro en 2,1 miljoen euro ten opzichte van 2004. De toename was voornamelijk in de VS en minder op de Europese markt. Na een terugval in 2004, brengt de stijging de divisie opnieuw op een vergelijkbaar niveau met de voorgaande jaren. Daarenboven was 2005 een belangrijk jaar in het kader van de verbetering van de productie-efficiëntie bij Ipsos en dankzij een voortdurende productontwikkeling waren we in staat het productengamma verder uit te breiden. De kost van die productontwikkeling is volledig ten laste van het resultaat genomen. De productvernieuwing die startte in 2004, resulteerde in een hoger orderboek naar het einde van 2004 toe en dit vertaalde zich in hogere verkopen in 2005. De Commercial Laundry Divisie begint voordeel te halen uit de sterkere USD. Gedurende 2005 werden de financieringsbedrijven in België, Duitsland en de VS volop actief en hebben zo bijgedragen tot een hogere omzet in de markt van de muntwasserijen.

Zoals de stijging van het orderboek in de Heavy-Duty Laundry Divisie met 17% op het einde van 2004 liet vermoeden, heeft deze divisie een sterk 2005 gehad. Het operationeel resultaat verbeterde met 0,6 miljoen euro vergeleken met 2004. Dit wordt toegeschreven aan het algemeen herstel van de vraag naar investeringsgoederen en het toegenomen succes bij het binnenhalen van grote geïntegreerde projecten wereldwijd. Het aanbieden van het complete productengamma aan onze heavy-duty klantenbasis, alsmede de integratie van onze verschillende technologieën hebben bijgedragen tot een verhoogd marktaandeel. We hebben ook bepaalde marktsegmenten teruggewonnen door de introductie van nieuwe producten die specifiek gericht waren op lokale behoeften. Het operationeel resultaat van 2005 verbeterde ook dankzij de éénmalige inkomsten uit de regeling van een rechtsgeding ten bedrage van 2,2 miljoen euro. Deze rechtszaak betreft een inbreuk op de patentenwetgeving.

Anderzijds wordt de markt in deze divisie steeds competitiever op vlak van prijszetting waardoor de stijgende grondstofprijzen moeilijk kunnen doorgerekend worden in de verkoopprijzen. Daarnaast voerde de divisie ook een herstructurering door van zijn Duitse activiteiten voor een bedrag van 0,8 miljoen euro, dit werd volledig in resultaat genomen. Bovendien werd in één van de belangrijkste vestigingen gedurende 2005 fors geïnvesteerd in de optimalisatie van het productieproces, wat tot tijdelijke inefficiënties heeft geleid. Rekening houdend met de éénmalige factoren, is het resultaat van de Heavy-Duty Divisie naar verwachting. Wat echter belangrijker is, is het feit dat de divisie de grondslagen voor een competitievere positie in 2006 heeft gelegd.

In de beide divisies onderzoekt het management verdere mogelijkheden tot rationalisatie teneinde de vaste kosten te drukken en de winstgevoeligheid bij wisselende omzet te verminderen.



Jesper Munch Jensen,
Chief Executive Officer



LSG werkte verder aan de strategie die werd gedefinieerd in 2003. Deze strategie omvat volgende elementen:

- Het toekomstig productieplatform
- Nieuwe producten en diensten
- Nieuwe marktopportunities
- Een gestandaardiseerd proces voor productontwikkeling
- Introductie van performantiemeting
- Rol van het LSG-hoofdkantoor

LSG wil voldoen aan de behoeften van de volledige markt van wasserijmachines via 3 merken (Ipso™, Jensen™ en Cissell™), elk binnen hun specifiek marktsegment.

Een aantal kritische projecten werden gedefinieerd. Sommige daarvan zijn offensief, gericht op het verhogen van marktaandeel, andere zijn defensief en moeten bijdragen tot het verlagen van de kostenstructuur. Gezien de gestegen opbrengsten en resultaten van 2005, zijn we ervan overtuigd dat deze strategie van LSG een unieke leverancier in haar sector zal maken door haar uitgebreide kennis en productengamma af te stemmen op lokale behoeften.

We zullen blijven investeren in marketing- en verkooporganisaties en in nieuwe producten. Onze medewerkers zijn zeer gemotiveerd om de LSG-strategie te implementeren en zijn klaar om verdere uitdagingen aan te gaan.

Het financieel resultaat werd positief beïnvloed door de overgang naar de waarderingsregels onder IFRS waarbij de goodwill niet meer wordt afgeschreven (1,2 miljoen euro in 2004). Niettegenstaande de USD sterker werd tijdens 2005 zijn de effecten hiervan nog beperkt als gevolg van onze indekkingspolitiek waarbij alle bestaande orders en 50% van de te verwachten orders op voortschrijdende basis worden ingedekt. Vandaar dat de Groep, in vergelijking met de spotkoers, nog steeds een negatief wisselkoersresultaat heeft op de USD.

Onze orderboeken, zowel in de Heavy-Duty Laundry Divisie als in de Commercial Laundry Divisie, zijn beter gevuld dan eind 2004. Er zullen tijdens 2006 daarenboven nog bijkomende kostenbesparingen worden gerealiseerd, hetgeen leidt tot éénmalige kosten die echter gedeeltelijk in 2005 geprovisioneerd zijn.

De financiële staten van 2005 en de vergelijkende cijfers van 2004 zijn, conform de wetgeving van toepassing op beursgenoteerde vennootschappen, opgesteld volgens de IFRS-regels. Dit maakt de vergelijkbaarheid met ons jaarverslag van 2004 moeilijker. Voor een aansluiting van het resultaat en het eigen vermogen voor 2004 van de IFRS-cijfers naar de cijfers volgens de Belgische boekhoudwetgeving, verwijzen we naar de toelichting in het financieel verslag.

Tijdens 2005 hebben we ook de nodige maatregelen genomen op vlak van deugdelijk bestuur. Voor meer informatie verwijzen we naar een apart hoofdstuk in dit jaarverslag.

We willen onze klanten bedanken voor hun blijvend vertrouwen in de capaciteit van LSG om steeds betere producten te leveren die de automatisering en productiviteit in de wasserij verhogen. Onze dank gaat ook uit naar onze medewerkers die open staan voor verandering en die voortdurend zoeken naar verbetering.

Tenslotte willen we ook onze aandeelhouders bedanken voor het ondersteunen van de Raad van Bestuur en het Management bij de verdere implementatie van de LSG-strategie.



Raf Decaluwé,

Voorzitter van de Raad van Bestuur



PROFIEL VAN DE GROEP

MISSION STATEMENT

"Wij zullen de bevoorrechte leverancier zijn in de wasserij-industrie door onze uitgebreide kennis van de wasserijwereld te gebruiken om individuele machines, systemen en geïntegreerde totaaloplossingen te ontwikkelen en te leveren.

Wij zullen groeien door ons aanbod steeds opnieuw uit te breiden met innovatieve producten en diensten die voldoen aan specifieke klantenbehoeften.

Ons succes zal komen van de combinatie van onze wereldwijde kennis met onze lokale aanwezigheid."

ORGANISATIE

LSG is georganiseerd in twee divisies: de Heavy-Duty Laundry Divisie (HDLD) en de Commercial Laundry Divisie (CLD).



OPBRENGSTEN PER DIVISIE

MILJOEN EURO	CLD	HDLD	OVERIGE*
2005	85,3	146,3	-7,7
2004	71,9	146,1	-4,2

"Overige" betreft interdivisionele eliminaties

PRODUCTIE

LSG beschikt over een productiecapaciteit van 8 bedrijven in 7 landen. Elke productie-eenheid levert een specifieke technologie voor de wasserij-industrie.

DISTRIBUTIE

LSG verkoopt haar producten en diensten via 3 distributiekkanalen, gebaseerd op 3 merknamen: Jensen™, Ipso™ en Cissell™. De distributie wordt georganiseerd via eigen verkoopkantoren (de meerderheid in de Heavy-Duty Laundry Divisie) en/of via onafhankelijke distributeurs wereldwijd. In sommige landen werden, al dan niet in mede-aandeelhouderschap van de lokale distributeur, vennootschappen opgericht die financieringsoplossingen aan de eindklant voorstellen.

COMPETITIEF VOORDEEL

Ons marktgebied, onze uitgebreide kennis en ons productengamma van commerciële machines tot heavy-duty machines en systemen, zijn uniek voor de wasserijmarkt.

MARKTEN

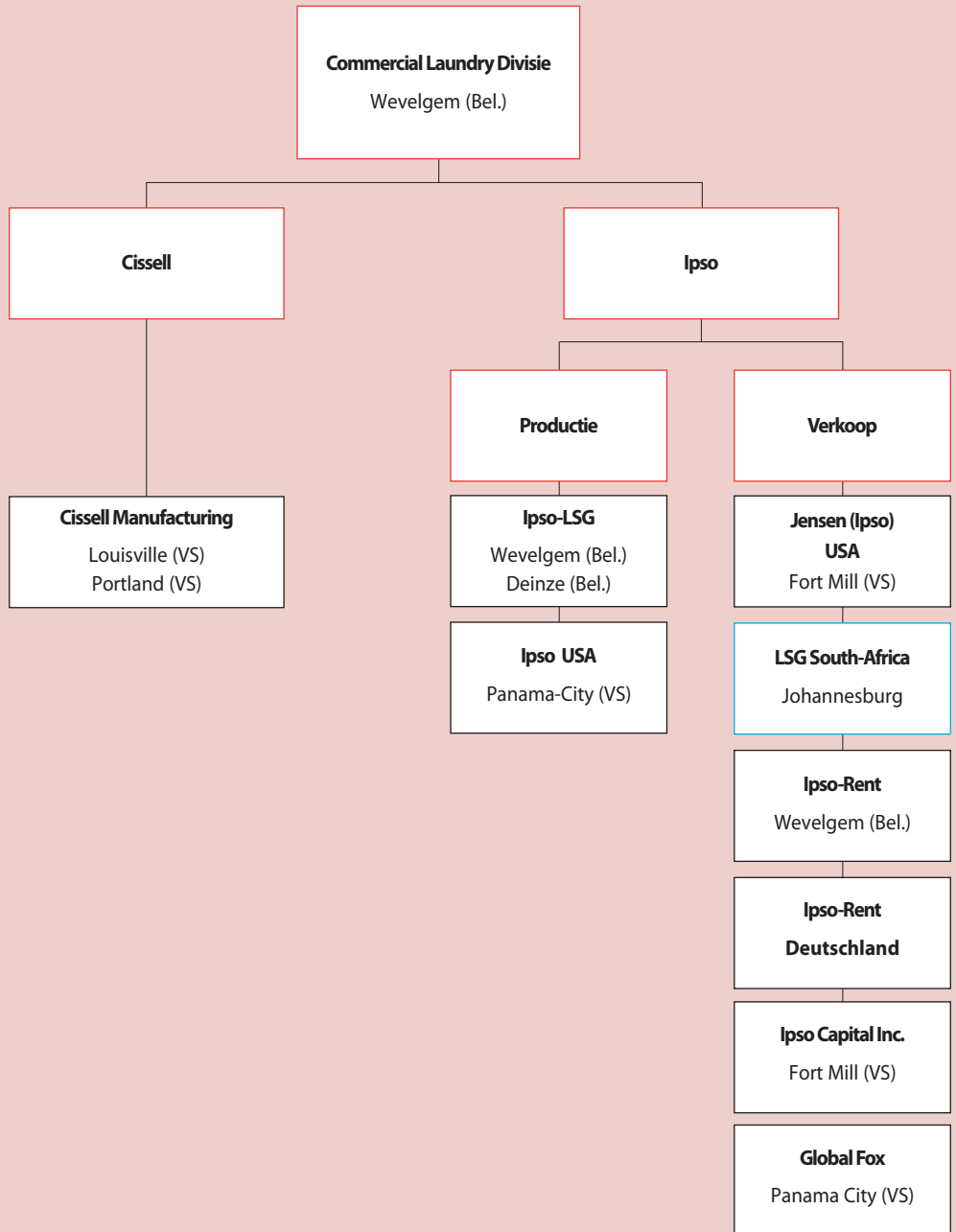
LSG realiseert zijn omzet geografisch als volgt:

MILJOEN EURO	EUROPA	NOORD-AMERIKA	OVERIGE MARKTEN
2005	123,7	71,0	29,2
2004	129,1	62,9	21,7



COMMERCIAL LAUNDRY DIVISIE (“CLD”)

PROFIEL



De Commercial Laundry Divisie (CLD) wordt bestuurd vanuit Wevelgem (België). In lijn met de LSG-strategie voor merknamen, is de divisie opgedeeld in twee units: Ipso™ en Cissell™. De CLD zorgt ervoor dat deze units intern zoveel mogelijk operationele synergieën realiseren, maar commercieel treden zij naar buiten als onafhankelijke organisaties die elk een specifiek marktsegment in de wasserijwereld beogen.

Cissell heeft twee productievestigingen, beiden in de Verenigde Staten, waar de alleenstaande drogers en afwerkingsapparatuur voor de droogkuismarkt geproduceerd worden. De Portland-vestiging opereert als een satellietvestiging van Louisville.

De wereldwijde verkoop voor Cissell wordt vanuit Louisville geleid. Het marktsegment dat Cissell voornamelijk viseert zijn de droogkuismarkt en de 'On-Premise-Laundry' (OPL)-markt. Zij heeft hiervoor het volledige gamma commerciële afwerkingsapparatuur en drogers ter beschikking en een beperkt, maar voldoende voor deze markt, gamma wasmachines.

Ipso heeft drie productievestigingen. Twee daarvan bevinden zich in België: Ipso-LSG in Wevelgem en haar in 2004 opgerichte satellietafdeling in Deinze. In deze twee vestigingen wordt het merendeel van de wasmachines voor de CLD gemaakt, alsmede de commerciële strijkrollen en de Europese uitvoering van de drogers.

De derde productievestiging is Ipso Panama City in Florida, USA. Hier worden de specifieke wasmachines voor de Amerikaanse markt vervaardigd. Gedurende 2006 zal de productie van Jensen Futurail verhuizen naar de fabriek in Panama City en zal de verantwoordelijkheid voor deze vestiging aan de Heavy Duty divisie overgedragen worden.

Het verkoopbeleid van Ipso-producten wordt vanuit Wevelgem gestuurd. De geïndiceerde marktsegmenten zijn de markt voor muntwasserijen en een specifiek deel van de OPL-markt. Hiervoor beschikt Ipso over een zeer ruim en ongeëvenaard assortiment industriële wasmachines in verschillende uitvoeringen, bijhorende droogkasten (Amerikaanse en Europese uitvoeringen) en commerciële strijkrollen. Het marktaandeel van Ipso op de wereldmarkt wordt op 15% geschat. Vooral in Europa geniet Ipso een sterke marktpositie, maar ook in de Verenigde Staten en in het Midden-Oosten stijgt het marktaandeel.

De producten worden wereldwijd verdeeld via lokale distributeurs. Voor de import in de Verenigde Staten en de relaties met de Amerikaanse distributeurs is Jensen USA in Fort Mill, South Carolina verantwoordelijk. In de loop van 2005 hebben we IPSO Asia opgericht in Singapore ter ondersteuning en uitbreiding van ons distributienetwerk in Azië.

Ter bevordering van de verkoop van Ipso-apparatuur, en ook weer in lijn met de LSG-strategie, werden ook enkele financieringsbedrijven opgezet. Naast een eerste bemoedigende test met Ipso Rent N.V. in België in 2003, werd in 2004 ook Ipso Rent Deutschland GmbH opgericht. Daarenboven werd in 2005 Ipso Capital Inc. in de Verenigde Staten opgericht.

ACTIVITEITEN 2005

	2005	2004
Opbrengsten, miljoen euro	85,3	71,9
Bedrijfswinst, miljoen euro	7,1	5,0
Investerings, miljoen euro	3,3	1,1
Aantal personeelsleden	435	425

2005 is voor alle activiteiten binnen de CLD een zeer sterk jaar geweest met 19% groei in de opbrengsten en een toename van de bedrijfswinst met 42%. De USD versterkte gedurende het jaar en er waren geen grote wijzigingen in de grondstofprijzen.

In 2005 heeft Cissell haar vooraanstaande positie kunnen consolideren zowel op de voor haar traditioneel sterke Amerikaanse markt als in de rest van de wereld en dit dankzij een sterk commercieel beleid en voortdurende focus op efficiëntie en kostenbesparingen.

Bij Ipso was er een zeer forse stijging van de omzet zowel in Europa als in de Verenigde Staten.

Nog binnen Ipso werden zoals verwacht de positieve effecten van de sluiting van de D'hooge fabriek en de integratie binnen Ipso Wevelgem in 2005 duidelijk merkbaar. Bovendien werd er ook verder geïnvesteerd in nieuwe productietechnieken. De investeringslasten worden meer dan gecompenseerd door de verminderde loonlasten. Dit verklaart tevens waarom, ondanks de 19% hogere opbrengsten het personeelsbestand niet in dezelfde orde is toegenomen.

Zoals steeds blijft Ipso de nadruk leggen op innovatie en wordt het productengamma voortdurend aangepast aan de behoeften van de markt.

De combinatie van dit alles heeft geleid tot een sterkere bedrijfswinst.

VOORUITZICHTEN 2006

2006 wordt aangevangen met een rijk gevuld orderboek zowel bij Cissell als bij Ipso waardoor de vooruitzichten gunstig zijn. We verwachten dan ook gelijkaardige opbrengsten als in 2005.

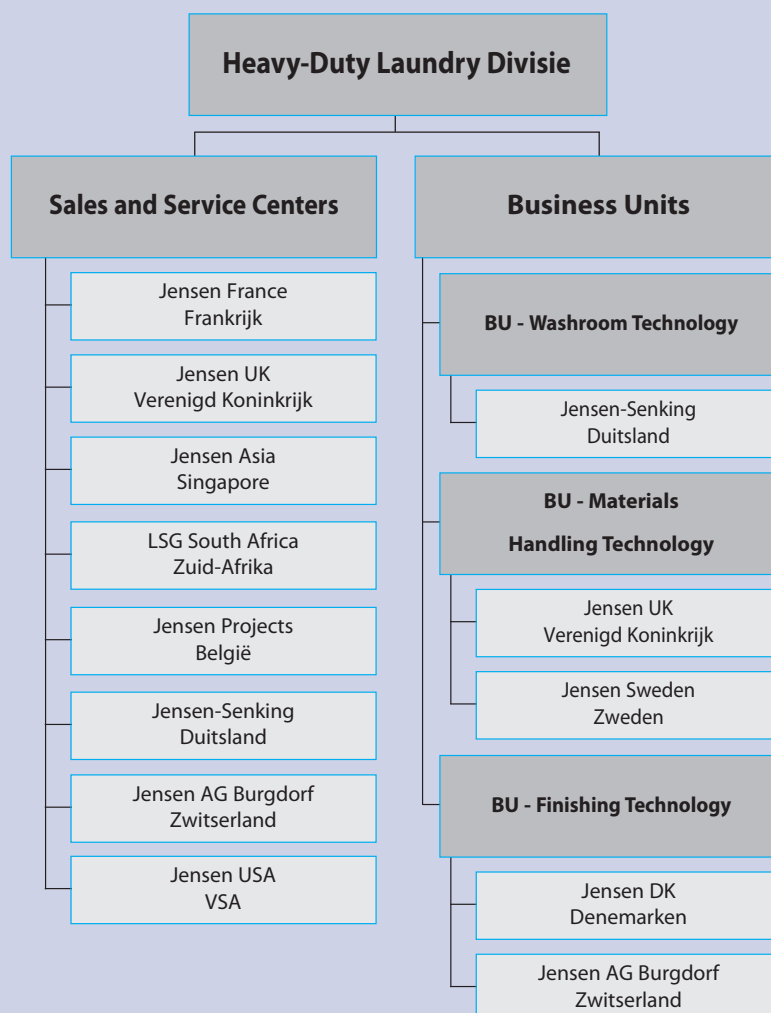
Door een generatiewissel worden in Spanje en in Noorwegen en in samenwerking met lokale partners eigen distributiekantoren opgestart. Dit zal op termijn ook bijdragen tot een verdere omzet- en margegroei. Het is onze bedoeling dat de distributiekkanalen het volledige gamma zullen verdelen (wat op vandaag in bepaalde markten nog niet het geval is).

De overdracht van de Panama City-fabriek naar de Heavy Duty divisie zal leiden tot een vermindering van de vaste kosten. We zullen ons blijven richten op continuë kostenbesparingen en efficiëntieverbeteringen.

De evolutie van de USD en van de grondstofprijzen is zoals steeds onzeker en kan ook in 2006 een negatief effect hebben op het volume en op de resultaten.

HEAVY-DUTY LAUNDRY DIVISIE (“HDLD”)

PROFIEL



De Heavy-Duty Laundry Divisie (HDLD) commercialiseert haar producten en diensten onder de JENSEN-merknaam en is marktleider voor de industriële markt van wasserijmachines en -systemen.

Jensen assisteert heavy-duty wasserijen wereldwijd met een kwalitatief hoogstaande dienstverlening.

We bieden 3 verschillende technologieën aan de heavy-duty klanten (business units):

- Washroom Technology
- Garment Finishing Technology (beroepskledij)
- Flatwork Finishing Technology (vlak linnen)

De apparatuur en de oplossingen worden geproduceerd in de volgende fabrieken:

- Jensen-Senking in Harsum, Duitsland
- Jensen Denmark in Rønne, Denemarken
- Jensen AG in Burgdorf, Zwitserland
- Jensen UK in Banbury, Verenigd Koninkrijk
- Jensen Sweden in Borås, Zweden

Strijkrollen en wasmachines voor industriële wasserijen worden ook geproduceerd in de CLD-fabrieken IPSO in Deinze, België en Ipsos USA in Panama City, VS.

WE DENKEN WERELDWIJD EN HANDELEN LOKAAL

We verkopen onze uitrusting en diensten via eigen verkoopkantoren (SSC's) en via distributeurs. De omzet via eigen verkoopkantoren is de laatste jaren toegenomen, aangezien deze opereren in de meest belangrijke industriële markten zoals Duitsland, VK, Frankrijk, Singapore, Zwitserland, Zuid-Afrika en Noord-Amerika. Begin 2005 werd een bijkomend verkoopkantoor opgericht in Australië. Hun rol is kritisch voor de coördinatie van het toenemend aantal complexe installaties waarbij projectbeheersing, met betrekking tot de coördinatie van de installatie van producten uit verschillende productie-ondernemingen van de groep tot een geïntegreerd geheel, essentieel is. Door onze lokale aanwezigheid zorgen wij tevens voor een verdere dienstverlening aan onze klanten na verkoop.

ACTIVITEITEN 2005

	2005	2004
Opbrengsten, miljoen euro	146,3	146,1
Bedrijfswinst, miljoen euro	8,5	7,9
Investerings, miljoen euro	3,6	5,1
Aantal werknemers	867	929

Het investeringsklimaat in de industriële wasserijsector bleef positief. De activiteit is hoger dan in 2004, maar twee grote projecten werden uitgesteld tot 2006.

Ondanks het feit dat we een zeer goed orderboek hadden gedurende het jaar, was dit niet gelijkmatig verdeeld over de diverse business units.

Het grootste deel van de omzet werd opnieuw via onze eigen verkoopkantoren (SSC's) gerealiseerd. Dit bewijst onze lokale aanwezigheid in de belangrijkste markten. Verder hebben we ons marktaandeel in de groeiemarkten en in Azië en China kunnen vergroten.

We blijven slagen in onze opzet om wereldwijd als één van de enigen grote totaalprojecten te realiseren.

Terwijl onze contributiemarge op hetzelfde niveau bleef als in 2004, steeg het operationele resultaat met 8%. Deze stijging is het resultaat van enerzijds de inkomsten uit de regeling van een rechtsgeding (2,2 miljoen euro) en anderzijds de herstructureringskosten en kosten voor de verhuis van de productie (0,9 miljoen euro).

VOORUITZICHTEN 2006

Ons orderboek is met 11% gestegen tegenover vorig jaar en tot op heden zijn er geen indicaties dat de marktomstandigheden slechter zouden zijn dan vorig jaar. Onze grootste risicofactoren zijn, zoals in vorige jaren, de EUR-USD wisselkoers en de staalprijzen.

Onze operationele objectieven voor 2006 situeren zich op het vlak van verdere integratie van de productieplatformen. De productie van het VK zal begin 2006 verhuizen naar de VS en alle Heavy Duty activiteiten in de VS (zowel productie- als verkoopactiviteiten) zullen gecentraliseerd zijn op één locatie, namelijk Panama City, Florida.

DEUGDELIJK BESTUUR

VERKLARING CORPORATE GOVERNANCE

LSG heeft verdere acties ondernomen in de implementatie van de Corporate Governance Code zoals deze gepubliceerd werd op 9 december 2004. Hierbij werden de belangrijkste verplichtingen van de Code opgelijst en geëvalueerd in welke mate LSG hieraan reeds voldoet. Op de Algemene Vergadering van Aandeelhouders van 17 mei 2005 was er een afzonderlijk punt 'Corporate Governance' op de agenda en werd er een presentatie gegeven van de implementatie van de Code. Tijdens 2005 heeft LSG verder gewerkt aan de punten waaraan zij nog niet voldoet om zo volledig mogelijk aan de Code te beantwoorden.

Dit resulteerde in een formalisering, goedkeuring en publicatie van volgende charters door de Raad van Bestuur:

- Charter van de Raad van Bestuur, inclusief onafhankelijkheidsstandaard en voorwaarden om bestuurder te kunnen worden
- Charter van het Benoemings- en Remuneratiecomité
- Charter van het Audit Comité
- Taken en verantwoordelijkheden van de Voorzitter van de Raad van Bestuur
- Taken en verantwoordelijkheden van de Chief Executive Officer

Deze charters zijn beschikbaar op onze website www.lsg.be onder de hoofding Investor Relations/Deugdelijk Bestuur. De Raad van Bestuur zal op geregelde basis de charters nakijken en opnieuw evalueren. Deze charters vormen een dagelijkse realiteit door de Raad van Bestuur en de comités en beantwoorden grotendeels aan de Code. Verder werden tijdens de Buitengewone Algemene Vergadering van Aandeelhouders op 17 mei 2005, de statuten gewijzigd met betrekking tot:

- Benoeming bestuurders beperkt tot 4 jaar
- Formaliseren van de mogelijkheid die de Raad van Bestuur heeft om comités op te richten.

Het Audit Comité en het Benoemings- en Remuneratiecomité werden reeds vóór de Code opgericht door de Raad van Bestuur. Dit illustreert het belang dat de Raad van Bestuur van LSG aan de Code hecht.

Op basis van een interne risicoanalyse en gezien de grootte van de activiteiten, heeft LSG geen eigen interne afdeling en dit om de volgende redenen:

- LSG bestaat uit verschillende kleinere entiteiten met elk een beperkte omzet. Iedere entiteit wordt door het lokaal management van dichtbij opgevolgd.
- De prestaties van deze entiteiten worden verder gecontroleerd door het divisioneel management, dat de entiteiten op geregelde basis bezoekt.
- Vervolgens worden de divisies gecontroleerd op het niveau van de LSG-holding op basis van kwartaalaudits. Verder bezoekt het LSG-management de entiteiten op regelmatige basis.
- Alle entiteiten zijn op de hoogte van de LSG-procedures en gezien de grootte van LSG is het nog steeds mogelijk om op geregelde tijdstippen met het lokaal management te communiceren.
- Er is één extern auditkantoor benoemd voor heel de groep. Belangrijke risicofactoren worden consistent bekeken tijdens de externe audits in de verschillende entiteiten.

Daarom heeft het Audit Comité van LSG beslist dat een eigen interne auditfunctie geen full-time functie inhoudt. In samenspraak met de externe auditor zal er een intern auditplan uitgewerkt worden in de loop van 2006. Volgens de Raad van Bestuur zijn er geen andere punten waaraan LSG niet voldoet en waarover bijkomende uitleg zou moeten worden gegeven.

ALGEMENE VERGADERING VAN AANDEELHOUDERS

Op 17 mei 2005 werd een Algemene Vergadering van Aandeelhouders en een Buitengewone Algemene Vergadering van Aandeelhouders gehouden. Tijdens de Buitengewone Algemene Vergadering waren de voornaamste punten:

- Kapitaalvermindering door incorporatie van de verliezen van LSG N.V. voor 12.430.722,87 euro
- Kapitaalvermindering door terugbetaling aan de aandeelhouders van 5.785.389,40 euro (0,70 euro per aandeel)
- Hernieuwing en verhoging van het toegestane kapitaal
- Hernieuwing en uitbreiding van de machtiging betreffende het verkrijgen van eigen aandelen
- Statutenwijziging met betrekking tot deugdelijk bestuur

SAMENSTELLING VAN DE RAAD VAN BESTUUR

Volgens de statuten moet de Raad van Bestuur samengesteld zijn uit minstens drie en hoogstens elf leden. Hun mandaat is voor maximum vier jaar.

In de loop van 2005 werden de statuten aangevuld met het charter van de Raad van Bestuur. Dit charter bepaalt de taak en de verantwoordelijkheden en zal op geregelde tijdstippen herbekeken worden. Dit charter omvat vier hoofdstukken:

1. Werking van de Raad van Bestuur: betreft de verantwoordelijkheden van de bestuurders, het aantal Raden van Bestuur en het aantal vergaderingen van de comités, bepalen van de agenda van de Raad van Bestuur, bestuurdersvergoedingen, evaluatie CEO en opvolging van management, toegang tot het dagelijks bestuur en het gebruik van onafhankelijke deskundigen.
2. Samenstelling Raad van Bestuur: betreft de grootte van de Raad van Bestuur, selectie van bestuurders, de vereiste kwalificaties inclusief onafhankelijkheidscriteria, ontslag uit de Raad van Bestuur en de duur van de mandaten.
3. Comités van de Raad van Bestuur: oprichting van het Audit Comité en het Benoemings- en Remuneratiecomité.
4. Overige: betreft taken en verantwoordelijkheden van de Bestuurders, omgang met institutionele beleggers, analisten, pers, klanten en het publiek, beperking van verantwoordelijkheden en evaluatie van de resultaten van de Raad van Bestuur.

Voor verdere gegevens verwijzen we naar onze website www.lsg.be onder het hoofdstuk Investor Relations/Deugdelijk Bestuur.

Zoals in het verleden, wordt er bij LSG naar gestreefd om binnen de Raad van Bestuur een evenwicht te vinden in het profiel van de verschillende leden wat betreft hun achtergrond en ervaring. Er is een evenwicht tussen uitvoerende en niet-uitvoerende bestuurders, bestuurders die aandeelhouders vertegenwoordigen en onafhankelijke bestuurders evenals betreffende de professionele achtergrond van de Bestuurders.

De samenstelling van de Raad van Bestuur, de aanwezigheid van de individuele leden van de Raad van Bestuur en hun vergoedingen zijn als volgt:

Naam	Functie	Einde	Aanwezigheid*	Comités
1. Vertegenwoordigers van de meerderheidsaandeelhouders (niet-uitvoerende bestuurders)				
Axcel IndustrilInvestor A/S vertegenwoordigd door Christian Frigast	Bestuurder	2009	100 %	B&R, AC
Guy Mampaey	Bestuurder	2009	100 %	
Jørn Munch Jensen	Bestuurder	2009	60 %	
Niels Olav Johannesson	Bestuurder	2009	100 %	
2. Onafhankelijke bestuurders (niet-uitvoerende bestuurders)				
Raf Decaluwé	Voorzitter	2009	100 %	B&R, AC
Hans Werdelin	Bestuurder	2009	100 %	B&R
The Marble BVBA vertegenwoordigd door Luc Van Nevel	Bestuurder	2009	80 %	AC
3. Vertegenwoordiger van het management (uitvoerende bestuurder)				
Jesper Munch Jensen	CEO	2009	100 %	

* Aanwezigheid heeft enkel betrekking op de raden van bestuur, de aanwezigheid op de comités was 100%
B&R is Benoemings- en Remuneratiecomité, AC is Audit comité

*Van links naar rechts zittend:
Raf Decaluwé, Jørn Munch Jensen,
Jesper Munch Jensen*

*Van links naar rechts staand:
Niels Olav Johannesson,
Guy Mampaey, Hans Werdelin,
Christian Frigast, Luc Van Nevel*



p. 24

Jørn Munch Jensen is stichter van de Jensen Group.

Guy Mampaey is Vice-President Corporate Investment van de GIMV en maakt deel uit van het directiecomité van de GIMV sinds 1994. Hij is bestuurder bij verschillende ondernemingen.

Christian Frigast is gedelegeerd bestuurder van Axcel IndustrilInvestor A/S. Hij is voorzitter en bestuurder bij verscheidene vennootschappen.

Niels Olav Johannesson is de voormalige gedelegeerd bestuurder en algemeen directeur van Icopal A/S. Hij is voorzitter van IAA (grote werkgeversorganisatie in Denemarken) en bestuurder bij verschillende vennootschappen.

Luc Van Nevel is de voormalige voorzitter en algemeen directeur van Samsonite Corporation. Hij is bestuurder bij verschillende ondernemingen.

Hans Werdelin is de voormalige algemeen directeur van Sophus Berendsen A/S en is voorzitter en bestuurder bij meerdere ondernemingen.

Raf Decaluwé is de voormalige CEO van Bekaert. Hij bekleedde verschillende posities bij Black&Decker en Fisher Price Toys vooraleer Bekaert te verwoegen. Hij is bestuurder bij verschillende vennootschappen wereldwijd.

Jesper Munch Jensen is de CEO van LSG.

Tijdens 2005 zijn er geen wijzigingen geweest in de onafhankelijkheid van de onafhankelijke bestuurders.

De niet-uitvoerende bestuurders (behalve de voorzitter) ontvangen een vaste vergoeding van 10.000 euro en een vergoeding volgens aanwezigheid van 2.000 euro per Raad van Bestuur en 1.000 euro indien de Raad van Bestuur telefonisch verloopt. De vergoedingen voor de comités worden later uitgelegd. De Voorzitter van de Raad van Bestuur ontvangt een vaste vergoeding van 87.000 euro per jaar. De CEO ontvangt geen vergoeding als bestuurder. De totale vergoeding betaald aan de leden van de Raad van Bestuur en aan de leden van de Comités bedraagt 227.500 euro, wat binnen het goedgekeurd bedrag van 300.000 euro is.

Naast deze vergoedingen ontvingen volgende bestuurders bijkomende vergoedingen voor specifieke projecten en opdrachten die zij voor de vennootschap uitvoerden:

Raf Decaluwé: 12.500 euro voor consulting in Azië

Jørn Munch Jensen: 48.000 euro voor zijn rol als ambassadeur op verschillende handelsbeurzen en voor zijn contacten met grote klanten.

De individuele vergoedingen van de leden van de Raad van Bestuur worden niet toegelicht omdat alle vergoedingen binnen het Benoemings- en Remuneratiecomité worden besproken en binnen dit comité nagegaan wordt of de vergoedingen marktconform zijn. Uit bescherming van de persoonlijke levenssfeer en op basis van de redenen zoals hierboven beschreven, zijn we ervan overtuigd dat de toelichting van de totale vergoeding aan de leden van de Raad van Bestuur, voldoende informatie geeft.

De Raad van Bestuur kwam in het afgelopen boekjaar vijf maal samen, waarvan één meeting telefonisch werd gehouden, één meeting werd in de fabriek van Jensen Denemarken A/S gehouden en één meeting in de fabriek van Ipsos-LSG N.V. in België. Onderwerpen van discussie waren onder meer:

- De LSG-strategie
- Economische en marktontwikkelingen
- De financiële structuur en resultaten van LSG
- Wereldwijd productieplatform en de beslissing om de productie van het VK te integreren in Panama City, Florida
- Belangrijke investeringsprojecten, overnames
- Corporate Governance
- Waardecreatie en opbrengst voor de aandeelhouders

Afhankelijk van de onderwerpen op de agenda, werden verschillende leden van het management team uitgenodigd op de Raad van Bestuur. Meestal worden de Raden van Bestuur gehouden in aanwezigheid van de secretaris, Mr. Werner Vanderhaeghe.

COMITES OPGERICHT DOOR DE RAAD VAN BESTUUR

Benoemings- en Remuneratiecomité

Het Benoemings- en Remuneratiecomité bestaat uit Dhr. Raf Decaluwé als voorzitter, Dhr. Hans Werdelin en Dhr. Christian Frigast. Het comité vergaderde één maal tijdens 2005. Daarbij besprak het comité de vergoeding van het management, hun bonus en het voorstel van het charter van het Benoemings- en Remuneratiecomité.

Voor het charter van het Benoemings- en Remuneratiecomité, verwijzen we naar onze website www.lsg.be onder het hoofdstuk Investor Relations/Deugdelijk Bestuur. Het charter bevat volgende onderwerpen:

- Autoriteit
- Doelstellingen
- Samenstelling
- Taak van de voorzitter
- Verantwoordelijkheden
- Vergaderingen
- Aanwezigheid
- Geen eenstemmigheid
- Objectiviteit
- Toegang
- Rapportering en beoordeling

De leden van het Benoemings- en Remuneratiecomité ontvangen een vaste vergoeding van 7.500 euro per jaar en een variabele vergoeding van 1.500 euro per aanwezigheid. Dit is niet van toepassing voor de Voorzitter van de Raad van Bestuur.

Audit Comité

The Marble B.V.B.A., vertegenwoordigd door de heer Dhr. Luc Van Nevel, is voorzitter van het Audit Comité. Dhr. Raf De Caluwé en Dhr. Christian Frigast zijn leden. Tijdens 2005 kwam het Audit Comité twee maal samen, in de aanwezigheid van de externe auditor PricewaterhouseCoopers, vertegenwoordigd door Dhr. Raf Vander Stichele. De onderwerpen waren:

- Discussie over de bevindingen van de externe audit m.b.t. de jaarrekening van 31 december 2004
- Discussie over de bevindingen van de externe audit m.b.t. de tussentijdse staten per 30 juni 2005
- Resultaten van de omzetting van de financiële staten per 31 december 2003, 30 juni 2004, 31 december 2004 en 30 juni 2005 en toelichting met betrekking tot IFRS1
- Werkplan voor de verdere toepassing van de IFRS-regels.
- Resultaten van specifieke nazichten door de externe auditor op vraag van het Audit Comité
- Charter van het Audit Comité

Voor het charter van het Audit Comité verwijzen we naar onze website www.lsg.be onder het hoofdstuk Investor Relations/Deugdelijk Bestuur. Het charter bevat volgende onderwerpen:

- Taken en verantwoordelijkheden
- Aantal vergaderingen
- Taak van de Voorzitter
- Aanwezigheid van de externe auditor

Management is aanwezig op een deel van het audit comité maar bij iedere meeting vergaderen de externe auditor en de leden van het audit comité afzonderlijk.

De leden van het audit comité ontvangen een vaste vergoeding van 7.500 euro per jaar en een variabele vergoeding van 1.500 euro per aanwezigheid. Dit is niet van toepassing voor de Voorzitter van de Raad van Bestuur.

BELANGENCONFLICT BINNEN DE RAAD VAN BESTUUR

Conform de vennootschapswetgeving, dienen de leden van de Raad van Bestuur de Voorzitter op te hoogte te stellen indien er een agendapunt is waarbij zij een belangenconflict, direct of indirect, van financiële of andere aard, hebben. Ze nemen geen deel aan de vergadering, noch aan de stemming over dat punt. Gedurende 2005 waren er geen dergelijke belangenconflicten. De Voorzitter en de Raad ziet er op toe of er geen potentiële belangenconflicten zijn die niet binnen de definitie van de vennootschapswet vallen. Bij twijfel, wordt er een geschreven nota gevraagd aan de Bestuurder of de Manager waarin de reden van afwezigheid van belangenconflict wordt toegelicht. Dit gebeurde één maal tijdens 2005.

PROTOCOL TER VOORKOMING VAN MISBRUIK VAN VOORKENNIS

Om te vermijden dat bevoorrechte informatie door bestuurders of door leden van het Management op onwettelijke wijze zou worden aangewend, hebben alle betrokken leden een protocol ter voorkoming van misbruik van voorkennis ondertekend. Alle aandelentransacties dienen door de Compliance Officer te worden goedgekeurd vooraleer ze kunnen plaatsvinden. Per kwartaal wordt de handel in LSG-aandelen aan de Compliance Officer gerapporteerd. Op 31 december 2005 hadden de leden van de Raad van Bestuur en de leden van het Management Team 10.000 aandelen. Er zijn geen warranten.



*Van links naar rechts:
Erik Vanderhaegen, Jesper Munch Jensen,
Jean-Marc Vandoorne, Jens Voldbaek, Steen Nielsen*

DAGELIJKS BESTUUR

De Raad van Bestuur heeft de statutaire machtiging om zijn managementbevoegdheden over te hevelen aan een uitvoerend comité. De Raad van Bestuur heeft hiervan nog geen gebruik gemaakt.

Het dagelijks bestuur is de verantwoordelijkheid van de Chief Executive Officer. Hij rapporteert aan de Raad van Bestuur. De CEO wordt bijgestaan door het Management Team, dat ervoor zorgt dat de strategische beleidslijnen vertaald worden naar het dagelijks bestuur.

Het Management Team vergadert minstens één maal per kwartaal en is als volgt samengesteld:

- Jesper Munch Jensen, Chief Executive Officer
- Steen Nielsen, Managing Director Jensen Denmark
- Jean-Marc Vandoorne, President Commercial Laundry Divisie
- Jens Voldbaek, Managing Director Jensen USA
- Erik Vanderhaegen, Chief Financial Officer

Jesper Munch Jensen (40) startte zijn loopbaan bij de Swiss Bank Corporation en werkte als effectenmakelaar op de Zwitserse beurs (1984-1987). Nadat hij een MBA-grad heeft aan de Business School Lausanne, is hij in de Jensen Groep gestart als assistant general manager van Jensen Holding (1991). Hij werd CEO van de Jensen Groep in 1996 en CEO van LSG in September 2000.

Steen Nielsen (54) is burgerlijk ingenieur en is Bachelor of Commerce & Finance. In de periode 1978-1987 werkte hij voor F.L. Smidth & Co. als verkoop- en afdelingsdirecteur. Hij startte bij de Jensen Groep in 1987 als verkoop- en marketingdirecteur. Hij is nu Managing Director van Jensen Denmark.

JM Vandoorne b.v.b.a. vertegenwoordigd door Jean-Marc Vandoorne (37) studeerde aan de Ecole de Commerce Solvay en behaalde daar zijn diploma als handelsingenieur. Na zijn studies was hij bij Arthur Andersen auditor en consultant (1992-1998). Nadien werkte hij bij Mobil Plastics als supply chain manager (1998). In 1999 trad hij in dienst bij Ipso-ILG als COO, werd managing director van Ipso-LSG in 2000 en is nu president van de Commercial Laundry Divisie sinds 1 juli 2001.

Jens Voldbaek (60) is Master of Science van de Portland State University. Hij begon zijn carrière als wiskundeleraar (1968-1974). Nadien werkte hij voor Oregon Portland Cement (1975-1977) als afdelingsmanager. Hij bekleedde diverse administratieve en commerciële functies bij F.L. Smidth & Co. (1977-1987) en werd Managing Director van Jensen USA in 1987.

Erik Vanderhaegen (42) behaalde een diploma handelsingenieur aan de Katholieke Universiteit Leuven. Hij werkte negen jaar als revisor en consultant in verschillende financiële en niet-financiële projecten. Nadien vervoegde hij Bekaert, 's werelds grootste producent van staaldraad als manager voor fiscaliteit, audit, fusies en overnames. Hij trad in 2001 in dienst bij LSG als CFO.

Voor het jaar 2005 bedragen de totale uitbetaalde vergoedingen aan het Management Team, inclusief de vergoeding aan de CEO, 1.542.359,06 euro. Van dit totaal bedrag heeft 1.261.901,40 euro betrekking op vaste bezoldigingen.

Er werden geen leningen toegestaan aan de leden van het Management Team. Geen enkele buitengewone transactie heeft plaatsgevonden waarin de leden van het Management Team of het bedrijf betrokken waren. Het totaal aantal aandelen in handen van het Management bedraagt 10.055. Er zijn geen warrants. Er is geen aandelenoptieplan.

De individuele vergoedingen aan het Management Team worden niet toegelicht omdat alle vergoedingen binnen het Remuneratiecomité worden besproken. Verder wordt er binnen het Remuneratiecomité nagegaan of de vergoedingen marktconform zijn. Uit bescherming van de persoonlijke levenssfeer en op basis van de reden zoals hierboven beschreven, zijn we ervan overtuigd dat de toelichting van de totale vergoeding aan de leden van het Management Team, voldoende informatie geeft.

REMUNERATIEBELEID VOOR HET MANAGEMENT TEAM

Op voorstel van de CEO, geeft het Remuneratiecomité aanbevelingen betreffende de benoeming en verloning van het Management Team. Het comité bespreekt in detail het remuneratiebeleid en de individuele evaluaties van het Management. Hun volledig verloningspakket wordt op geregelde tijdstippen vergeleken met externe referenties.

De remuneratie van het Management bestaat uit een basisvergoeding, aangevuld met een variabele bonus, pensioenplan afhankelijk van hun woonplaats, levensverzekering en overige verzekeringen. De benoeming in de Raad van Bestuur van een entiteit, wordt in sommige gevallen ook vergoed. Het Management Team beschikt over alle nodige middelen om zijn verplichtingen uit te voeren. Het variabele gedeelte van de vergoeding is gebaseerd op individuele prestaties en op het resultaat behaald door dat deel waarvoor zij verantwoordelijk zijn. De pensioenplannen zijn toegezegde bijdragenregelingen gebaseerd op een percentage van de vaste vergoeding. De manager kan beslissen om de variabele vergoedingen uit te laten betalen of te laten storten in het pensioenplan.

Er zijn geen aandelenopties.

De eindecontractregelingen verschillen van land tot land en zijn afhankelijk van de lokale wetgeving. In de meeste landen bepaalt de wet de te volgen procedure. Indien de wetgeving niets voorziet, wordt er een maximum van twee jaar loon uitbetaald. Alle leden van het Management Team hebben een concurrentiebeding voor één jaar dat zal worden uitgeoefend en betaald wanneer de manager vrijwillig vertrekt. Bij controlewijziging, hebben sommige leden van het Management Team recht op een vergoeding van twee jaar loon.

BELEID I.V.M. RESULTAATBESTEMMING

Er bestaan geen specifieke richtlijnen. Het is wel de bedoeling van de Raad van Bestuur om te streven naar een billijke vergoeding van de aandeelhouders.

VERKRIJGEN VAN EIGEN AANDELEN

Op 31 december 2004, bezat LSG 28.000 eigen aandelen. Deze werden in de loop van 2005 verkocht. LSG realiseerde bij deze verkoop een winst van 43.453,15 euro.

RELATIE MET AANDEELHOUDERS

Er bestaat geen aandeelhoudersovereenkomst tussen de referentieaandeelhouders.

COMMISSARIS

De commissaris is PriceWaterhouseCoopers Bedrijfsrevisoren, vertegenwoordigd door de heer Raf Vander Stichele.

Wereldwijd heeft de commissaris een vergoeding van 350.000 euro (excl. BTW) ontvangen voor de uitoefening van zijn mandaat met betrekking tot de statutaire jaarrekening van de juridische entiteiten van de Groep en de geconsolideerde jaarrekening van LSG. Naast zijn mandaat heeft de commissaris in de loop van 2005 een bijkomende vergoeding ontvangen van 132.152,42 euro (excl. BTW), vooral in verband met fiscaal advies (112.937,33 euro). Van de 132.152,42 euro, werd er 41.303,88 euro gefactureerd aan LSG. LSG heeft één auditkantoor benoemd voor de volledige Groep.

INFORMATIE VOOR DE AANDEELHOUDERS

Het LSG-aandeel is genoteerd op Euronext (Reuters: Ipsc.BR; Bloomberg: LSG BB) sinds juni 1997. De koers van het LSG-aandeel kan online geconsulteerd worden op de volgende websites:

- LSG: <http://www.LSG.be>
- Euronext: <http://www.Euronext.be>

KOERSEVOLUTIE

De beurskoers van LSG steeg van 7 euro per einde 2004 naar 7,75 euro op het einde van 2005, met een gemiddeld verhandeld dagvolume van 3.608 aandelen, vergeleken met 3.948 aandelen in 2004 (zie grafiek p6).

In overeenstemming met de aanbevelingen van Euronext en met de bedoeling de liquiditeit van zijn aandelen te verhogen, heeft LSG sinds 2003 een contract voor liquiditeitsverschaffing afgesloten.

COMMUNICATIESTRATEGIE

Sinds 2 januari 2002 werd LSG toegelaten tot het NextPrime segment van Euronext. LSG zet zijn communicatiestrategie verder, op basis van volgende principes:

- Organisatie van 2 analistenmeetings per jaar (na de halfjaarlijkse en jaarlijkse cijfers)
- Verspreiding van persberichten naar professionele en particuliere beleggers en terbeschikkingstelling op haar eigen website
- Alle communicatie, inclusief de corporate website, is beschikbaar in het Nederlands en het Engels. Halfjaarlijkse cijfers worden ook in het Frans gecommuniceerd.
- Informatie omtrent aandeelhouders, financiële kalender en aandelentransacties door managers en bestuurders zijn beschikbaar op de corporate website
- Aanwezigheid op tenminste 1 evenement voor particuliere beleggers

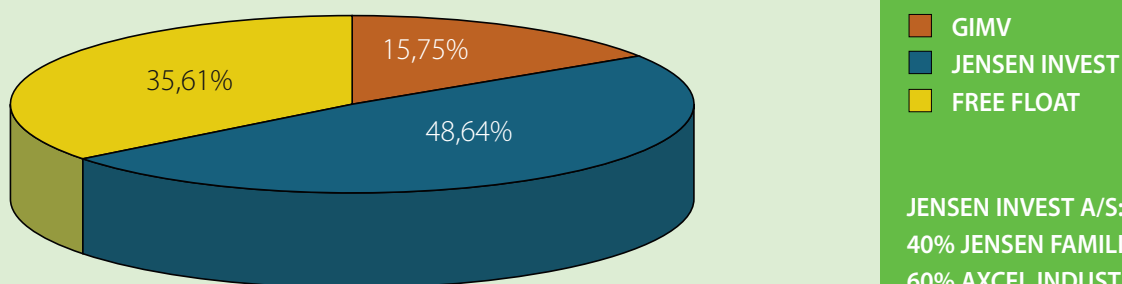
Tijdens 2004 werd beslist om geen cijfers voor het eerste en derde kwartaal bekend te maken. Dit werd beslist naar aanleiding van de nakende invoering van IFRS, waarbij meer gedetailleerde cijfers moeten worden verstrekt, de overtuiging van de Raad van Bestuur dat de aard van de activiteiten (contracten voor langlopende projecten) rapportering op kwartaalbasis minder relevant maakt en het competitief nadeel voor LSG van het frequent verstrekken van informatie in een markt waar de concurrentie grotendeels bestaat uit private ondernemingen.

Indien zich echter gedurende een kwartaal belangrijke veranderingen voordoen in de financiële positie en de resultaten van LSG, zal hierover apart worden gerapporteerd.

WIJZIGING IN AANDEELHOUDERSCHAP

In mei 2002 organiseerde LSG een kapitaalverhoging in het kader van haar bankschuldverschikking. 4.132.421 nieuwe aandelen werden uitgegeven aan een prijs van 5,17 euro per aandeel. Als gevolg van deze transactie verhoogde GIMV zijn participatie van 10,52% tot 16,32%, Jensen Invest A/S behield zijn participatie van 48,64% en de free float daalde van 40,84% tot 35,04%.

In de loop van 2005, verkocht GIMV 47.201 aandelen. Als gevolg van deze transactie, verlaagde GIMV zijn participatie van 16,32% tot 15,75% en de free float steeg van 35,04% tot 35,61%.



FINANCIËLE KALENDER

- 16 mei 2006, 10 AM: Algemene Vergadering op het LSG-hoofdkwartier in Brussel
- 30 augustus 2006: halfjaarlijkse resultaten 2006 (analistenmeeting)
- maart 2007: jaarresultaten 2006 (analistenmeeting)

Verder is de Investor Relations Manager beschikbaar voor particuliere en institutionele beleggers, financiële analisten en gespecialiseerde journalisten om voor hen het potentieel van LSG op korte en lange termijn te verduidelijken, zowel voor LSG als geheel als voor specifieke activiteiten. Lezingen, vergaderingen en bedrijfsbezoeken worden op verzoek georganiseerd.

LSG's jaarverslag, persberichten en andere informatie zijn beschikbaar op de corporate website (<http://www.LSG.be>).

Aandeelhouders die hun aandelen aan toonder wensen om te zetten in aandelen op naam, kunnen eveneens contact opnemen met de Investor Relations Manager.

Aandeelhouders en beleggers die het jaarverslag, gedetailleerde rekeningen van LSG N.V., persberichten of andere informatie omtrent LSG wensen te ontvangen, kunnen eveneens contact opnemen met de Investor Relations Manager.

Laundry Systems Group N.V.
Scarlet Janssens
Investor Relations Manager
't Hofveld 6 F2, 1702 Groot-Bijgaarden
Tel. +32.2.482.33.80, E-mail : investor@lsg.be

JURIDISCHE GESCHILLEN

Voor alle juridische geschillen die een daadwerkelijk risico vormen, werd op basis van een voorzichtige beoordeling een voorziening aangelegd. Op gecentraliseerde basis worden alle mogelijke claims en hangende juridische geschillen bijgehouden. Hier worden alleen de claims tegen de vennootschap of haar dochters besproken. Per categorie zijn volgende geschillen hangend:

Productaansprakelijkheid:

- 13 geschillen in de VS
- 1 productaansprakelijkheidsgeschil in de EU

Commercieel geschil:

- 1 geschil van een vroegere distributeur

Milieu:

- 1 onderzoek in België

De meeste geschillen zijn gedekt door de verzekering. Het management verwacht dat deze geschillen, gebaseerd op advies van onze juridische adviseurs, geen significante invloed zullen hebben op de winstgevendheid van de groep.

HUMAN RESOURCES

Het gemiddeld aantal werknemers kende gedurende de laatste jaren de volgende evolutie:

2003:	Commercial Laundry Divisie:	403
	Heavy-Duty Laundry Divisie:	780
	LSGNA:	79
	LSG Holding:	6
Total:		1.268
2004:	Commercial Laundry Divisie:	425
	Heavy-Duty Laundry Divisie:	929
	LSG Holding:	5
	Total:	
2005:	Commercial Laundry Divisie:	435
	Heavy-Duty Laundry Divisie:	867
	LSG Holding:	7
	Total:	

ONDERZOEK EN ONTWIKKELING

De belangrijkste technologieën van Laundry Systems Group zijn toegespitst op de verschillende fasen van een wasproces, gaande van het wassen en drogen, over logistiek en transport van het linnen, tot de afwerking van het gewassen linnen via toevoer-, strijk- en vouwmachines, met inbegrip van de softwaretechnologie om het volledige proces te sturen. Samengevat gaat het om verschillende technologieën die noodzakelijk zijn in het transformatieproces om vuil linnen om te zetten in proper linnen, klaar voor gebruik.

Aangezien de wensen van onze klanten aan de basis liggen van onze verschillende technologieën en van daaruit ook gestuurd worden, zijn we zelf niet bezig met ontwikkelingen van nieuwe basistechnologieën. Onze taak bestaat er voornamelijk in bestaande technologieën aan te passen voor zowel commerciële als industriële doeleinden.

De laatste jaren hebben we vooral geïnvesteerd in de aanpassing en modernisering van ons productengamma en in nieuwe softwaretoepassingen voor de sector. Software om het gehele wasproces te sturen en te controleren is essentieel om onze klanten een totaaloplossing te kunnen aanbieden.

Onze groep heeft verschillende machine-onderdelen gepatenteerd en onze teams van de verschillende ontwikkelingscentra onderzoeken constant de mogelijkheid om verdere ontwikkelingen te patenteren.

Patenten worden vooral gebruikt om aan te tonen dat wij als eerste gebruik gemaakt hebben van de nieuwe technologie. Wij evalueren de aanvraag voor patentering op individuele basis, en dan vooral in de belangrijkste markten.

LSG investeerde dit jaar rond 4% van zijn omzet in productontwikkeling. Dit cijfer is ongeveer het gemiddelde van de sector.

INVESTERINGEN

Gedurende 2005 werd er 6,8 miljoen euro geïnvesteerd, voornamelijk in de verdere afwerking van de gebouwen voor Jensen Denmark, de bouw van bijkomende ruimte in Panama City, FL om de productie van het VK te huisvesten en in machines en uitrustingen voor Ipsos-LSG.

Gedurende 2004 werd er 6,3 miljoen euro geïnvesteerd, voornamelijk in gebouwen voor Jensen Denmark en de opening van een tweede IPSO-vestiging in Deinze. Daarnaast lag de focus op een verdere modernisering, automatisatie en kostenbesparingen in ons productie-apparaat.

In 2003 werd 2,1 miljoen euro geïnvesteerd, voornamelijk in uitrusting en materiaal.

VOORUITZICHTEN 2006

Voor 2006 verwachten we een normaal investeringsniveau, zijnde ter hoogte van de afschrijvingslasten.



Laundry Systems Group

Financieel verslag

INHOUD VAN HET FINANCIËEL VERSLAG

Verslag van de Raad van Bestuur	p. 43
Verslag van de Commissaris	p. 48
Geconsolideerde balans	p. 50
Geconsolideerde resultatenrekening	p. 52
Geconsolideerde staat van erkende opbrengsten en uitgaven	p. 53
Geconsolideerde financieringstabel	p. 54
Toelichting bij de geconsolideerde jaarrekening	p. 55

VERSLAG VAN DE RAAD VAN BESTUUR

Voor het derde jaar op rij, steeg het netto resultaat van LSG. Dit is voornamelijk te danken aan de hogere opbrengsten, de constante inspanningen om de indirecte kosten te drukken en aan de verdere rationalisatie van het productieplatform. Deze verbetering werd gerealiseerd ondanks een ongunstige USD-koers, stijgende staalprijzen, herstructureringen en de reorganisatie van één van onze belangrijkste fabrieken. Anderzijds werden we geholpen door een positieve afloop van een juridisch geschil m.b.t. patentenwetgeving.

Balansmatig zijn we er niet in geslaagd om het werkkapitaal en de netto financiële schuld verder te doen dalen tegenover de vorige jaren. Redenen daarvoor zijn de hogere activiteitsgraad, hogere investeringen, de opstart van een eigen verkoopkantoor in Australië, de kapitaalvermindering van 5,7 miljoen euro, het opnieuw opnemen van verdisconteerde klanten onder IFRS en de toename in financieringsactiviteiten. Toch heeft LSG de financiële ratio's van de banken steeds gerespecteerd.

Na een zwakker 2004, is de activiteit in CLD toegenomen en dit zowel in de VS als in Europa. In 2004 heeft de CLD belangrijke veranderingen in zijn productengamma aangebracht wat zich in de tweede helft van het jaar vertaald heeft in een stijgend orderboek. Deze trend zette zich voort in 2005. CLD heeft verder ook een belangrijke vernieuwing aan het productie-apparaat uitgevoerd. Op deze manier, en mede dankzij de belangrijke kostenbesparingen die in de voorgaande jaren werden gerealiseerd, heeft CLD kunnen genieten van belangrijke schaalvoordelen. 2005 was ook het jaar waarin de CLD verder werkte aan zijn strategie om financieringen aan de OPL-markt en de muntwasserijen aan te bieden. Vandaag heeft CLD twee joint ventures samen met de respectievelijke distributeur in Duitsland en in België en een eigen financieringsbedrijf in de VS. De mogelijkheid om financiering aan te bieden aan potentiële klanten, heeft positief bijgedragen aan de vraag van CLD-producten.

In HDLD was de activiteit in 2004 zeer sterk en dit heeft zich verder gezet in 2005. Het orderboek is gedurende het hele jaar op een hoog niveau gebleven, maar soms niet evenredig verdeeld over de verschillende technologieën, fabrieken en landen. We hebben onze vaardigheden met betrekking tot projectbeheersing bij grote geïntegreerde projecten verbeterd. Hoewel deze projecten bijdragen tot een hogere opbrengst, is onze uitdaging om de marges hierop te laten toenemen in lijn met het hogere projectrisico. Tijdens 2005 heeft de HDLD een deel van zijn activiteiten geherstructureerd, zijn productieplatform aangepast en een belangrijke wijziging in een deel van zijn technologie doorgevoerd. Gelijktijdig werden de voorbereidingen genomen voor de verhuis van de productie van Jensen UK naar Panama City, Florida en werden de activiteiten van de distributeur in Australië succesvol overgenomen. Een deel van de kosten met betrekking tot de verhuis werden reeds voorzien in 2005. Omwille van onze indekkingspolitiek zullen we pas in de loop van 2006 kunnen genieten van de sterkere USD.

Als groep hebben we de vaste kosten verder teruggebracht zonder echter te raken aan de inspanningen op vlak van onze verkooporganisaties (één additioneel in 2005) en productontwikkeling.

Ondanks stijgende activiteiten, is ons personeelsbestand in 2005 gedaald van 1.359 per einde 2004 tot 1.309.

RESULTATEN

Onze opbrengsten en onze bedrijfswinst zijn gestegen met respectievelijk 4,7% en 19,5% ten opzichte van 2004. De verbetering in bedrijfswinst is te danken aan toenemende opbrengsten en dit ondanks de negatieve impacts die hierboven beschreven werden.

De opbrengsten en bedrijfswinst in CLD zijn respectievelijk met 18,6% en 41,6% gestegen ten opzichte van 2004. Dit toont duidelijk aan dat schaalvoordelen in de CLD belangrijk zijn gezien de hoge graad van standaardisatie.

De opbrengsten in de HDLD bleven stabiel en de bedrijfswinst steeg met 6,9% in vergelijking met 2004. De belangrijkste oorzaken werden reeds eerder aangegeven. De toename in opbrengsten zijn verdeeld over de verschillende business units. Het relatieve aandeel van de verkopen via de eigen verkoopkantoren is afgenomen omdat enkele belangrijke projecten, op vraag van de klant, uitgesteld zijn.

Om een volledige vergelijking tussen de bedrijfsresultaten van 2004 en 2005 te maken, moet men volgende elementen uit het bedrijfsresultaat van 2005 halen: de inkomsten uit een juridisch geschil m.b.t. patentenwetgeving van 2,2 miljoen euro, de herstructureringskosten van 0,8 miljoen euro, de opstartkosten in Australië (0,4 miljoen euro negatief) en de provisie om de productie in Jensen UK te sluiten (0,1 miljoen euro). Daarnaast hebben we bijkomende provisies en waardeverminderingen op voorraden en vorderingen aangelegd op basis van historische data die naar de toekomst toe werden geëxtrapoleerd.

De financiële kosten zijn toegenomen omwille van een toenemende netto financiële schuld. De toename in de schuld is een direct gevolg van het stijgend werkkapitaal, de hogere investeringen, de kapitaalvermindering van 5,7 miljoen euro en het effect van de toepassing van IFRS op factoring (10,3 miljoen euro).

Er zijn geen uitzonderlijke resultaten in 2005.

Als eindresultaat van al het voorgaande, is het geconsolideerde groepsresultaat met 1,0 miljoen euro toegenomen tegenover 2004 (van een winst van 4,1 miljoen euro naar een winst van 5,1 miljoen euro).

VOORUITZICHTEN 2006

De belangrijkste risicofactoren voor 2006 zijn de verhuis van de productie van Jensen UK naar de VS, de evolutie van de USD, de stijgende interesten en het risico voor verhoogde staalprijzen en transportkosten. In beide divisies zijn de orderboeken op het einde van 2005 hoger dan op het einde van 2004, wat resulteert in een orderboek dat 27% hoger is dan op het einde van vorig jaar. We verwachten dus een goede start in 2006 en een gelijkaardig of licht sterker resultaat, de éénmalige effecten, zoals de kosten met betrekking tot de opstart van de productie van Jensen UK in de VS van 2005, buiten beschouwing gelaten.

We zullen alle interne inspanning wat betreft kostenreductie, productontwikkeling, marktaanpak en projectorganisatie verder zetten teneinde onze positie in een competitieve markt veilig te stellen en zo mogelijk te verbeteren. Sommige van deze inspanningen, zoals aangetoond in 2005, kunnen in de volgende jaren een eenmalige impact op de resultaten hebben.

ACQUISITIES EN INVESTERINGEN

De bruto-investeringen van 2005 bedroegen in totaal 6,8 miljoen euro (6,3 miljoen euro in 2004). Het betrof voornamelijk de afwerking van de gebouwen voor Jensen Denmark, de bouw van bijkomende ruimte in Panama City, FL om de productie van het VK te huisvesten en in machines en uitrusting voor Ipsc-LSG.

Voor 2006 verwachten we opnieuw een normaal investeringsniveau, zijnde overeenkomstig de afschrijvingslasten.

VERANDERINGEN IN WAARDERINGSREGELS / IFRS

In 2005 werden de IFRS-regels voor het eerst toegepast. Conform de vereisten van Euronext en de CBFA, heeft LSG zijn openingbalans per 1 januari 2004, de resultaten over 2004 en de eindbalans per 31 december 2004 opgesteld conform de IFRS-regels en dit om vergelijkbare cijfers te hebben met de balans- en resultatenrekening van 2005. De belangrijkste verschillen zijn toegelicht op p 87 van dit jaarverslag.

GEBRUIK VAN FINANCIËLE INSTRUMENTEN

De onderneming gebruikt afgeleide financiële instrumenten om het risico op ongunstige wisselkoers- en interestevolutes in te dekken. Het is een politiek van de Groep om geen afgeleide financiële instrumenten te gebruiken voor speculatieve doeleinden of trading.

Om de wisselrisico's in te dekken waren er op 31 december 2005 voor 20,6 miljoen euro aankoopverplichtingen en voor 17,9 miljoen euro verkoopverplichtingen. Daarnaast had de onderneming een aantal interest rate swaps afgesloten voor 15,0 miljoen euro en 11,0 miljoen USD en 40,2 miljoen DKK met vervaldagen van 2010 tot 2024 en vaste rente tussen de 3,09% en 5,04%.

ONDERZOEK EN ONTWIKKELING

LSG doet geen fundamenteel onderzoek, maar streeft daarentegen naar een voortdurende ontwikkeling van haar bestaande producten. De kosten hieraan gerelateerd, bedroegen 6,0 miljoen euro in 2005 (4,5 miljoen euro in 2004). De kosten voor ontwikkeling worden niet geactiveerd gezien de beoordeling over productverbetering tegenover specifieke aanpassingen en de beoordeling over toekomstige kasstromen moeilijk is. Aangezien de kosten voor ontwikkeling vrij stabiel zijn en een continu proces zijn, heeft LSG ervoor gekozen om deze kosten niet te activeren maar onmiddellijk als kost te boeken.

CORPORATE GOVERNANCE

Tijdens de Buitengewone Algemene Vergadering van 17 mei 2005, werden de statuten gewijzigd met betrekking tot de corporate governance code. LSG voldoet bijna volledig aan de corporate governance code. Voor verdere details verwijzen we naar een apart hoofdstuk in dit jaarverslag.

RESULTAATSBESTEMMING

Tijdens de Buitengewone Algemene Vergadering van 17 mei 2005, werden twee kapitaalverminderingen goedgekeurd: een kapitaalvermindering door incorporatie van de verliezen voor 12.430.722,87 euro en een werkelijke kapitaalvermindering van 5.785.389,40 euro (0,7 euro per aandeel).

LSG N.V., de holding, beëindigt het jaar met een netto winst van 1.969.629 euro. De Raad van Bestuur stelt voor om dit resultaat als volgt te bestemmen:

• Winst van het boekjaar	1.969.269
• Toevoeging aan wettelijke reserves	98.481
• Onttrekking aan overige reserves	(171.835)
• Toevoeging aan overgedragen resultaat	2.042.623

Dit brengt het totaal van het overgedragen resultaat op 2.042.623 euro.

VERWERVING VAN EIGEN AANDELEN

Per einde 2004, bezat de vennootschap 28.000 eigen aandelen. In de loop van 2005 werden deze aandelen verkocht waarop een winst van 43.453 euro werd gerealiseerd.

BELANGRIJKE GEBEURTENISSEN NA JAAREINDE

Laundry Systems Group onderhandelt over een transactie met een potentiële koper die interesse toont in haar CLD divisie.

LSG werd de laatste maanden door verschillende partijen gekontakteerd met betrekking tot mogelijke investeringen in de vennootschap of in één van haar activiteiten. Deze voorstellen worden door de Raad van Bestuur systematisch onderzocht in het licht van de strategische belangen van de vennootschap.

De Raad van Bestuur en het management van LSG hebben, na overweging, beslist om de onderhandelingen te starten met één partij die interesse toont in de CLD activiteiten. De Commercial Laundry Divisie ("CLD") vertegenwoordigt ongeveer een derde van de totale omzet van de groep en ongeveer de helft van het operationeel groepsresultaat.

Onderhandelingen met betrekking tot deze transactie zijn nog in een preliminaire fase. Bij gevolg zijn er ook nog geen beslissingen genomen of is er geen enkele zekerheid dat de transactie zal plaats vinden noch is er enige zekerheid over de prijs.

DIVIDENDVOORSTEL

De Raad van Bestuur stelt voor om geen dividend over het boekjaar 2005 uit te keren.

Wevelgem, 29 maart 2006

VERSLAG VAN DE COMMISSARIS OVER DE GECONSOLIDEERDE JAARREKENING OVER HET BOEKJAAR AFGESLOTEN OP 31 DECEMBER 2005 GERICHT TOT DE ALGEMENE VERGADERING VAN AANDEELHOUDERS VAN DE VENNOOTSCHAP LSG N.V.

Overeenkomstig de wettelijke en statutaire bepalingen, brengen wij U verslag uit over de uitvoering van de controleopdracht die ons werd toevertrouwd.

Wij hebben de controle uitgevoerd van de geconsolideerde jaarrekening weergegeven op bladzijden 50 tot 93 en opgesteld in overeenstemming met IFRSs zoals aanvaard binnen de Europese Unie. Deze jaarrekening omvat de geconsolideerde balans van de vennootschap LSG NV en van haar dochtervennootschappen (de Groep) op 31 december 2005, alsook de geconsolideerde resultatenrekening, het kasstroomoverzicht en de staat van de inkomsten en uitgaven erkend in het netto actief over het boekjaar afgesloten op die datum. Wij hebben eveneens de controle van het jaarverslag over de geconsolideerde jaarrekening uitgevoerd.

Het opstellen van de geconsolideerde jaarrekening en de beoordeling van de inlichtingen die in het jaarverslag over de geconsolideerde jaarrekening dienen te worden opgenomen, vallen onder de verantwoordelijkheid van de raad van bestuur van de vennootschap. Onze verantwoordelijkheid bestaat erin deze documenten te onderzoeken overeenkomstig de in België van toepassing zijnde algemene controlenormen, zoals uitgevaardigd door het Instituut der Bedrijfsrevisoren.

VERKLARING OVER DE GECONSOLIDEERDE JAARREKENING ZONDER VOORBEHOUD

De voormelde normen eisen dat onze controle zo wordt georganiseerd en uitgevoerd dat een redelijke mate van zekerheid wordt verkregen dat de geconsolideerde jaarrekening geen onjuistheden van materieel belang bevat. Overeenkomstig deze normen hebben wij rekening gehouden met de administratieve en boekhoudkundige organisatie van de groep, alsook met de procedures van interne controle. Wij hebben de voor onze controles vereiste ophelderingen en inlichtingen verkregen. Wij hebben op basis van steekproeven de verantwoording onderzocht van de bedragen opgenomen in de geconsolideerde jaarrekening. Wij hebben de waarderingsregels, de consolidatiegrondslagen, de betekenisvolle boekhoudkundige ramingen die de vennootschap maakte en de voorstelling van de geconsolideerde jaarrekening in haar geheel beoordeeld. Wij zijn van mening dat deze werkzaamheden een redelijke basis vormen voor het uitbrengen van ons oordeel.

Naar ons oordeel, geeft de geconsolideerde jaarrekening weergegeven op bladzijden 50 tot 93 een getrouw beeld van het vermogen en van de financiële toestand van de Groep op 31 december 2005, alsook van haar resultaten en van haar kasstromen van het boekjaar afgesloten op die datum, in overeenstemming met IFRSs zoals aanvaard binnen de Europese Unie en met de toepasselijke wettelijke en bestuursrechtelijke voorschriften op beursgenoteerde vennootschappen in België.

BIJKOMENDE VERKLARING

Wij vullen ons verslag aan met de volgende bijkomende verklaring die niet van aard is om de draagwijdte van onze verklaring over de geconsolideerde jaarrekening te wijzigen:

Het jaarverslag over de geconsolideerde jaarrekening behandelt de door de wet vereiste inlichtingen en stemt overeen met de geconsolideerde jaarrekening. Wij kunnen ons echter niet uitspreken over de beschrijving van de voornaamste risico's en onzekerheden waarmee de Groep wordt geconfronteerd, de positie van de Groep, haar voorzienbare ontwikkeling of de invloed van belangrijke feiten op haar toekomstige ontwikkeling. Wij bevestigen evenwel dat de inlichtingen die worden verstrekt niet in tegenspraak zijn met de informatie waarover wij in het kader van ons mandaat beschikken.

31 maart 2006

De commissaris
PricewaterhouseCoopers Bedrijfsrevisoren
Vertegenwoordigd door



Raf Vander Stichele
Bedrijfsrevisor

GECONSOLIDEERDE BALANS

<i>(in duizend euro)</i>	<i>Toelichting</i>	31 december 2005	31 december 2004
Vaste activa		56.581	48.488
Immateriële vaste activa	5.1	5.984	4.331
A. Terreinen en gebouwen		23.714	20.815
B. Installaties, machines en uitrusting		8.820	7.039
C. Meubilair en rollend materieel		1.033	1.044
E. Overige materiële vaste activa		327	352
F. Activa in aanbouw en vooruitbetalingen		1.043	2.973
Materiële vaste activa	5.2	34.937	32.223
Participaties in verbonden ondernemingen	5.3	207	85
Vorderingen op meer dan 1 jaar	8	3.525	1.230
Uitgestelde belastingen	6	11.928	10.619
Vlottende Activa		119.188	94.978
A. Grond- en hulpstoffen		15.004	13.815
B. Goederen in bewerking		1.933	1.765
C. Gereed product		4.110	4.706
D. Handelsgoederen		6.977	5.287
E. Vooruitbetalingen		498	383
Voorraden en bestellingen in uitvoering		28.522	25.956
A. Handelsvorderingen		53.292	43.463
B. Overige vorderingen		3.579	3.214
C. Vorderingen op klanten voor contracten in uitvoering	7	13.268	13.542
D. Afgeleide financiële instrumenten		68	
Handels- en overige vorderingen	8	70.207	60.219
Liquide middelen	9	20.459	8.803
TOTAAL DER ACTIVA		175.769	143.466

De toelichtingen op bladzijden 55-93 maken integraal deel uit van deze financiële staten.

GECONSOLIDEERDE BALANS

		31 december 2005	31 december 2004
<i>(in duizend euro)</i>	<i>Toelichting</i>		
EIGEN VERMOGEN	10	48.745	48.925
Kapitaal		95.638	113.683
Andere reserves		- 1.602	- 1.901
Geconsolideerde reserves		- 45.291	- 62.857
Lange termijn schulden		32.777	27.814
Leningen	11	18.907	15.829
Schulden m.b.t. financiële lease	11	1.452	564
Uitgestelde belastingen	6	1.613	1.342
Provisies voor personeelsverplichtingen	12	10.805	10.079
Korte termijn schulden		94.247	66.727
Leningen	11	38.952	16.218
Schulden m.b.t. financiële lease op korte termijn	11	399	39
Provisies voor overige risico's en kosten	13	6.709	5.464
Handelsschulden		25.741	24.464
Ontvangen vooruitbetalingen op bestellingen		6.080	5.841
Schulden m.b.t. bezoldigingen en sociale lasten		6.232	5.328
Overige schulden		3.228	2.178
Overlopende rekeningen		2.966	4.234
Handels- en overige schulden	14	44.247	42.045
Schulden m.b.t. belastingen		2.820	2.961
Financiële instrumenten		1.120	
TOTAAL DER PASSIVA		175.769	143.466

De toelichtingen op bladzijden 55-93 maken integraal deel uit van deze financiële staten.

GECONSOLIDEERDE RESULTATENREKENING

		31 december 2005	31 december 2004
<i>(in duizend euro)</i>	<i>Toelichting</i>		
Opbrengsten		223.851	213.774
Grond- en hulpstoffen		- 112.957	- 103.492
Diensten en diverse goederen		- 27.098	- 27.136
Bezoldigingen en sociale lasten		- 67.959	- 69.474
Afschrijvingen, waardeverminderingen op activa en bijzondere waardeverminderingen	15	- 7.166	- 5.264
Operationele kosten		- 215.180	- 205.366
Overige opbrengsten/ (kosten)	16	3.189	1.514
Bedrijfswinst voor belastingen en financiële (kost)/opbrengst		11.860	9.922
Netto financiële kosten	17	- 3.834	- 3.767
Resultaat voor belastingen		8.026	6.155
Belastingen	18	- 3.013	- 2.008
Resultaat van het boekjaar		5.013	4.147
Aandeel in het resultaat van de ondernemingen gewaardeerd volgens vermogensmutatiemethode		122	5
Geconsolideerd resultaat		5.135	4.152
Aandeel van de groep in het resultaat		5.135	4.152
Gewone en verwaterde winst per aandeel	19	0,62	0,50

De toelichtingen op bladzijden 55-93 maken integraal deel uit van deze financiële staten.

GECONSOLIDEERDE STAAT VAN ERKENDE OPBRENGSTEN EN UITGAVEN

<i>(in duizend euro)</i>	31 december 2005	31 december 2004
Cashflow indekkingen	78	-
Winst/(verlies) geboekt in eigen vermogen	-875	-
Overgebracht naar verlies of winst van de periode	953	-
Wisselkoersverschillen bij omrekening buitenlandse vestigingen	-1.281	718
Actuariële winst/(verlies) pensioenplannen Te Bereiken Doel	- 349	- 170
Belastingen op boekingen direct van of naar eigen vermogen	419	-
Netto opbrengsten direct erkend in eigen vermogen	- 1.133	548
Resultaat van de periode	5.135	4.152
Totaal erkende opbrengsten en uitgaven van de periode	4.002	4.700

De toelichtingen op bladzijden 55-93 maken integraal deel uit van deze financiële staten.

GECONSOLIDEERDE FINANCIERINGSTABEL

		31 december 2005	31 december 2004
<i>(in duizend euro)</i>			
	<i>Toelichting</i>		
Cashflow uit bedrijfsactiviteiten		18.341	16.141
Winst van het boekjaar		5.135	4.152
Aangepast voor			
- Belastingen en uitgestelde belastingen		1.754	2.456
- Interesten en andere financiële inkomsten en uitgaven		3.834	3.767
- Aandeel in het resultaat van vennootschappen opgenomen onder de vermogensmutatiemethode		- 122	- 5
- Afschrijvingen	15	4.133	4.544
- Waardeverminderingen op handelsvorderingen	15	867	1.317
- Waardeverminderingen op voorraden	15	1.043	-
- Wijzigingen in provisies		1.697	- 90
Wijzigingen in het bedrijfskapitaal		- 14.146	5.889
Wijzigingen in voorraden		- 3.609	1.331
Wijzigingen in korte en lange termijn vorderingen		- 13.150	- 2.027
Wijzigingen in handels- en andere schulden		2.613	6.585
Overige transacties		- 2.933	- 3.428
Betaalde inkomstenbelastingen		- 2.933	- 3.428
Operationele cashflow		1.262	18.602
Netto cashflow uit investeringen		- 8.328	- 6.060
Verkoop van eigen aandelen	10	172	- 172
Netto-investering in financiële vaste activa	5.3	-	- 40
Aanschaffing van immateriële vaste activa	5.1	- 1.653	422
Aanschaffing van materiële vaste activa		- 6.847	- 6.270
Cashflow voor financiële verrichtingen		- 7.066	12.542
Netto cashflow uit financiële verrichtingen		7.772	- 10.912
Netto andere financiële lasten	17	- 1.705	- 1.923
Kapitaalvermindering	10	- 5.785	-
Inkomsten uit en terugbetalingen van leningen		17.391	- 7.145
Interestlasten	17	- 2.129	- 1.844
Netto wijziging in liquiditeiten		706	1.630
Liquiditeiten en opgenomen kredietlijnen bij het begin van het boekjaar		- 2.165	- 3.077
Wisselkoers winst/(verlies) op liquiditeiten en opgenomen kredietlijnen		1.281	- 718
Liquiditeiten en opgenomen kredietlijnen op het einde van het boekjaar		- 178	- 2.165

De toelichtingen op bladzijden 55-93 maken integraal deel uit van deze financiële staten.

TOELICHTING BIJ DE GECONSOLIDEERDE JAARREKENING

TOELICHTING 1 - SAMENVATTING VAN DE VOORNAAMSTE WAARDERINGSREGELS

VOORSTELLINGSBASIS

Laundry Systems Group is één van de belangrijkste toeleveranciers voor de professionele wasserijmarkt. De groep vervaardigt nagenoeg het volledige gamma van machines voor de wasserijsector. Onder de klanten bevinden zich muntwasserijen, commerciële wasserijen, OPL-wasserijen (hotels, ziekenhuizen, cruiseschepen) en textielverhuurbedrijven. Het productaanbod is zeer uitgebreid: van industriële wasmachines, -drogers en strijkrollen over transport- en behandelingsystemen, tunnelwassers, wassorteerders, toevoermachines en vouwmachines tot het projectmanagement voor sleutel-op-de-deur wasserijen. LSG heeft vestigingen in 11 landen en een distributienet in meer dan 80 landen. Wereldwijd stelt LSG ruim 1300 mensen tewerk.

LSG N.V. is een Belgische vennootschap met maatschappelijke zetel in Nieuwstraat 146, 8560 Wevelgem.

Het LSG-aandeel is genoteerd op Euronext.

De Raad van Bestuur heeft deze jaarrekening goedgekeurd op 29 maart 2006.

De geconsolideerde jaarrekening van 2005 heeft betrekking op 12 maanden en eindigt op 31 december 2005. 2005 is het eerste jaar dat de geconsolideerde jaarrekening opgesteld wordt volgens de IFRS-waarderingsregels, zoals goedgekeurd door de Europese Unie. Bijgevolg maakt de Groep gebruik van IFRS 1 "eerste toepassing van IFRS". De geconsolideerde jaarrekening is opgesteld volgens de IFRS-standaarden en volgens de IFRIC-interpretaties die van toepassing zijn, of die reeds vervroegd worden toegepast, per 31 december 2005 en die goedgekeurd zijn door de Europese Unie.

De waarderingsregels zijn consistent toegepast voor de voorgestelde periodes, behalve wat betreft de classificatie en de waardering van financiële instrumenten. De Groep heeft gebruik gemaakt van de vrijstelling, zoals voorzien binnen IFRS1, om IAS 32 en IAS 39 pas toe te passen vanaf 1 januari 2005. De waarderingsregels voor financiële instrumenten worden later toegelicht.

Tot 31 december 2004, werden de geconsolideerde jaarrekeningen opgesteld volgens Belgian Generally Accepted Accounting Principles ("Belgian GAAP"). Belgian GAAP verschilt op sommige vlakken van IFRS. Bij de opmaak van de geconsolideerde jaarrekening van 2005, heeft de raad van bestuur een aantal waarderingsregels die van toepassing waren onder Belgian GAAP, aangepast om ze in overeenstemming te brengen met IFRS. De vergelijkende cijfers van 2004 zijn geherwaardeerd om deze aanpassingen weer te geven, behalve voor de toepassing van enkele standaarden naar IFRS, zoals verder beschreven.

Voor de reconciliatie van het eigen vermogen van Belgian Gaap naar IFRS, verwijzen we naar toelichting 24.

De jaarrekening is opgesteld volgens het principe van historische kost, behalve voor wat betreft de financiële vaste activa bestemd voor verkoop, en voor de financiële activa en passiva (inclusief financiële instrumenten), die aan werkelijke waarde worden gewaardeerd.

De geconsolideerde jaarrekening is opgesteld volgens het principe van going concern.

Bij de opmaak van de jaarrekening maakt het Management gebruik van schattingen en veronderstellingen. Deze kunnen betrekking hebben op opbrengsten, kosten, activa en passiva en op de toelichting van niet in de balans opgenomen rechten en verplichtingen. De delen waar gebruik gemaakt wordt van estimaties en assumpties worden verder toegelicht in de waarderingsregels.

Standaarden, interpretaties en wijzigingen op eerder gepubliceerde standaarden die nog niet van toepassing zijn in 2005.

Hierbij geven we een opsomming van de nieuwe standaarden, interpretaties en wijzigingen op eerder gepubliceerde standaarden die van toepassing zijn met ingang van 1 januari 2006, maar die de groep reeds vervroegd toepast.

- IAS 19 (Aangepast), Personeelsbeloningen (van toepassing met ingang van 1 januari 2006). Hierbij wordt de mogelijkheid gegeven om de actuariële winsten en verliezen onmiddellijk in het eigen vermogen op te nemen. Verder worden nieuwe toelichtingen vereist. De Groep heeft ervoor gekozen om deze standaard vervroegd toe te passen met ingang van 1 januari 2004.

Sommige nieuwe standaarden, interpretaties en wijzigingen op eerder gepubliceerde standaarden zijn van toepassing met ingang van 1 januari 2006. De Groep heeft ervoor gekozen deze niet vervroegd toe te passen:

- IAS 39 (Aangepast), Cash Flow Hedge Accounting van gebudgetteerde Intragroup transacties (van toepassing met ingang van 1 januari 2006).
- IAS 39 (Aangepast), De Fair Value Option (van toepassing met ingang van 1 januari 2006).
- IAS 39 en IFRS 4 (Aangepast), Financieel-garantie-contracten (van toepassing met ingang van 1 januari 2006).
- IFRS 1 (Aangepast), Eerste toepassing van IFRS, en IFRS 6 (Aangepast), Uitbating van minerale grondstoffen (van toepassing met ingang van 1 januari 2006)
- IFRS 7, Financiële instrumenten: Toelichting en aangepaste versie van IAS 1, Presentatie van de Financiële staten – Toelichting Kapitaal (van toepassing met ingang van 1 januari 2007).
- IFRIC 4, Bepaling of een transactie een lease betreft (van toepassing met ingang van 1 januari 2006).
- IFRIC 5, Recht op interest, ontstaan op restoratie en milieufonds (van toepassing met ingang van 1 januari 2006).
- IFRIC 6, Passiva ontstaan op participaties in een specifieke markt (van toepassing met ingang van 1 december 2005).

De Groep bekijkt momenteel de impact van deze standaarden en interpretaties op de financiële staten.

De groepswaarderingsregels zijn als volgt:

CONSOLIDATIEMETHODE

De consoliderende vennootschap, LSG N.V., en al haar dochterondernemingen die zij controleert, worden in de consolidatie opgenomen. De geconsolideerde jaarrekening wordt uitgedrukt in duizend euro. Intercompany transacties en intercompany winst en verlies worden in de consolidatie geëlimineerd.

Alle vennootschappen waarin LSG voor 100% participeert, worden opgenomen in consolidatie onder de integrale consolidatiemethode.

De joint ventures Ipso Rent N.V. en Ipso Rent Deutschland GmbH worden in consolidatie opgenomen volgens de vermogensmutatiemethode.

GEBRUIK VAN SCHATTINGEN

Bij de opmaak van de jaarrekening, worden schattingen en veronderstellingen gebruikt die een impact kunnen hebben op de waardering van de activa en passiva op balansdatum en op de resultatenrekening. Schattingen zijn gebaseerd op economische gegevens, die kunnen wijzigen in de tijd, en zijn dus deels onzeker. Deze hebben voornamelijk betrekking op het erkennen van inkomsten bij de projecten en op de provisies voor pensioenen.

VREEMDE VALUTA

De geconsolideerde jaarrekening wordt in dit jaarverslag uitgedrukt in duizend euro. De omrekening van in vreemde valuta uitgedrukte bezittingen, schulden en verplichtingen gebeurt op basis van de volgende grondslagen :

- monetaire activa- en passivabestanden uitgedrukt in deviezen, worden omgerekend aan slotkoers;
- transacties uitgedrukt in deviezen worden omgerekend aan de valutakoers geldend op de transactiedatum;
- winsten en verliezen die voortkomen uit het afwickelen van transacties in vreemde munten en die voortkomen uit de omzetting van monetaire activa en passiva worden in het resultaat opgenomen;
- niet-monetaire activa en passiva worden omgezet aan de valutakoers geldend op de transactiedatum.

OPBRENGSTEN

Opbrengsten van projecten worden in de resultatenrekening opgenomen op basis van de 'percentage of completion'-methode. Wanneer het resultaat van de projecten onzeker is, wordt enkel dat deel van de opbrengst erkend dat met zekerheid zal worden gerealiseerd.

Wanneer de afloop van een project getrouw kan worden ingeschat, en wanneer het waarschijnlijk is dat het project winstgevend is, wordt de opbrengst erkend over de periode van het contract. Wanneer het waarschijnlijk is dat de kosten groter zullen zijn dan de baten, wordt het totaal verlies onmiddellijk in resultaat opgenomen.

De Groep maakt gebruik van de 'percentage of completion' methode om het juiste bedrag te bepalen dat tijdens de periode in het resultaat zal worden erkend. Het percentage van afwerking wordt bepaald op basis van de verhouding van de reeds gemaakte kosten ten opzichte van de totale kosten van het project. Bij deze berekening worden kosten die tijdens het jaar gemaakt zijn maar die betrekking hebben op toekomstige projecten niet mee genomen. Deze kosten worden opgenomen onder de voorraad, vooruitbetalingen of onder overige activa.

De Groep erkent als activa het bruto bedrag van de vordering van klanten met betrekking tot de projecten voor de projecten waarvoor reeds kosten gemaakt zijn en die groter zijn dan de ontvangen vooruitbetalingen, plus erkende winsten minus erkende verliezen. De vooruitbetalingen die nog niet ontvangen zijn van de klant, worden opgenomen in handels- en overige vorderingen.

In de passiva worden alle ontvangen vooruitbetalingen geboekt in de mate dat ze de gemaakte kost plus de erkende winst, minus de erkende verliezen, overschrijden.

Royalty's en huurinkomsten worden in de resultatenrekening opgenomen als het waarschijnlijk is dat de economische voordelen van de transactie naar de groep zullen vloeien en met een zekere graad van betrouwbaarheid kunnen worden gemeten. De opbrengsten worden pro rata temporis in de winst- en verliesrekening opgenomen, in overeenstemming met de essentie van de hierop betrekking hebbende overeenkomst. Dividenden van Joint Ventures worden in de resultatenrekening opgenomen wanneer het recht op ontvangst van betaling vast staat.

IMMATERIËLE VASTE ACTIVA

Kosten van onderzoek en ontwikkeling

De kosten van onderzoek worden onmiddellijk ten laste genomen in het jaar waarin ze worden gemaakt.

Kosten van ontwikkeling worden geactiveerd op voorwaarde dat volgende criteria vervuld zijn:

- het product of proces is duidelijk gedefinieerd en de kosten zijn identificeerbaar en kunnen betrouwbaar gemeten worden
- de technische haalbaarheid van het product kan aangetoond worden
- het product of proces zal verkocht worden of binnenshuis gebruikt worden
- het product of proces zal toekomstige economische voordelen genereren
- de juiste technische, financiële en andere middelen die nodig zijn om het project te voltooien, zijn ter beschikking.

De geactiveerde kosten van ontwikkeling worden afgeschreven vanaf het moment dat het product gecommercialiseerd wordt. De kosten worden lineair afgeschreven over de periode waarin winst wordt verwacht. LSG heeft tot op heden nog geen ontwikkelingskosten geactiveerd omdat het technisch onmogelijk is om aan alle criteria te voldoen.

Licenties, octrooien, know-how, enz.

Investerings in licenties, handelsmerken, enz. worden geactiveerd en afgeschreven over 5 jaar, met een minimum bedrag van 50.000 EUR.

Goodwill

Bij verwerving van nieuwe deelnemingen wordt het verschil tussen de aanschaffingsprijs en de waarde van de activa, passiva en mogelijke verplichtingen van de geconsolideerde dochtervennootschappen, na toewijzing van eventuele meer- en minderwaarden op de activa en passiva, in de geconsolideerde balans opgenomen als goodwill. Op jaarbasis, of indien er specifieke aanwijzingen of gebeurtenissen zijn, wordt de goodwill getest op mogelijke waardeverminderingen.

MATERIËLE VASTE ACTIVA

De materiële vaste activa worden geboekt tegen hun aanschaffingswaarde of vervaardigingsprijs verminderd met de gecumuleerde afschrijvingen en bijzondere waardeverminderingen, eventueel verhoogd met de aanverwante kosten.

Gebouwen worden gewaardeerd op basis van de verschillende componenten.

Er worden geen financieringskosten opgenomen in de kost van materiële vaste activa.

Materiële vaste activa worden lineair afgeschreven over hun geraamde nuttige levensduur vanaf de maand van afschaffing. Indien nodig, worden activa beschouwd als een samenstelling van verschillende componenten met elk hun specifieke levensduur.

De jaarlijkse afschrijvingspercentages zijn als volgt:

Gebouwen	3,33 %	30 jaar
Infrastructuur	10 %	10 jaar
Dak	10 %	10 jaar
Installaties, uitrusting en machines	10 - 33 %	3 - 10 jaar
Kantoormaterieel en meubilair	10 - 20 %	5 - 10 jaar
Computers	20 - 33 %	3 - 5 jaar
Rollend materieel	20 - 33 %	3 - 5 jaar

BIJZONDERE WAARDEVERMINDERING VAN ACTIVA

Indien er door omstandigheden aanwijzingen zijn dat de realisatiewaarde van de activa, met uitzondering van voorraden, uitgestelde belastingvorderingen en activa met betrekking tot pensioenverplichtingen, is veranderd, worden er op de activa van de groep bijzondere waardevermindering geboekt.

Indien de boekwaarde van een activa de realisatiewaarde (zijnde het hoogste van de netto verkoopprijs en bedrijfswaarde) overschrijdt, wordt een bijzondere waardevermindering geboekt in resultaat. De bedrijfswaarde wordt bepaald door verdiscontering van de verwachte toekomstige kasstromen uit het verdere gebruik van de activa en van de verkoopwaarde op het einde van de levensduur.

De realisatiewaarde wordt geschat per individueel actief of, indien dit niet mogelijk is, per kasstroomgenererende eenheid.

Een eerder geboekte bijzondere waardevermindering wordt teruggenomen indien er een indicatie is dat het erkende verlies niet meer bestaat of afgenomen is. Per uitzondering wordt de bijzondere waardevermindering op goodwill niet teruggenomen.

FINANCIËLE LEASE

Bij financiële lease worden alle risico's en vergoedingen verbonden aan de activa getransfereerd naar de huurder. Activa onder financiële lease worden opgenomen onder vaste activa en de actuariële waarde van de te betalen aflossingen worden opgenomen als passiva en afgeboekt over de looptijd van de huur.

VOORRADEN EN BESTELLINGEN IN UITVOERING

Voorraden worden gewaardeerd tegen het laagste van de kostprijs of netto marktwaarde. De kostprijs wordt bepaald aan de hand van de first-in, first-out (FIFO) methode. Voor verwerkte voorraden betekent kostprijs de volledige kost inclusief alle directe en indirecte productiekosten nodig om de voorraaditems tot het stadium van afwerking van de balansdatum te brengen. De netto marktprijs is de geschatte verkoopwaarde onder normale voortzetting van de activiteit, verminderd met de kosten van voltooiing en kosten van verkoop.

VOORZIENINGEN VOOR RISICO'S EN KOSTEN

Voorzieningen worden in de balans opgenomen indien de Groep een bestaande verplichting heeft (in rechte afdwingbaar of feitelijk) tengevolge van een gebeurtenis uit het verleden en indien het waarschijnlijk is dat de afwikkeling van deze verplichting resulteert in een uitgaande kasstroom en indien een betrouwbare raming van het bedrag kan gemaakt worden.

Het bedrag van de voorziening is gebaseerd op een schatting naar best vermogen van de uitgaven die vereist zijn om de bestaande verplichtingen op balansdatum af te handelen. Indien nodig, wordt het bedrag van de vereiste uitgaven verdisconteerd.

PERSONEELSBELONINGEN

De groep voorziet voor een aantal van haar werknemers in vergoedingen na uitdiensttreding. Deze vergoedingen worden verstrekt onder toegezegde bijdragenregelingen en toegezegde pensioenregeling.

Toegezegde bijdragenregeling

De betaalde bijdragen worden onmiddellijk in de resultatenrekening opgenomen.

Toegezegde pensioenregeling

De boekwaarde op de balansdatum van de toegezegde pensioenregeling wordt bepaald als de contante waarde van de brutoverplichtingen uit hoofde van toegezegd pensioenplan, rekening houdend met de niet-opgenomen actuariële winsten of verliezen, verminderd met nog niet-opgenomen pensioenkosten van verstreken diensttijd en met de reële waarde van fondsbeleggingen.

De opname van actuariële winsten en verliezen in de winst- en verliesrekening wordt individueel bepaald voor elk toegezegd pensioenplan. De actuariële winsten en verliezen worden opgenomen in het eigen vermogen.

VOORZIENINGEN VOOR LATENTE BELASTINGEN

Latente belastingen worden berekend op het geheel van de tijdelijke verschillen die ontstaan als gevolg van de verschillen tussen de statutaire jaarrekeningen van de vennootschappen en de jaarrekeningen opgesteld volgens de groepswaarderingsregels.

Uitgestelde belastingen worden altijd berekend op basis van de effectieve belastingvoet van het land van de dochtervennootschap. Indien voor bepaalde groepsondernemingen de actieve latenties de passieve latenties overstijgen, worden deze netto-actieve latenties opgenomen in de balans. Actieve latenties worden enkel opgenomen in de balans indien het voldoende zeker is dat er toekomstige fiscale winsten beschikbaar zijn waarmee de tijdsverschillen en de niet-gebruikte fiscale verliezen kunnen worden verrekend. De actieve latenties worden verminderd in de mate dat het onwaarschijnlijk is dat de belastingbesparing zal kunnen worden gerealiseerd.

OVERLOPENDE REKENINGEN

De enige elementen die geboekt worden in de overlopende rekeningen zijn de kosten die betaald moeten worden op de balansdatum en die betrekking hebben op het verleden of voorgaande jaren.

FINANCIËLE INSTRUMENTEN

Financiële instrumenten worden geboekt op transactiedatum. De reële waarde van de financiële instrumenten wordt bepaald d.m.v. verschillende waarderingstechnieken. De groep gebruikte een waaier van waarderingstechnieken die gebaseerd zijn op marktomstandigheden die zich voordeden op elke balansdatum.

Vorderingen

Niet-interestdragende handelsvorderingen en andere vorderingen worden gewaardeerd tegen reële waarde en vervolgens tegen afgeschreven kostprijs volgens de effectieve interest methode minus provisies voor bijzondere waardeverminderingen. Waardeverminderingen worden geboekt indien de realisatiewaarde op balansdatum lager is dan de boekwaarde.

Geldbeleggingen en liquide middelen

Geldbeleggingen en liquide middelen hebben betrekking op kastegoeden, bankdeposito's en kredietlijnen. In de balans worden de kredietlijnen opgenomen onder de korte termijn schulden en leningen.

Schulden (op meer dan één jaar - op ten hoogste één jaar)

De schulden worden gewaardeerd tegen afgeschreven kostprijs op balansdatum.

Afgeleide financiële instrumenten

De onderneming gebruikt afgeleide financiële instrumenten om het risico op ongunstige wisselkoers- en interestevolutes in te dekken. Het is een politiek van de groep om geen afgeleide financiële instrumenten te gebruiken voor speculatieve doeleinden of trading.

Financiële instrumenten worden initieel gewaardeerd tegen kostprijs. Na initiële erkenning worden de financiële instrumenten opgenomen in de balans tegen reële waarde. De boekhoudkundige verwerking van de hieruit voortvloeiende winsten en verliezen is afhankelijk van de aard van de ingedekte positie. Veranderingen in de reële waarde van derivaten die formeel niet toegewezen zijn als financieel instrument of niet in aanmerking komen voor hedge accounting, worden opgenomen in de resultatenrekening.

Kasstroomindexing

Het effectieve deel van de winsten of verliezen uit de reële waardeveranderingen van derivaten die als indekkingsinstrument specifiek toegewezen werden ter indexing van de variabiliteit van de kasstromen van een in de balans opgenomen actief of passief, een niet in de balans opgenomen verplichting of een verwachte transactie, wordt opgenomen in het eigen vermogen. Op het moment dat de niet in balans opgenomen verplichting of de verwachte transactie aanleiding geeft tot de effectieve opname van een actief of een passief in de balans, zullen alle gecumuleerde winsten of verliezen tot dan toe opgenomen in het eigen vermogen, geïncorporeerd worden in de aanschaffingswaarde of de boekwaarde van het betrokken actief of passief.

In de andere gevallen wordt de gecumuleerde winst of het gecumuleerde verlies op het financieel instrument uit het eigen vermogen overgebracht naar de resultatenrekening op het moment dat de ingedekte transactie zelf de nettowinst of het nettoverlies beïnvloedt. Winsten of verliezen afkomstig van de veranderingen in de tijdswaarde van de derivaten worden niet in rekening genomen in de effectiviteitsbepaling van de indekkingstransactie.

Cumulatieve winsten of verliezen met betrekking tot reeds afgelopen derivaten, blijven verwerkt als onderdeel van het eigen vermogen zolang het waarschijnlijk is dat de afgeleide transactie zich zal voordoen. Dergelijke transacties worden verwerkt zoals beschreven in voorgaande paragraaf. Indien de ingedekte transactie niet langer waarschijnlijk blijkt, worden alle gecumuleerde niet-gerealiseerde winsten of verliezen op dat moment overgedragen van het eigen vermogen naar de resultatenrekening.

LENINGEN

De leningen worden initieel opgenomen onder hun reële waarde exclusief transactiekosten. Vervolgens worden ze gewaardeerd volgens afgeschreven kostprijs. Het verschil tussen de opbrengst (exclusief transactiekosten) en de aflossingswaarde, wordt opgenomen in de resultatenrekening over de periode van de lening op basis van de effectieve interest methode.

FINANCIËLE LEASE (DE GROEP IS LEASINGGEVER)

Wanneer activa uitleased worden onder financiële lease, wordt de actuariële waarde van de betalingen opgenomen onder de vorderingen. Het verschil tussen de bruto vordering en de actuariële waarde van de vordering, wordt opgenomen als niet-gerealiseerde, financiële opbrengst. De opbrengsten van de lease wordt opgenomen in de resultatenrekening over de periode van de leasing, volgens de netto investeringsmethode. Bij deze methode wordt het opbrengstpercentage over de periode constant gehouden.

GECONSOLIDEERDE FINANCIERINGSTABEL

De geconsolideerde financieringstabel geeft een overzicht van de gegenereerde cash flow tijdens het boekjaar en dit per operationele kasstromen, investerings- en financieringsactiviteiten.

GESEGMENTEERDE INFORMATIE

De rapportering per segment gebeurt volgens twee segmentatiebasisen. Het eerste segment is onderverdeeld in de twee divisies, CLD en HDLD. Het tweede segment geeft de geografische markten weer waarin de groep actief is.

Het resultaat van een segment omvat de opbrengsten en kosten die rechtstreeks door een segment worden gegenereerd, inclusief het relevante deel van de opbrengsten en kosten dat redelijkerwijs aan het segment kan worden toegerekend.

De activa en passiva van een segment omvatten de activa en passiva die direct zijn toe te rekenen aan een segment, inclusief de activa en passiva die redelijkerwijs aan het segment kunnen worden toegerekend. De activa en passiva van een segment omvatten geen winstbelastingen.

AFSLUITDATUM EN LENGTE BOEKJAAR

Alle boekjaren omvatten 12 maanden van activiteit, die aanvangen op 1 januari van elk jaar.

TOELICHTING 2 - CONSOLIDATIEKRING

De geconsolideerde jaarrekening omvat LSG N.V. en alle dochtervennootschappen die zij controleert.

Tijdens 2005 is de consolidatiekring als volgt gewijzigd:

In het begin van 2005 is een nieuw verkoopkantoor opgestart in Australië, Jensen Laundry Australie PTY Ltd. Verder werd een nieuwe financieringsvennootschap opgericht in de VS, Ipso Capital Inc. In beide vennootschappen participeert LSG voor 100%.

TOELICHTING 3 - GESEGMENTEERDE INFORMATIE

De rapportering per segment gebeurt volgens twee segmentatiebasisen. Het eerste segment is onderverdeeld in de twee divisies, Commercial Laundry Divisie (CLD) en Heavy-Duty Laundry Divisie (HDLD).

De segmenten omvatten volgende activiteiten:

- CLD: productie van alleenstaande wasmachines, drogers, commerciële strijkrollen en machines voor de droogkuismarkt.
- HDLD: Verkoop van grote wasserijprojecten, productie van wastunnels, wasmachines, monorailsystemen, afwerkapparatuur en transportsystemen voor kledij.

Segmentactiva omvatten alle operationele activa gebruikt door een segment en bestaat in wezen uit operationele vorderingen, voorraden, immateriële activa en vaste activa, verminderd met waardeverminderingen en provisies.

Segmentpassiva omvat alle operationele schulden en bestaat in wezen uit handels- en overige schulden.

INFORMATIE PER DIVISIE

De volgende tabel geeft een overzicht van de opbrengsten, resultaat en enkele balansposten van de groep per divisie voor de periodes december 2005 en december 2004.

(in duizend euro)	Commercial Laundry Division (CLD)		Heavy-Duty Laundry Division (HDLD)		CORPORATE		ELIMINATIES		TOTAAL	
	2005	2004	2005	2004	2005	2004	2005	2004	2005	2004
Resultaat										
Externe opbrengsten	80.779	69.426	143.072	144.348	-	-	-	-	223.851	213.774
Interdivisie opbrengsten	4.486	2.463	3.216	1.766	-	-	-7.702	-4.229	-	-
Totale opbrengsten	85.265	71.889	146.288	146.114	-	-	-7.702	-4.229	223.851	213.774
Resultaat van de divisie	7.149	5.049	8.513	7.958	-	-	-539	155	15.123	13.162
Niet-toegewezen bedrijfskosten	-	-	-	-	-	-	-	-	-3.263	-3.240
Operationeel resultaat	7.149	5.049	8.513	7.958	-	-	-539	155	11.860	9.922
Netto financiële kosten	-	-	-	-	-	-	-	-	-3.834	-3.767
Deel ondernemingen opgenomen vlg de vermogensmutatiemethode	122	5	-	-	-	-	-	-	122	5
Belastingen	-	-	-	-	-	-	-	-	-3.013	-2.008
Netto resultaat	7.271	5.054	8.513	7.958	-	-	-539	155	5.135	4.152
Balansposten										
Activa per divisie	46.783	36.272	88.651	69.403	148	495	-	-	135.582	106.170
Participaties	127	5	-	-	-	-	-	-	127	5
Niet-toegewezen activa	-	-	-	-	-	-	-	-	40.060	37.291
Totaal activa	46.910	36.277	88.651	69.403	148	495	-	-	175.769	143.466
Passiva per divisie	15.257	11.735	42.748	39.925	1.373	1.111	-	-	59.378	52.771
Niet-toegewezen passiva	-	-	-	-	-	-	-	-	67.415	41.770
Totaal passiva	15.257	11.735	42.748	39.925	1.373	1.111	-	-	126.793	94.541
Overige segment informatie										
Investerings	-3.257	-1.099	-3.562	-5.119	-28	-52	-	-	-6.847	-6.270
Materiële vaste activa	12.016	10.598	22.853	21.489	68	136	-	-	34.937	32.223
Afschrijvingslasten	1.839	2.133	2.198	1.953	96	58	-	-	4.133	4.144
Bijzondere waardeverminderingen	-	400	-	-	-	-	-	-	-	400
Waardeverminderingen op activa	-95	-103	2.005	1.420	-	-	-	-	1.910	1.317

HET TWEEDE SEGMENT GEEFT DE GEOGRAFISCHE MARKTEN WEER WAARIN DE GROEP ACTIEF IS

De volgende tabel geeft de opbrengsten en enkele balansposten per geografisch segment voor de periodes 31 december 2005 en 2004.

(in duizend euro)	Europa		Noord Amerika		Overige*		TOTAAL	
	2005	2004	2005	2004	2005	2004	2005	2004
Opbrengsten uit externe verkopen	123.612	129.087	71.005	62.945	29.234	21.742	223.851	213.774
Overige segment informatie								
Segment activa	133.591	133.529	20.230	18.916	1.489	-17.868	155.310	134.577
Niet-toegewezen activa	-	-	-	-	-	-	20.459	8.889
Totaal activa	-	-	-	-	-	-	175.769	143.466
Investerings	-4.554	-6.532	-2.137	554	-156	-292	-6.847	-6.270

* Overige bestaat uit bedrijven in overige geografische zones

TOELICHTING 4 – PERSONEEL

Het gemiddeld aantal werknemers in voltijdse equivalenten bedroeg in 2005 1.309.

Deze kunnen als volgt worden weergegeven:

(in VTE)	2005	2004
Productie	955	1.008
Onderzoek & ontwikkeling	68	76
Verkoop & marketing	191	171
Administratie	95	104
Totaal	1.309	1.359

TOELICHTING 5 - VASTE ACTIVA

5.1. Immateriële vaste activa

(in duizend euro)	Know-how	Concessies, patenten en licenties	Consolidatieverschillen	TOTAAL
Bruto boekwaarde per 1 januari 2004	-	524	4.527	5.051
Gecumuleerde afschrijvingen en waardeverminderingen per 1 januari 2004	-	-298	-	-298
Netto boekwaarde per 1 januari 2004	-	226	4.527	4.753
Wisselkoersverschillen	-	-7	-	-7
Bijzondere waardeverminderingen	-	-	-400	-400
Herwaarderingen	-	-	-	-
Toevoegingen	-	-	-	-
Buitengebruikstelling	-	-	-	-
Overdrachten	-	-	-	-
Amortisatiekost	-	-15	-	-15
Netto boekwaarde per 31 december 2004	-	204	4.127	4.331
Wisselkoersverschillen	-	17	-1	16
Bijzondere waardeverminderingen	-	-	-	-
Herwaarderingen	-	-	-	-
Toevoegingen	1.708	13	123	1.844
Buitengebruikstelling	-	-8	-	-8
Overdrachten	-	-	-	-
Amortisatiekost	-175	-24	-	-199
Netto boekwaarde per 31 december 2005	1.533	202	4.249	5.984

KNOW-HOW

De know-how betreft de aankoop van computersturingen voor de wasmachines en drogers van de CLD. Deze worden over vijf jaar afgeschreven.

CONSOLIDATIEVERSCHILLEN

De positieve consolidatieverschillen bestaan uit de goodwill ontstaan bij de verwerving van D'hooge ILG N.V., Cissell Manufacturing Company, Jensen Netherlands and Jensen France. De productie van Jensen Netherlands is getransfereerd naar Ipsyo-LSG en Jensen Denmark.

De consolidatieverschillen worden jaarlijks getest op bijzondere waardeverminderingen. In 2004 werd er een bijzondere waardevermindering geboekt voor 0,4 miljoen euro op de goodwill van Jensen Netherlands voor de strijkrollen die in Ipsyo-LSG geproduceerd worden. De bijzondere waardevermindering is geboekt omdat de verdiscontering van de verwachte toekomstige kasstromen lager was dan de boekwaarde van de goodwill. De gebruikte verdisconteringsfactor bedraagt 5,5%.

De bijkomende goodwill van 0,1 miljoen euro heeft betrekking op de acquisitie van Jensen Laundry Systems Australia PTY op 31 januari 2005.

Goodwill en know-how is toegewezen aan de kasstroom genererende eenheid op basis van het land waar men operationeel is en op basis van het business segment.

Een samenvatting van de goodwill toewijzing vindt u in de tabel hieronder.

(in duizend euro)	31 december 2005		31 december 2004	
	Know-how	Consolidatieverschillen	Know-how	Consolidatieverschillen
CLD				
Ipsyo-LSG NV	1.533	1.063	-	1.064
Cissell	-	354	-	354
HDL				
Jensen Denmark	-	1.946	-	1.946
Jensen France	-	763	-	763
Jensen Australia	-	123	-	-
Totaal	1.533	4.249	-	4.127

Ontwikkelingskosten voor 6,0 miljoen euro (4,5 miljoen euro in 2004) werden in kosten genomen gedurende het jaar.

5.2. Wijzigingen in materiële vaste activa

(in duizend euro)	Terreinen en gebouwen	Installaties, machines en uitrusting	Meubilair & rollend materieel	Overige materiële vaste activa	Activa in aanbouw	TOTAAL
Bruto boekwaarde per 1 januari 2004	33.573	31.862	4.028	734	127	70.324
Wisselkoersverschillen	-516	-916	-103	-41	2	-1.574
Herwaarderingen	-	-	-	-	-	-
Toevoegingen	470	2.697	638	-	2.844	6.649
Buitengebruikstelling	-	-1.830	-1.121	-	-	-2.951
Overdrachten	-	-1.060	1.060	-	-	-
Bruto boekwaarde per 31 december 2004	33.527	30.753	4.502	693	2.973	72.448
Wisselkoersverschillen	833	1.245	-45	31	44	2.108
Herwaarderingen	-	-	-	-	-	-
Toevoegingen	4.215	3.237	607	32	-	8.091
Buitengebruikstelling	-5	-382	-139	-	-1.974	-2.500
Overdrachten	-661	661	-	-	-	-
Bruto boekwaarde per 31 december 2005	37.909	35.514	4.925	756	1.043	80.147
Gecumuleerde afschrijvingen, waardeverminderingen, bijzondere waardeverminderingen per 1 jan. 2004	11.703	24.907	2.925	292	-	39.827
Wisselkoersverschillen	-202	-561	-85	-11	-	-859
Herwaarderingen	-	-	-	-	-	-
Toevoegingen	1.210	2.274	586	60	-	4.130
Buitengebruikstelling	-	-1.825	-1.048	-	-	-2.873
Overdrachten	1	-1.081	1.080	-	-	-
Gecumuleerde afschrijvingen, waardeverminderingen, bijzondere waardeverminderingen per 31 dec. 2004	12.712	23.714	3.458	341	-	40.225
Wisselkoersverschillen	384	1.029	117	22	-	1.552
Herwaarderingen	-	-	-	-	-	-
Afschrijvingen	1.104	2.328	429	66	-	3.927
Bijzondere waardeverminderingen	-	-	-	-	-	-
Buitengebruikstelling	-5	-377	-112	-	-	-494
Overdrachten	-	-	-	-	-	-
Gecumuleerde afschrijvingen, waardeverminderingen, bijzondere waardeverminderingen per 31 dec. 2005	14.195	26.694	3.892	429	-	45.210
Netto boekwaarde per 1 januari 2004	21.870	6.955	1.103	442	127	30.497
Netto boekwaarde per 31 december 2004	20.815	7.039	1.044	352	2.973	32.223
Netto boekwaarde per 31 december 2005	23.714	8.820	1.033	327	1.043	34.937

In de loop van 2005 stegen de materiële vaste activa netto met 2,7 miljoen euro. Zonder rekening te houden met de afschrijving ten belope van 4,1 miljoen euro, bedroeg de netto stijging van de materiële vaste activa 6,8 miljoen euro. Deze stijging is het netto effect van de omrekeningsverschillen van USD-gebaseerde dochtervennootschappen voor een bedrag van 1,1 miljoen euro en investeringen ten belope van 5,7 miljoen euro.

De investeringen hebben voornamelijk betrekking op de afwerking van de gebouwen in Jensen Denmark, de constructie van bijkomende ruimte in Panama City, FL en nieuwe machines en uitrusting in IPSO-LSG.

De financiële leases hebben voornamelijk betrekking op machines en uitrusting van IPSO-LSG. De buitengebruikstellingen van de vaste activa hebben geen noemenswaardige resultaten opgebracht. Onderstaande tabel toont de machines die door de groep werden geleased onder een financiële lease.

(in duizend euro)	31 december 2005	31 december 2004
Kost gekapitaliseerde financiële leasings	2.360	320
Gecumuleerde afschrijvingen	-341	-124
Netto boekwaarde	2.019	196

5.3. Participaties in verbonden ondernemingen

(in duizend euro)	Participaties in verbonden ondernemingen
Netto boekwaarde per 1 januari 2004	40
Wisselkoersverschillen	-
Wijzigingen in consolidatiekring	-
Toevoegingen	40
Aandeel in het resultaat van ondernemingen opgenomen vlgs vermogensmutatiemethode	5
Overdrachten	-
Gecumuleerde waardeverminderingen en bijzondere waardeverminderingen	-
Netto boekwaarde per 31 december 2004	85
Wisselkoersverschillen	-
Wijzigingen in consolidatiekring	-
Toevoegingen	-
Aandeel in het resultaat van ondernemingen opgenomen vlgs vermogensmutatiemethode	122
Overdrachten	-
Gecumuleerde waardeverminderingen en bijzondere waardeverminderingen	-
Netto boekwaarde per 31 december 2005	207

De toename is de deelname in het resultaat van de twee joint ventures Ipso Rent N.V. en Ipso Rent Deutschland GmbH.

TOELICHTING 6 - UITGESTELDE BELASTINGEN

De uitgestelde belastingvorderingen en -verplichtingen zijn toewijsbaar aan de volgende rubrieken:

(in duizend euro)	31 december 2005	debet/credit verlies- en winstrekening	debet/credit eigen vermogen	Wisselkoers- verschillen	31 december 2004
Vorraden	-662	-22	-	-	-640
Vaste activa	-810	-406	-	-	-404
Provisies	1.133	351	75	-	707
Aanpassingen vorig jaar	-	142	-	-	-142
Op fiscale verliezen	6.967	-12	-	400	6.579
Uitgestelde belastingen op verschillen tussen fiscaal en lokaal resultaat	2.983	44	-	-	2.939
Op financiële instrumenten	344	-	344	-	-
Overige	360	122	-	-	238
Totaal activa uitgestelde belastingen (netto)	10.315	219	419	400	9.277

De uitgestelde belastingvorderingen worden erkend omdat het management en de Raad van Bestuur overtuigd zijn, conform de waarderingsregels van de onderneming, van de realiseerbaarheid van de uitgestelde belastingvorderingen binnen een redelijke tijdsperiode. In de loop van 2005 werd er een bijzondere waardevermindering geboekt van 4,2 miljoen euro op de uitgestelde belastingvorderingen van verschillende dochtervennootschappen waar de realiseerbaarheid van de belastingvorderingen te onzeker geworden is.

De toename in de uitgestelde belastingen is te wijten aan de verliezen die werden opgelopen in de VS (0,9 miljoen euro) en de uitgestelde belastingen die geboekt zijn op de financiële instrumenten in toepassing van IAS 39 (0,3 miljoen euro).

Het grootste deel van de uitgestelde belastingvorderingen (5,9 miljoen euro) situeert zich in de VS. Het management heeft maatregelen genomen om de realiseerbaarheid van deze belastingvorderingen te vergemakkelijken. Zo werd Ipso USA gefuseerd met Jensen USA per 1 januari 2002. Eén van de redenen voor de toename van de latente belastingvorderingen in de VS was de verzwakking van de USD. Ons verkoopkantoor in de VS (Jensen USA) moest het verschil absorberen tussen hun aankoopprijs in euro en hun verkoopprijs in USD. Vanaf 2004 werden alle machines die geproduceerd worden in Europa en verkocht in de VS, gefactureerd in USD. Dit is de voorspelbaarheid van de winst van Jensen USA ten goede gekomen. Verder zorgt de verhuis van Futurail naar Jensen USA voor een verschuiving van productie, en daarmee ook de capaciteit tot winstgeneratie, naar de VS.

TOELICHTING 7 - PROJECTEN

(in duizend euro)	31 december 2005	31 december 2004
Inkomsten uit projecten	146.288	146.114
Balansinformatie van lopende projecten: bruto tegoeden op klanten voor contracten in uitvoering	13.268	13.542
Ontvangen vooruitbetalingen	6.080	5.840

De projecten worden gewaardeerd op basis van de 'percentage of completion' methode. Op 31 december 2005, bedroeg de gecumuleerde winst opgenomen in de voorraad 1,6 miljoen euro.

TOELICHTING 8 - VORDERINGEN

(in duizend euro)	31 december 2005	31 december 2004
Handelsvorderingen	59.917	47.244
Provisie voor dubieuze debiteuren	- 4.185	- 3.543
Belastingen	1.590	275
Overige vorderingen	2.106	3.026
bruto tegoeden op klanten voor contracten in uitvoering	13.268	13.542
Overlopende rekeningen	968	905
Afgeleide financiële instrumenten	68	-
Totaal handels- en overige vorderingen	73.732	61.449
Verminderd met vorderingen op meer dan één jaar		
Handelsvorderingen	2.440	336
Overige vorderingen	1.085	894
Vorderingen op meer dan 1 jaar	3.525	1.230
Handels- en overige vorderingen op minder dan 1 jaar	70.207	60.219

VORDERINGEN OP LANGE TERMIJN

In de overige vorderingen zijn borgtochten opgenomen voor 0,3 miljoen euro. De toename in de handelsvorderingen is het gevolg van de oprichting van de financieringsvennootschap Ipso Capital Inc.

Bij de klantenvorderingen staan de bedragen van de financiële leases aan klanten. Deze hebben betrekking op de leasingactiviteiten die de groep heeft opgestart in 2005 (Ipso Capital Inc.). De gemiddelde looptijd van deze contracten is 7 jaar (maandelijkse terugbetalingen). Er wordt gemiddeld een vaste interest van 9% aangerekend.

VORDERINGEN OP KORTE TERMIJN

Op basis van de waarderingsregel waarbij vorderingen en schulden niet mogen gecompenseerd worden, zijn de ontvangen voorschotten opgenomen in de handelsschulden.

De Groep heeft 10,3 miljoen euro openstaande klanten in Frankrijk, waarvan een groot deel uit de overheidssector, verdisconteerd naar een financiële instelling. De corresponderende schuld is opgenomen onder korte termijn leningen.

Er werd een bijkomende provisie voor dubieuze debiteuren aangelegd op een groot project in Europa.

TOELICHTING 9 – LIQUIDE MIDDELEN

De liquide middelen bedragen 20,5 miljoen euro en hebben betrekking op korte termijn deposito's.

TOELICHTING 10 – EIGEN VERMOGEN

(in duizend euro)	Kapitaal	Uitgiftepremie	Herclassificatie van eigen aandelen	Totaal Aandelen kapitaal	Omrekeningsverschillen	Hedging reserves	Actuariële winst en verlies op pensioenregelingen	Totaal van de andere reserves	Overgedragen resultaat	Totaal eigen vermogen
31 december 2003	42.715	71.140	-	113.855	-1.013	-	-	-1.013	-67.009	45.833
Resultaat van het boekjaar	-	-	-	-	-	-	-	-	4.152	4.152
Omrekeningsverschillen	-	-	-	-	-718	-	-	-718	-	-718
IFRS-aanpassingen	-	-	-172	-172	-	-	-	-	-	-172
Pensioenregelingen	-	-	-	-	-	-	-170	-170	-	-170
31 december 2004	42.715	71.140	-172	113.683	-1.731	-	-170	-1.901	-62.857	48.925

(in duizend euro)	Kapitaal	Uitgiftepremie	Herclassificatie van eigen aandelen	Totaal Aandelen kapitaal	Omrekeningsverschillen	Hedging reserves	Actuariële winst en verlies op pensioenregelingen	Totaal van de andere reserves	Overgedragen resultaat	Totaal eigen vermogen
31 december 2004	42.715	71.140	-172	113.683	-1.731	-	-170	-1.901	-62.857	48.925
Resultaat van het boekjaar	-	-	-	-	-	-	-	-	5.135	5.135
Kapitaalverhoging	5.786	-	-	5.786	-	-	-	-	12.431	18.217
Kapitaalvermindering	-5.786	-18.217	-	-24.003	-	-	-	-	-	-24.003
Omrekeningsverschillen	-	-	-	-	1.281	-	-	1.281	-	1.281
Impact van IAS32/39 op eigen vermogen per 1 januari 2005	-	-	-	-	-	-1.130	-	-1.130	-	-1.130
Financiële instrumenten	-	-	-	-	-	78	-	78	-	78
Pensioenregelingen	-	-	-	-	-	-	-349	-349	-	-349
Eigen aandelen	-	-	172	172	-	-	-	-	-	172
Belastingen op zaken direct toegevoegd of onttrokken aan het eigen vermogen	-	-	-	-	-	344	75	419	-	419
31 december 2005	42.715	52.923	-	95.638	-450	-708	-444	-1.602	-45.291	48.745

KAPITAAL

Tijdens de Buitengewone Algemene Vergadering van 17 mei 2005 beslisten de aandeelhouders om het kapitaal met 5,8 miljoen euro te verminderen.

In 2002 werd er een kapitaalverhoging van 21,3 miljoen euro doorgevoerd. Dit was op basis van de financiële schuldgraad van 2001. In het licht van de sterk verbeterde balansstructuur van LSG N.V. per einde 2004, heeft de Raad van Bestuur een kapitaalvermindering voorgesteld teneinde een deel van de kapitaalverhoging van 2002 terug te storten aan de aandeelhouders. Er werd voorgesteld om 70 eurocent (0,7 euro) per aandeel aan de aandeelhouders uit te keren. Dit resulteerde in een kapitaalvermindering van 5,8 miljoen euro.

Per 31 december 2005 bedraagt het kapitaal 42,7 miljoen euro en is vertegenwoordigd door 8.264.842 gewone aandelen zonder nominale waarde. Er zijn geen preferente aandelen.

Per 31 december 2004 bedroeg het kapitaal 42,7 miljoen euro en was vertegenwoordigd door 8.264.842 gewone aandelen zonder nominale waarde.

UITGIFTEPREMIE

De uitgiftepremie, voornamelijk als gevolg van de fusie met de Jensen Groep, bedraagt 71,1 miljoen euro per 31 december 2004.

Tijdens de Buitengewone Algemene Vergadering van 17 mei 2005, beslisten de aandeelhouders om de uitgiftepremie met 18,2 miljoen euro te verminderen, waarvan 12,4 miljoen euro betrekking heeft op de aanzuivering van de verliezen en 5,8 miljoen euro op de uitkering aan de aandeelhouders.

De eindbalans van de uitgiftepremie bedraagt 52,9 miljoen euro.

EIGEN AANDELEN

In het kader van een optieplan, bezat LSG N.V. 28.000 eigen aandelen per einde 2004.

De opties zijn in 2005 vervallen en werden niet uitgevoerd. Alle aandelen werden in de loop van 2005 verkocht waarop een winst van 0,04 miljoen euro werd gerealiseerd.

OMREKENINGSVERSCHILLEN

De geconsolideerde jaarrekening wordt in dit jaarverslag uitgedrukt in duizend euro. Alle posten van de balans van buitenlandse vennootschappen worden omgerekend in euro aan de wisselkoers per einde van het boekjaar, met uitzondering van het eigen vermogen, dat aan historische koers wordt opgenomen. De resultatenrekeningen worden omgezet aan de gemiddelde koers van het boekjaar. De wisselkoersverschillen die aldus ontstaan uit de omzetting van het eigen vermogen en de resultatenrekeningen worden afzonderlijk vermeld op het passief onder de post 'omrekeningsverschillen'.

DE GEBRUIKTE WISSELKOERSEN WAREN:

	Gemiddelde koers (per euro)			Slotkoers (per euro)		
	2005	2004	2003	2005	2004	2003
USD	1,2441	1,2417	1,1275	1,1797	1,3604	1,2495
DKK	7,4518	7,4399	7,4294	7,4605	7,4381	7,4460
GBP	0,6838	0,6783	0,6915	0,6853	0,7088	0,7036
SEK	9,2822	9,1244	9,1241	9,3885	9,0159	9,0744
SGD	2,0702	2,0995	1,9658	1,9628	2,2285	2,1277
ZAR	7,9183	7,9793	7,5075	7,4642	7,7738	8,2102
CHF	1,5483	1,5452	1,5198	1,5551	1,5440	1,5593

HEDGING RESERVES

De Groep stelt haar termijncontracten op vreemde valuta en interesten voor als kasstroomindekkingen. Het gedeelte winst of verlies op de indekkingsinstrumenten dat als effectieve hedge wordt beschouwd, wordt onmiddellijk in het eigen vermogen opgenomen (toelichting 23).

Gedurende het jaar werd 1,0 miljoen euro overgeboekt van reserves voor cashflowindekking naar verlies- en winstrekening. Een bedrag van 0,9 miljoen euro werd op het eigen vermogen geboekt.

Verliezen en winsten op wisselkoerscontracten geboekt op de indekkingsreserve in het eigen vermogen per 31 december 2005 zullen in de verlies- en winstrekening opgenomen worden op verschillende tijdstippen tussen één en zes maanden.

Verliezen en winsten op interest rate swap contracten geboekt op de indekkingsreserve in het eigen vermogen per 31 december 2005 zullen continu in de verlies- en winstrekening opgenomen worden tot de terugbetaling van de bankleningen.

ACTUARIËLE WINSTEN EN VERLIEZEN OP TOEGEZEGDE PENSIOENREGELING

LSG heeft drie toegezegde pensioenregelingen. De groep heeft ervoor geopteerd om de aangepaste versie van IAS 19 toe te passen. De groep maakt dus gebruik van de mogelijkheid om actuariële winsten en verliezen in het eigen vermogen te boeken. Het gecumuleerd verlies van de drie regelingen bedraagt 0,4 miljoen euro.

TOELICHTING 11 – FINANCIËLE SCHULD

De korte- en langetermijnleningen kunnen als volgt worden samengevat:

(in duizend euro)	31 december 2005	31 december 2004
Achtergestelde leningen	7.500	7.437
LT leningen bij kredietinstellingen	11.407	8.392
Totaal LT leningen	18.907	15.829

(in duizend euro)	31 december 2005	31 december 2004
Schulden op meer dan 1 jaar die binnen het jaar vervallen	1.549	3.852
KT leningen bij kredietinstellingen	27.114	12.366
Factoring	10.289	-
Totaal KT leningen	38.952	16.218

Totaal van de leningen **57.859** **32.047**

Het totaal bedrag van de leningen steeg van 32,0 miljoen euro per 31 december 2004 tot 57,9 miljoen euro per 31 december 2005. Van de totale toename in 2005 is 10,3 miljoen euro te wijten aan verdiscontering van klanten en 5,8 miljoen euro aan de kapitaalvermindering. De Groep past de regels van strikte compensatie toe onder IAS 32 vanaf 1 januari 2005. Hierdoor worden de debet- en creditbedragen binnen de notionele cash pool afzonderlijk getoond als activa en passiva.

De volgende tabel geeft de vervaldagen weer van de langetermijnleningen:

(in duizend euro)	31 december 2005	31 december 2004
Tussen 1 en 2 jaar	3.243	10.527
Tussen 2 en 5 jaar	10.912	2.255
Meer dan 5 jaar	4.752	3.047
Totaal LT leningen	18.907	15.829

Het risico van de groep met betrekking tot contractuele herzieningen van de interesten op de leningen vóór en na het effect van de IRS (Interest Rate Swaps) is als volgt:

(in duizend euro)	Minder dan 1 jaar	Tussen 1 en 2 jaar	Tussen 2 en 5 jaar	Meer dan 5 jaar	TOTAAL
Achtergestelde leningen	-	-	7.500	-	7.500
Kredietinstellingen	38.372	754	375	569	40.070
Leasing	1.851	-	-	-	1.851
Factoring	10.289	-	-	-	10.289
Totaal	50.512	754	7.875	569	59.710
IRS	-29.791	-	21.837	7.954	-
Totaal	20.721	754	29.712	8.523	59.710

Gezien het feit dat de leningen van de groep bijna volledig aan vlottende interest zijn, gaat het management ervan uit dat de boekwaarde de werkelijke waarde benadert.

Voor meer details met betrekking tot de IRS, verwijzen we naar toelichting 23.

Het bedrag van de leningen van de groep per munt kan als volgt worden samengevat:

(in duizend euro)	31 december 2005	31 december 2004
EUR	29.578	15.796
USD	12.216	6.116
DKK	8.841	6.792
Overige	7.224	3.343
Totaal	57.859	32.047

Met betrekking tot de leningen, worden door de belangrijkste kredietinstellingen een aantal financiële ratio's vooropgesteld. De groep voldoet aan al deze financiële ratio's.

SCHULDEN GEWAARBORGD DOOR ZAKELIJKE ZEKERHEDEN:

(in duizend euro)	31 december 2005	31 december 2004
Hypotheken	12.133	10.361
Activa in pandgeving	2.258	4.456
Garanties gegeven door moedervereniging	10.117	11.112
Totaal	24.508	25.929

TOELICHTING 12 – VOORZIENINGEN VOOR PERSONEELSBELONINGEN

(in duizend euro)	31 december 2005	31 december 2004
Provisies voor pensioenplan Te Bereiken Doel	8.863	8.233
Provisies voor andere pensioenverplichtingen	1.942	1.846
Totaal provisies voor personeelsbeloningen	10.805	10.079

TOEGEZEGDE PENSIOENREGELING

Jensen-Senking, Cissell en Jensen AG Burgdorf voorzien in een toegezegde pensioenregeling. Deze vergoedingen zijn gebaseerd op het salaris van de werknemer en het aantal dienstjaren.

Ten gevolge van een wetwijziging in Zwitserland (Federal Pension Fund Law) op 1 januari 2005, werd het pensioenplan van Jensen AG Burgdorf geboekt als een toegezegde pensioenregeling en dit vanaf 1 januari 2005.

De groep heeft ervoor gekozen om de aangepaste versie van IAS 19 'toegezegde pensioenregeling' toe te passen waarbij de actuariële winsten en verliezen onmiddellijk in het eigen vermogen worden geboekt. De gecumuleerde verliezen voor de drie pensioenplannen bedragen 0,4 miljoen euro.

Per 31 december 2005 bedroeg de totale netto verplichting 8,9 miljoen euro.

De volgende tabel geeft de assumpties weer die gebruikt worden bij de berekening van de provisies:

	US plan		Non - US plan	
	2005	2004	2005	2004
Verdisconteringsfactor	6%	6%	3,25% - 4,25%**	4,80%
Verwachte opbrengst op activa	8%	8%	2,5% - N.V.T.*	N.V.T.*

* heeft betrekking op het Duitse pensioenplan waarvoor geen activa zijn toegekend

** betreft twee verschillende pensioenplannen

De totale last in 2005 van de toegezegde pensioenregelingen bedroeg 1,3 miljoen euro.

(in duizend euro)	2005	2004
Toegerekende pensioenkosten	655	130
Rentekosten	1.022	795
Verwacht rendement op fondsbeleggingen	-742	-503
Pensioenkosten van verstreken diensttijd	329	-
Afschrijving van de niet-opgenomen actuariële (winsten)/verliezen	-	-
(Winsten)/verliezen bij belangrijke inperkingen/afwikkelingen	-	-
Totale pensioenlast van de periode	1.263	422

De wijziging in de netto verplichting gedurende de jaren 2005 en 2004 wordt in onderstaande tabel weergegeven:

(in duizend euro)	2005	2004
Netto verplichting op 1 januari		
Financieringspositie	-8.233	-8.031
Totale pensioenlasten van de periode	-1.263	-421
Werkgeversbijdragen	1.186	611
Staat van erkende inkomsten en kosten	-510	-383
Wisselkoersverschil	-43	-9
Netto verplichting op 31 december	-8.863	-8.233

De wijziging in de verplichting te bereiken doel en in fondsbeleggingen wordt in onderstaande tabel weergegeven:

(in duizend euro)	2005	2004
Wijziging in plannen "Te Bereiken Doel" (TBD)		
TBD op 1 januari	15.185	14.487
Nieuw pensioenplan	7.147	-
Pensioenkosten	1.677	925
Werknemersbijdrage	-	-
Uitkeringen	-2.015	-1.003
Pensioenkosten van verstreken diensttijden	327	-
Belangrijke inperkingen/afwikkelingen	-	-
Actuariële (winsten)/verliezen	266	768
Wisselkoersverschil	451	8
TBD op 31 december	23.038	15.185

(in duizend euro)	2005	2004
Wijziging in fondsbeleggingen		
Reële waarde van fondsbeleggingen op 1 januari	6.952	6.456
Nieuw pensioenplan	7.147	-
Werkgeversbijdragen	1.186	611
Actuariële (winsten)/verliezen	-244	385
Effectief rendement op fondsbeleggingen	742	503
Uitkeringen	-2.016	-1.003
Wisselkoersverschil	408	-
Reële waarde van fondsbeleggingen op 31 december	14.175	6.952

(in duizend euro)	2005	2004
Te bereiken doel op het einde van de periode	-23.038*	-15.185
Reële waarde fondsbeleggingen op het einde van de periode	14.175*	6.952
Financieringspositie	-8.863	-8.233
Niet-opgenomen actuariële (winsten)/verliezen	-	-
Niet-opgenomen pensioenkosten	-	-
Nettoverplichting op 31 december	- 8.863	-8.233

* toename omwille van toevoeging pensioenplan in Zwitserland

TOELICHTING 13 - PROVISIES VOOR OVERIGE RISICO'S EN KOSTEN

(in duizend euro)	31 december 2005	31 december 2004
Provisies voor garantieverplichtingen	4.596	3.386
Provisies voor terugkoopverplichtingen	313	177
Provisies voor overige risico's en kosten	1.800	1.901
Totaal provisie	6.709	5.464

Wijzigingen in provisie kunnen als volgt worden samengevat:

(in duizend euro)	31 december 2004	Toevoegingen	Terugnemen / (aanwendingen)	Overige	Wisselkoersverschillen	31 december 2005
Provisies voor garantieverplichtingen	3.386	1.149	-	-	61	4.596
Provisies voor terugkoopverplichtingen	177	154	-18	-	-	313
Provisies voor overige risico's en kosten	1.901	42	-174	-	31	1.800
Totaal provisie	5.464	1.345	-192	-	92	6.709

GARANTIES

Op basis van de verkopen van het jaar, wordt een provisie voor garantieverplichtingen aangelegd. De provisie wordt berekend op basis van de verkoopcijfers van het jaar en de beschikbare informatie over de producten die terugkeren. Op de meeste producten geldt een standaard garantie van één jaar.

TOELICHTING 14 - SCHULDEN OP KORTE TERMIJN

(in duizend euro)	31 december 2005	31 december 2004
Handelsschulden	25.741	24.464
Ontvangen vooruitbetalingen	6.080	5.841
Schulden m.b.t. bezoldigingen en sociale lasten	6.232	5.328
Overige schulden	3.228	2.178
Overlopende rekeningen	2.966	4.234
Totale handels- en overige schulden	44.247	42.045

In de overige schulden van 2005 is de schuld opgenomen voor de aankoop van computersturingen voor de wasmachines en drogers.

TOELICHTING 15 - AFSCHRIJVINGEN, WAARDEVERMINDERINGEN EN BIJZONDERE WAARDEVERMINDERINGEN

(in duizend euro)	31 december 2005	31 december 2004
Afschrijvingen	4.133	4.544
Waardeverminderingen op handelsvorderingen	867	1.317
Waardeverminderingen op voorraden	1.043	-
Wijzigingen in provisies	1.123	-597
Totaal afschrijvingen, waardeverminderingen op activa, wijzigingen in provisies	7.166	5.264

TOELICHTING 16 - OVERIGE OPBRENGSTEN

(in duizend euro)	31 december 2005	31 december 2004
Geactiveerde kosten	56	59
Opbrengsten gerelateerd aan personeel	87	289
Rechtsgeding	2.271	-
Opbrengsten Laundromats	221	268
Verkoop van afval	543	404
Overige operationele kosten	-211	62
Overige	222	432
Totaal overige opbrengsten	3.189	1.514

Per 31 december 2005 bevatten de overige opbrengsten een éénmalig inkomen van een regeling van een rechtsgeding ten bedrage van 2,2 miljoen euro.

TOELICHTING 17 - NETTO FINANCIËLE KOSTEN

De analyse van de financiële kosten en overige financiële inkomsten en kosten is als volgt:

(in duizend euro)	2005	2004
Financiële opbrengsten	1.514	1.040
Interest opbrengsten	431	464
Overige financiële opbrengsten	109	161
Wisselkoerswinsten	974	415
Financiële kosten	5.348	4.807
Interest kosten	2.560	2.308
Overige financiële kosten	1.508	1.697
Wisselkoersverliezen	1.280	802
Totaal netto financiële kost	-3.834	-3.767

Het netto wisselkoersresultaat bedraagt 0,3 miljoen euro en heeft betrekking op het gerealiseerde wisselkoersresultaat op de hedging contracten en het niet-gerealiseerde wisselkoersresultaat op de herwaardering van openstaande balansposten in vreemde valuta.

De overige financiële kosten hebben voornamelijk betrekking op bankkosten.

TOELICHTING 18 - BELASTINGEN

De belastingen kunnen als volgt worden samengevat:

(in duizend euro)	2005	2004
Belastingen	-2.792	-2.734
Uitgestelde belastingen	-221	726
Totaal belastingen	-3.013	-2.008

Aansluiting tussen het gemiddelde theoretische belastingtarief per 31 december 2005 en het effectief belastingtarief:

(in duizend euro)	31 december 2005	31 december 2004
Winst voor belastingen	8.026	6.155
Theoretische belastinglasten/-baten	2.290	1.418
Theoretisch belastingtarief	29%	23%
Verworpen uitgaven	551	543
Gebruik van fiscale verliezen	172	47
Effectieve belastinglasten	3.013	2.008
Effectief belastingtarief	38%	33%

Het theoretisch belastingpercentage is het gewogen gemiddelde van de theoretische belastingpercentages van de verschillende entiteiten.

Het theoretisch belastingpercentage steeg van 23% in 2004 naar 29% in 2005. Dit is omdat het percentage een gewogen gemiddelde is van de theoretische tax percentages van de verschillende entiteiten. In 2005 waren de resultaten van de entiteiten die een hogere belastingvoet hebben, hoger en omgekeerd.

TOELICHTING 19 - WINST PER AANDEEL

De berekening van de gewone winst per aandeel op 31 december 2005 is gebaseerd op het resultaat van de groep van 5,1 miljoen euro (4,2 miljoen euro in 2004) en een gewogen gemiddeld aantal gewone uitstaande aandelen gedurende de jaren eindigend op 31 december 2005 en 2004 van 8.264.842.

	2005	2004
Gewone winst per aandeel:	0,62	0,50

TOELICHTING 20 - OPERATIONELE LEASES

LSG leaset voornamelijk gebouwen en informaticamateriaal onder een aantal operationele lease-overeenkomsten. De toekomstige leasebetalingen onder deze lease-overeenkomsten zijn:

(in duizend euro)	2005	2004
< 1 jaar	1.001	1.309
>1 jaar < 5 jaar	2.256	2.457
> 5 jaar	603	778
Totaal operationele leasings	3.860	4.544

Het resultaat van het boekjaar bevat 1,3 miljoen euro kosten met betrekking tot operationele lease.

TOELICHTING 21 - FINANCIERINGSTABEL

In de financieringstabel zijn liquide middelen en opgenomen kredietlijnen als volgt samengesteld:

(in duizend euro)	31 december 2005	31 december 2004
Liquide middelen	20.459	8.803
Opgenomen kredietlijnen	-20.637	-10.968
Liquide middelen en opgenomen kredietlijnen	-178	-2.165

De geconsolideerde financieringstabellen worden voorgesteld op een consistente manier. Als dusdanig stellen zij niet het wisselkoerseffect voor op elke individuele lijn, maar slechts op één globaal bedrag via de wisselkoers winst/verlies op liquide middelen en bankdeposito's. Met betrekking tot de fluctuaties kunnen volgende opmerkingen worden gemaakt.

Ondanks een beter operationeel resultaat, is de operationele cashflow gedaald: het werkkapitaal is gestegen door de opstart van een eigen distributie in Australië, een hogere voorraad, andere boekhoudkundige verwerking van factoring en hogere klantenvorderingen op het einde van 2005 (toelichting 8). Het werkkapitaal in relatie tot de verkopen is eveneens toegenomen.

De cashflow uit investeringen is gedaald door de investeringen in gebouwen en in machines voor de productie-efficiëntie te verbeteren (toelichting 5).

De wijzigingen in liquide middelen steeg door een toename in financiële schulden (toelichting 11).

TOELICHTING 22 - ZAKELIJKE ZEKERHEDEN

AANGEGANE ZAKELIJKE ZEKERHEDEN

(in duizend euro)	2005
Hypotheek	12.133
Bankgaranties	1.716
Garanties tegen orders	2.434
Terugkoopverplichtingen	615
Intentieverklaring	27.897
Handelseffecten in omloop	5.323

TOELICHTING 23 - FINANCIËLE RISICO'S EN BELEID

De onderneming gebruikt afgeleide financiële instrumenten om het risico op ongunstige wisselkoers- en interestevolutes in te dekken. Het is een politiek van de groep om geen afgeleide financiële instrumenten te gebruiken voor speculatieve doeleinden of trading.

RENTERISICO

LSG hanteert volgende indekkingspolitiek in verband met renterisico:

- Tussen de 40 en de 70% van de uitstaande leningen vervallen op lange termijn
- Tussen de 40 en de 70% van de leningen hebben een vaste rente
- Bij dalende rente, moet het gedeelte leningen aan vlottende rentes toenemen en omgekeerd
- De valuta van de leningen moet overeenstemmen met de operaties om de natuurlijke hedge te verbeteren.

Om de indekkingspolitiek op de interest rate swaps te respecteren, worden alle financieringen binnen LSG gecentraliseerd binnen de treasury afdeling.

De volgende tabel geeft een overzicht van de openstaande interest rate swaps:

Munt	Bedrag SWAP	Vaste interest	Vervaldatum	Reële waarde (in duizend euro)
EUR	15.000.000	3,93%	8 februari 2010	-521
USD	5.000.000	4,05%	8 februari 2010	89
USD	3.000.000	4,65%	18 juni 2010	9
USD	3.000.000	4,36%	1 juni 2012	55
DKK	14.695.629	4,71%	30 december 2024	-192
DKK	18.153.265	5,04%	30 december 2024	-296
DKK	7.310.809	3,09%	15 februari 2012	-
Total				-856

Al deze interest rate swaps zijn effectieve kasstroomindekkingen. De verandering in reële waarde gedurende 2005 bedraagt 0,6 miljoen euro na belastingen en dit bedrag werd overgedragen in het eigen vermogen. Aangezien alle hedges effectief zijn diende niets in resultaat te worden geboekt.

VALUTARISICO

LSG hanteert volgende indekkingspolitiek met betrekking tot valuta:

- Alle bestaande orders in vreemde munten worden ingedekt
- 50% van het verschil tussen de bestaande orders en de gebudgetteerde orders in vreemde munten worden ingedekt, en dit op voortschrijdende basis van 12 maanden.

Deze indekkingen worden dus beschouwd als kasstroomindekkingen. Ze worden aangegaan op basis van de indekkingspolitiek zonder rekening te houden met de verwachte evolutie van de munten op de markt.

Alle termijncontracten worden gecentraliseerd in de treasury afdeling van LSG. De contracten worden aangegaan op basis van de input van de verschillende entiteiten.

Het valutarisico als gevolg van omzetting van de financiële staten van niet-euro vennootschappen, wordt niet ingedekt.

Op 31 december 2005 had LSG volgende termijncontracten:

Munt	Verkopen	Gemiddelde wisselkoers	Gemiddelde vervaldatum	Reële waarde (in duizend euro)
USD	17.650.600	1,2177	24 maart 2006	-239
AUD	5.595.161	1,5986	11 mei 2006	62
Munt	Aankopen	Gemiddelde wisselkoers	Gemiddelde vervaldatum	Reële waarde (in duizend euro)
CHF	4.625.650	1,5419	31 mei 2006	-11
SEK	29.379.357	9,3885	4 juni 2006	6
DKK	108.080.050	7,4538	15 juni 2006	-15

Al deze termijncontracten zijn effectieve kasstroomindekkingen. De verandering in reële waarde gedurende 2005 bedraagt 0,1 miljoen euro na belastingen en dit bedrag werd overgedragen in het eigen vermogen. Aangezien alle hedges effectief zijn diende niets in het resultaat te worden geboekt.

KREDIETRISICO

Het kredietrisico is het risico dat één van de contracterende partijen zijn verplichtingen met betrekking tot het financiële instrument niet nakomt waardoor er voor de andere partij een verlies kan ontstaan.

Management gaat op geregelde tijdstippen na of er een specifieke provisie voor dubieuze debiteuren nodig is op basis van de ouderdomsbalans. Daarnaast wordt er een algemene provisie aangelegd die berekend wordt op basis van de gemiddelde dubieuze debiteuren op lange termijn tegenover de totale verkopen.

Binnen het beleid van kredietrisico dienen klanten van projecten ofwel een voorschot te betalen of een garantie te geven.

Er zijn geen belangrijke concentraties van klanten of van verkopen in regio's.

TOELICHTING 24 -IMPACT VAN EERSTE TOEPASSING IFRS

(in duizend euro)	Eigen vermogen 1 januari 2004	Winst- en verliesrekening 2004	Omrekenings- verschillen ¹	Andere bewegingen	Eigen vermogen 31 december 2004
BE GAAP	46.900	3.047	-830	0	49.117
1. Vaste activa	2.282	-171	91	0	2.202
2. Vorderingen	-362	-25	27	0	-360
3. Provisies pensioenen IAS 19	-2.643	0	-78	-170	-2.891
4. Provisies	-1.157	548	7	0	-602
5. Afschrijving goodwill	0	865	0	0	865
6. Voorraad	-132	-100	-9	0	-241
7. Eigen aandelen	0	0	0	-172	-172
8. Uitgestelde belastingen	1.259	-1	-47	0	1.211
9. Overige	-314	-11	121	0	-204
Totale impact eigen vermogen 31 dec. 2004	-1.067	1.105	112	-342	-192
IFRS	45.833	4.152	-718	-342	48.925

(1) De financiële staten per 1 januari 2004 en per 31 december 2004 van de bedrijven die zich niet in de euro-zone bevinden, worden in euro omgezet aan hun respectievelijke slotkoers. Hierdoor ontstaan er omrekeningsverschillen.

- De IAS met betrekking tot materiële vaste activa voorzien dat afschrijvingspercentages afzonderlijk moeten worden bepaald voor belangrijke delen van de betrokken activa. Dit heeft een impact van -0,5 miljoen euro op het eigen vermogen per 1 januari 2004.

Bij de eerste IFRS-toepassing werd de reële waarde als netto boekwaarde gebruikt voor sommige vaste activa. De toepassing van deze regel heeft een positieve impact op het eigen vermogen per 1 januari 2004 van 2,7 miljoen euro. Het netto effect op de vaste activa is 2,2 miljoen euro. De impact op de resultatenrekening 2004 was 0,2 miljoen euro bijkomende afschrijvingen.

- Het nazicht van de eventuele vermindering van vorderingen, gebaseerd op de ouderdom van de openstaande vorderingen (zijnde de bepaling van de toekomstige kasstromen) leiden tot een bijkomende waardevermindering van 0,4 miljoen euro. De impact op het resultaat van 2004 is immaterieel.
- De IAS met betrekking tot pensioenen bepaalt dat de netto pensioenverplichting of -vordering in de balans moet worden opgenomen op basis van actuariële berekeningen volgens IAS 19. De netto pensioenkosten voor een bepaalde periode moeten worden opgenomen in de resultatenrekening. De berekening van de provisie op basis van IAS 19, resulteerde in een bijkomende provisie van 2,6 miljoen euro per 1 januari 2004 en die verder verhoogd werd tot 2,8 miljoen euro per 31 december 2004.
0,2 miljoen euro vertegenwoordigt de actuariële winst/verlies geboekt in eigen vermogen op 31 december 2004.

De volgende tabel geeft de assumpties weer die gebruikt werden bij de berekening van de pensioenverplichting per 1 januari 2004 en 31 december 2004 :

	US plan		Non - US plan	
	2005	2004	2005	2004
Verdisconteringsfactor	6%	6%	5,50%	4,75%
Verwachte opbrengst op activa	8%	8%	N.V.T.*	N.V.T.*

*heeft betrekking op het Duitse pensioenplan waarvoor geen activa zijn toegekend

4. De IAS met betrekking tot voorzieningen bepaalt dat voorzieningen alleen mogen geboekt worden voor "feitelijke en wettelijke" verplichtingen. Er werd een bijkomende provisie van 1,2 miljoen euro aangelegd voor garantieverplichtingen per 1 januari 2004.
5. De IAS met betrekking tot goodwill laten geen goodwill-afschrijvingen toe maar voorzien in een jaarlijkse waardebeoordeling van de goodwill op de balans. Dit heeft een positieve invloed van 1,3 miljoen euro op het resultaat van 2004.
Op basis van een waardebeoordeling uitgevoerd per 31 december 2004, is er een bijkomende afwaardering geboekt op de goodwill voor 0,4 miljoen euro, waardoor de netto-impact op het resultaat 2004 vermindert tot 0,9 miljoen euro.
6. De wisselstukken werden gewaardeerd aan de te verwachten toekomstige opbrengst (-0,1 miljoen euro op de balans per 1 januari 2004, -0,2 miljoen euro op de balans per 31 december 2004 en -0,1 miljoen euro impact op het resultaat 2004).
7. De eigen aandelen zijn opgenomen onder het eigen vermogen (-0,2 miljoen euro).
8. Op de tijdelijke verschillen tussen de belastbare activa/passiva en hun waarde volgens IFRS die ontstaan zijn bij de toepassing van IFRS, worden latente belastingen geboekt (1,3 miljoen euro actieve belastinglatenties op de balans per 1 januari 2004 en 1,2 miljoen euro op de balans per 31 december 2004).
9. De overige verschillen (-0,3 miljoen euro op de balans per 1 januari 2004 en -0,2 miljoen euro op de balans per 31 december 2004) hebben voornamelijk betrekking op aanpassingen met betrekking tot bezoldigingen en sociale lasten.

Bij de toepassing van IFRS 1 heeft LSG besloten om van volgende vrijstelling gebruik te maken :

De IAS-normen met betrekking tot onderzoeks- en ontwikkelingskosten bepalen dat onderzoekskosten in het resultaat moeten worden genomen wanneer ze voorkomen. Ontwikkelingskosten moeten geactiveerd worden indien, en enkel indien aan alle voorwaarden is voldaan met betrekking tot identificatie en evaluatie van het toekomstig gebruik. Aangezien historische gegevens over ontwikkelingskosten niet beschikbaar zijn, is er geen kapitalisatie gebeurd.

Bedrijfscombinaties die plaats hadden voor de overgangdatum van 1 januari 2004 zijn niet onderworpen aan een herwaardering; daardoor is goodwill – zoals per overgangdatum – onveranderd geboekt aan netto boekwaarde en is het voorwerp van jaarlijkse herwaardering in overeenstemming met IAS 36 Herwaardering van Activa. Zoals vereist onder IFRS 1 werd de goodwill onderworpen aan herwaardering op overgangdatum en uit deze oefening bleek dat geen herwaardering diende te gebeuren.

TOELICHTING 25 - TRANSACTIES MET BETROKKEN PARTIJEN

De aandeelhouders van de groep zijn als volgt:

Jensen Invest:	48,64%
GIMV:	15,75%
Free float:	35,61%

De verbonden ondernemingen zijn de twee joint ventures Ipsos Rent N.V. en Ipsos Rent Deutschland GmbH. De volgende transacties met de verbonden ondernemingen vonden plaats:

(in duizend euro)	2005	2004
Overige inkomsten	4,7	3,7
Diensten en diverse goederen	2,5	2,5
Interest inkomsten	1,7	-
Leningen	45	-
Openstaande vorderingen	1,2	-

Vergoeding aan key management kan als volgt worden samengevat:

(in duizend euro)	2005	2004
Fees betaald aan leden van de Raad van Bestuur	228	199
Bruto salarissen betaald aan Management	1.542	1.613

TOELICHTING 26 - GEBEURTENISSEN NA BALANSDATUM

Laundry Systems Group onderhandelt over een transactie met een potentiële koper die interesse toont in haar CLD divisie.

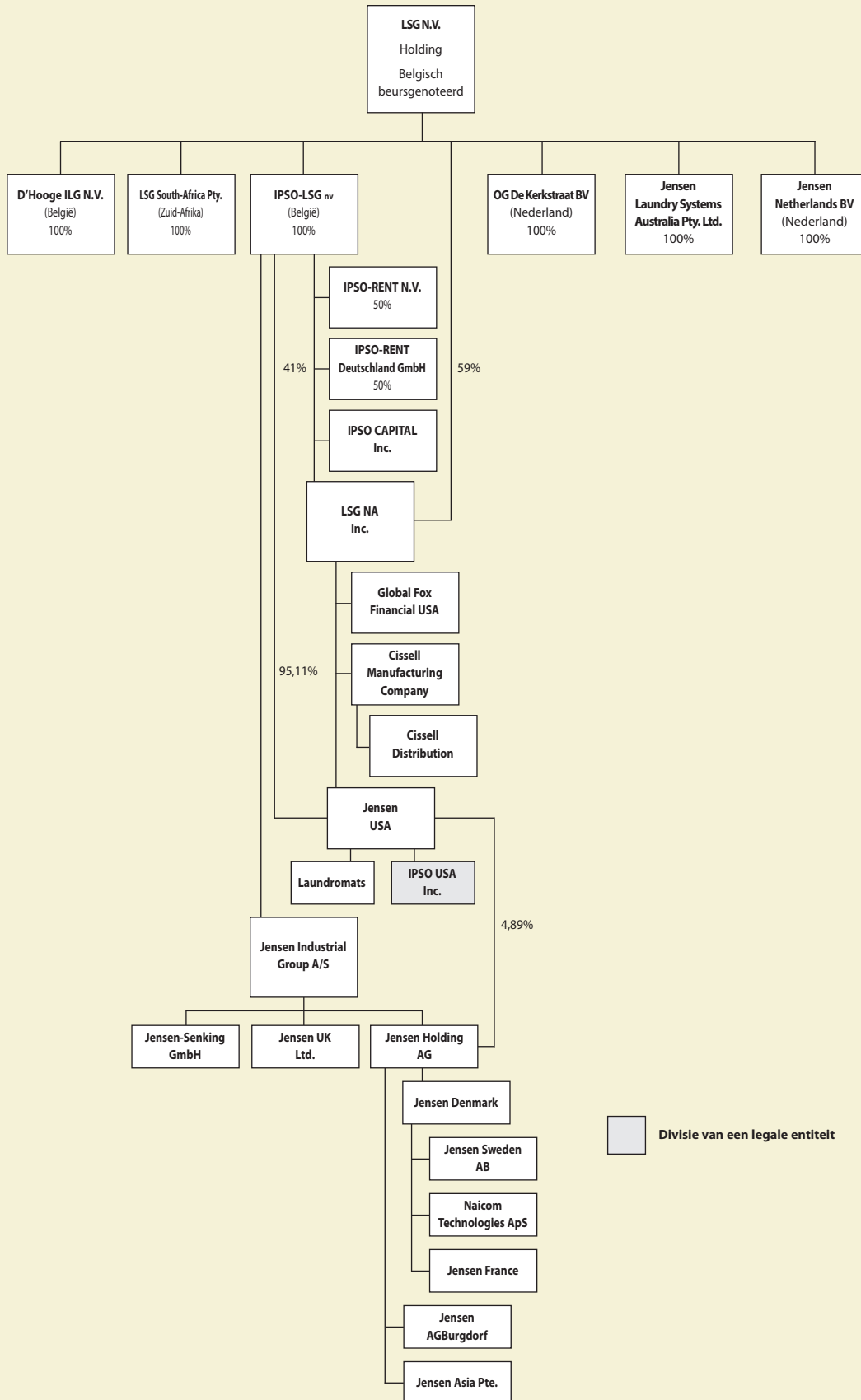
LSG werd de laatste maanden door verschillende partijen gekontakteerd met betrekking tot mogelijke investeringen in de vennootschap of in één van haar activiteiten. Deze voorstellen worden door de Raad van Bestuur systematisch onderzocht in het licht van de strategische belangen van de vennootschap.

De Raad van Bestuur en het management van LSG hebben, na overweging, beslist om de onderhandelingen te starten met één partij die interesse toont in de CLD activiteiten. De Commercial Laundry Divisie ("CLD") vertegenwoordigt ongeveer een derde van de totale omzet van de groep en ongeveer de helft van het operationeel groepsresultaat.

Onderhandelingen met betrekking tot deze transactie zijn nog in een preliminaire fase. Bij gevolg zijn er ook nog geen beslissingen genomen of is er geen enkele zekerheid dat de transactie zal plaats vinden noch is er enige zekerheid over de prijs.

TOELICHTING 27 - WETTELIJKE STRUCTUUR

OVERZICHT VAN DE WETTELIJKE STRUCTUUR PER 31 DECEMBER 2005



TOELICHTING 28 - CONSOLIDATIEKRING OP 31 DECEMBER 2005

Integraal geconsolideerde ondernemingen	Maatschappelijke zetel	BTW of nationaal nummer	Deelnemingspercentage
België			
LSG N.V.	Nieuwstraat 146 8560 Wevelgem	BE 440.449.284	Moedermaatschappij
Ipso-LSG N.V.	Nieuwstraat 146 8560 Wevelgem	BE 453.859.040	100%
D'hooge – ILG N.V.	Nieuwstraat 146 8560 Wevelgem	BE 450.666.750	100%
Nederland			
Jensen Nederland B.V.	Molenweer 16 2291 NR Wateringen	NL007.324.546.BO1	100%
O.G. De Kerkstraat B.V.	Molenweer 16 2291 NR Wateringen		100%
VS			
LSG NA Inc.	Corporation Trust Center Orange Street 1209 Wilmington - Delaware		100%
Cissell Manufacturing Company	South First Street 831, KY 40203 Louisville		100%
Cissell Distribution Center Corp.	Davis Street 130 37148 Portland Tennessee		100%
Global Fox Financial Inc.	Aberdeen Loop 99 FL 32405 Panama City		100%
Laundromats	4211 Pleasant Road Fort Mill, SC 29715		100%
Jensen USA, Inc.	4211 Pleasant Road Fort Mill, SC 29715		100%
Ipso Capital, Inc.	4211 Pleasant Road Fort Mill, SC 29715		100%
Zuid-Afrika			
LSG South-Africa Pty.	2 York Road Kensington Johannesburg		100%

Integraal geconsolideerde ondernemingen	Maatschappelijke zetel	BTW of nationaal nummer	Deelnemingspercentage
Verenigd Koninkrijk			
Jensen UK Ltd.	6a Thorpe Way Banbury Oxfordshire OX 16 8 XL		100%
Singapore			
Jensen Asia PTE Ltd.	No. 6 Jalan Kilang #02-01 Dadlani Industrial House Singapore 159406		100%
Denemarken			
Jensen Industrial Group A/S	Industrivej 2 3700 Rønne		100%
Jensen Denmark A/S	Industrivej 2 3700 Rønne		100%
Naicom Technologies Aps	Ejnar Jensens Vej 1 3700 Rønne		100%
Zwitserland			
Jensen AG Burgdorf	Buchmattstraße 8 3400 Burgdorf		100%
Jensen AG Holding	Buchmattstraße 8 3400 Burgdorf		100%
Zweden			
Jensen Sweden AB	Företagsgatan 68 504 94 Borås		100%
Frankrijk			
Jensen France SAS	2 "Village d'entreprises" Avenue de la Mauldre ZA de la Couronne des Près 78680 Epone		100%
Duitsland			
Jensen-Senking GmbH	Jørn Jensen straße 1 31177 Harsum		100%
Australië			
Jensen Laundry Systems Australia PTY Ltd.	Egerton Street 3/43-45 2128 Silverwater NSW		100%

Ondernemingen gewaardeerd volgens vermogensmutatiemethode	Maatschappelijke zetel	BTW of nationaal nummer	Deelnemingspercentage
België			
Ipsos Rent N.V.	Nieuwstraat 146 8560 Wevelgem		50%
Duitsland			
Ipsos Rent Deutschland GmbH	Hauptstraße 59A 99869 Wangenheim		50%

VERKORTE BALANS LSG NV

<i>(in duizend euro)</i>	31 december 2005	31 december 2004	31 december 2003
Vaste Activa	93.856	104.330	121.290
Oprichtingskosten	-	-	-
Immateriële vaste activa	5	13	21
Materiële vaste activa	61	132	138
Financiële vaste activa	93.790	104.185	121.131
Vlottende Activa	14.500	7.138	5.038
Vorderingen op meer dan één jaar	-	-	-
Vorraden en bestellingen in uitvoering	-	-	-
Vorderingen op ten hoogste één jaar	11.608	5.004	3.696
Geldbeleggingen	-	172	3
Liquide middelen	818	1.576	768
Overlopende rekeningen	2.074	386	571
Totaal der activa	108.356	111.468	126.328
PASSIVA PER	31 december 2005	31 december 2004	31 december 2003
Eigen Vermogen	98.503	102.319	114.985
Kapitaal	42.715	42.715	42.715
Uitgiftepremies	52.923	71.140	71.140
Reserves	822	895	727
Overgedragen resultaat	2.043	- 12.431	403
Kapitaalsubsidies	-	-	-
Voorzieningen en uitgestelde belastingen	-	-	-
Voorzieningen voor risico's en kosten	-	-	-
Uitgestelde belastingen	-	-	-
Schulden	9.853	9.149	11.343
Schulden op meer dan 1 jaar	-	7.437	7.437
Schulden op ten hoogste 1 jaar	9.019	522	3.829
Overlopende rekeningen	834	1.190	77
Totaal der passiva	108.356	111.468	126.328

VERKORTE RESULTATENREKENING LSG N.V.

<i>(in duizend euro)</i>	31 december 2005	31 december 2004	31 december 2003
Bedrijfsopbrengsten	4.810	5.473	5.668
Omzet	4.694	5.330	5.192
Wijziging in de voorraad goederen in bewerking en gereed product en bestellingen in uitvoering	-	-	-
Geproduceerde vaste activa	116	143	476
Andere bedrijfsopbrengsten			
Bedrijfskosten	-4.295	-4.361	-4.488
Handelsgoederen, grond- en hulpstoffen	-	-	-
Diensten en diverse goederen	3.719	3.885	3.440
Bezoldigingen, sociale lasten en pensioenen	474	399	974
Afschrijvingen	99	65	42
Waardeverminderingen	-	-	-
Voorzieningen voor risico's en kosten	-	-	-
Andere bedrijfskosten	3	12	32
Bedrijfswinst (bedrijfsverlies)	515	1.112	1.180
Financieel resultaat	1.295	1.372	3.033
Financiële opbrengsten	2.545	4.045	4.562
Financiële kosten	-1.250	-2.673	-1.529
Winst uit de gewone bedrijfsuitoefening voor belastingen	1.810	2.484	4.213
Uitzonderlijk resultaat	159	-15.149	-
Uitzonderlijke opbrengsten	15.049	-	-
Uitzonderlijke kosten	-14.890	-15.149	-
Winst van het boekjaar voor belasting	1.969	-12.665	4.213
Belastingen	-	-	-1
Onttrekking aan de uitgestelde belastingen	-	-	-
Belastingen op het resultaat	-	-	-1
Winst van het boekjaar	1.969	-12.665	4.212

RESULTAATVERWERKING

<i>(in duizend euro)</i>	31 december 2005	31 december 2004	31 december 2003
Te bestemmen winstsaldo	-10.462	-12.262	428
Te bestemmen winst (verlies) van het boekjaar	1.969	-12.665	4.212
Overgedragen winst (verlies) van het vorige boekjaar	-12.431	403	-3.784
Toevoeging aan het eigen vermogen	18.290	169	-25
Aan uitgiftepremie	18.216	-	-
Aan wettelijke reserves	-98	-	25
Aan reserves voor eigen aandelen	172	169	-
Over te dragen resultaat	-2.043	12.431	-403
Over te dragen winst (verlies)	2.043	-12.431	403
Uit te keren winst	-5.785	-	-
Kapitaalvermindering	-5.785	-	-
Dividend	-	-	-

(in euro)	2005 (12 maand)	2004 (12 maand)	2003 (12 maand)
Courante winst na belastingen (1)	0,22	0,30	0,51
Aantal aandelen (gemiddeld)	8.264.842	8.264.842	8.264.842
Aantal aandelen (balansdatum)	8.264.842	8.264.842	8.264.842

(1) Het courant nettoresultaat is gelijk aan de netto winst vermeerderd met de uitzonderlijke kosten minus de uitzonderlijke opbrengsten (beiden na belastingcorrectie).

STATUTAIRE JAARREKENING LSG N.V.

Conform artikel 105 van de vennootschapswet werd in dit jaarverslag een verkorte versie van de statutaire jaarrekening van LSG N.V. opgenomen. Het jaarverslag, de jaarrekening van LSG N.V. en het verslag van de commissaris worden neergelegd en zijn eveneens beschikbaar op de maatschappelijke zetel.

De commissaris heeft een goedkeurende verklaring zonder voorbehoud gegeven met betrekking tot de statutaire jaarrekening van LSG N.V.

De volledige versie van de statutaire jaarrekening van LSG N.V. is beschikbaar op de corporate website www.lsg.be.

Tijdens de Buitengewone Algemene Vergadering van 17 mei 2005, hebben de aandeelhouders een kapitaalvermindering van 5,8 miljoen euro goedgekeurd. Hierdoor werd 0,7 euro per aandeel terugbetaald.

Vorig jaar bevatte het uitzonderlijk resultaat een afwaardering op participaties. Gebaseerd op de definitieve gegevens ontvangen in 2005, werd de afwaardering gecorrigeerd van 15,0 miljoen euro tot 14,9 miljoen euro.

WAARDERINGSREGELS

FINANCIËLE VASTE ACTIVA

Aangezien LSG N.V. vooral een holding functie heeft, benadrukken we dat, in overeenstemming met onze waarderingsregels en de boekhoudwetgeving in België, financiële vaste activa worden gewaardeerd tegen hun initiële aanschaffingswaarde of volstort kapitaal. Waardeverminderingen op financiële vaste activa worden geboekt wanneer zij verondersteld worden permanent te zijn. Indien blijkt dat waardeverminderingen die voorheen werden genomen niet langer nodig zijn, worden zij teruggenomen. Financiële vaste activa worden nooit boven hun aanschaffingswaarde of volstort kapitaal gewaardeerd.

MATERIËLE VASTE ACTIVA

De materiële vaste activa worden geboekt tegen hun aanschaffingswaarde of vervaardigingsprijs, eventueel verhoogd met de aanverwante kosten. Materiële vaste activa worden lineair afgeschreven over hun geraamde nuttige levensduur vanaf de maand van aanschaffing.

De jaarlijkse afschrijvingspercentages zijn als volgt:

Rubriek	Methode	Afschrijvingspercentage
Gebouwen	Lineair	10%
Installaties, uitrusting en machines	Lineair	20%
Kantoormaterieel en meubilair	Lineair	20%
Rollend materieel	Lineair	20%

VORDERINGEN

De handelsvorderingen en andere vorderingen worden gewaardeerd tegen nominale waarde. Op de vorderingen worden waardeverminderingen toegepast zo er voor het geheel of voor een gedeelte onzekerheid bestaat over de betaling. Bijkomende waardeverminderingen worden ook geboekt indien de realisatiewaarde op balansdatum lager is dan de boekwaarde.

GELDBELEGGINGEN EN LIQUIDE MIDDELEN

Tegoeden bij financiële instellingen worden gewaardeerd tegen de nominale waarde. Waardeverminderingen worden toegepast wanneer de realisatiewaarde op balansdatum lager is dan de aanschaffingswaarde.

VOORZIENINGEN VOOR RISICO'S EN KOSTEN

De voorzieningen voor risico's en kosten worden geïndividualiseerd naargelang van de risico's en kosten met dezelfde aard die ze moeten dekken. Ze worden slechts gehandhaafd in de mate dat zij vereist zijn volgens een actuele beoordeling van de risico's en kosten waarvoor ze werden gevormd.

SCHULDEN (OP MEER DAN ÉÉN JAAR - OP TEN HOOGSTE ÉÉN JAAR)

De schulden worden gewaardeerd tegen nominale waarde op balansdatum. In de overlopende rekeningen wordt er slechts rekening gehouden met de nog te betalen kosten op balansdatum die betrekking hebben op het boekjaar of op voorgaande boekjaren.

FINANCIËLE INSTRUMENTEN

De onderneming gebruikt afgeleide financiële instrumenten om het risico op ongunstige wisselkoers- en interestevolutes in te dekken. Het is een politiek van de Groep om geen afgeleide financiële instrumenten te gebruiken voor speculatieve doeleinden of trading.

Afgeleide producten worden geboekt tegen kostprijs en hun premie wordt pro rata temporis in het resultaat opgenomen. Op balansdatum worden de financiële instrumenten omgerekend aan marktwaarde op basis van het mark-to-market mechanisme. De niet-gerealiseerde verliezen worden in resultaat genomen terwijl de niet-gerealiseerde winsten uitgesteld worden.

De ingedekte balansposten (openstaande klanten en leveranciers) worden gewaardeerd aan indekkingskoers.

STAAT VAN HET KAPITAAL (TOESTAND OP 31 DECEMBER 2005)

	Bedragen (in duizend euro)	Aantal aandelen
A. Maatschappelijk kapitaal		
1. Geplaatst kapitaal		
- Per einde van het vorige boekjaar	42.715	
- Wijzigingen tijdens het boekjaar	-	
- Per einde van het boekjaar	42.715	
2. Samenstelling van het kapitaal		
2.1 Gewone aandelen zonder nominale waarde	42.715	8.264.842
2.2 Aandelen op naam of aan toonder		
- Op naam		4.011.289
- Aan toonder		4.253.553
C. Eigen aandelen gehouden door		
- de vennootschap zelf	-	
- haar dochters	-	
D. Verplichtingen tot uitgifte van aandelen		
1. Als gevolg van de uitoefening van CONVERSIERECHTEN		
Bedrag van de lopende converteerbare leningen	-	
Bedrag van het te plaatsen kapitaal	-	
Maximum aantal uit te geven aandelen		-
2. Als gevolg van de uitoefening van INSCHRIJVINGSRECHTEN		
Aantal inschrijvingsrechten in omloop		-
Aantal niet-toegekende inschrijvingsrechten		-
Bedrag van het te plaatsen kapitaal	-	
Maximum aantal uit te geven aandelen		-
E. Toegestaan, niet-geplaatst kapitaal	21.350	
In toepassing van artikel 4 van de wet van 2 maart 1989, werden de volgende kennisgevingen van deelname in aandelen die het kapitaal van de vennootschap vertegenwoordigen ontvangen op 20 januari 2006:		
Kennisgevers:	GIMV N.V.	Jensen Invest A/S
	Karel Oomsstraat 37	Sankt Anna Plads 10
	2018 Antwerpen	DK - 1250 Copenhagen
GIMV en dochtermaatschappijen		
	Totaal	%
- aantal aandelen	1.301.576 8.264.842	15,75%
Jensen Invest A/S		
	Totaal	%
- aantal aandelen	4.020.076 8.264.842	48,64%

ALGEMENE INFORMATIE

1. Identificatie :

- Naam : Laundry Systems Group N.V.
- Maatschappelijke Zetel : Nieuwstraat 146, 8560 Wevelgem
- Administratieve Zetel : 't Hofveld 6F2, 1702 Groot-Bijgaarden
- De vennootschap is opgericht op 23 april 1990 voor een onbeperkte duur
- De vennootschap is een naamloze vennootschap naar Belgisch recht en valt onder toepassing van het Wetboek van Vennootschappen
- Doel (Art. 3 van de statuten) : De vennootschap heeft tot doel, in België en in het buitenland, in eigen naam of in naam van derden, voor eigen rekening of voor rekening van derden :
 1. alle verrichtingen die rechtstreeks of onrechtstreeks betrekking hebben op of verband houden met de engineering, productie, aan- en verkoop, verdeling, import, export en vertegenwoordiging van waserijmachines en –installaties en de herstelling ervan;
 2. het verlenen van technische, commerciële, financiële en andere diensten aan verbonden ondernemingen met inbegrip van ondersteunende commerciële en industriële activiteiten;
 3. het nemen van belangen, op welke wijze dan ook, in alle ondernemingen die eenzelfde, een gelijkaardig of een verwant doel nastreven of die haar onderneming kunnen bevorderen of de afzet van haar producten of diensten kunnen vergemakkelijken, evenals het samenwerken met of fusioneren met deze ondernemingen; in het algemeen het beleggen, het intekenen op, kopen, verkopen en verhandelen van financiële instrumenten uitgegeven door Belgische of buitenlandse ondernemingen;
 4. het beheren van beleggingen en van deelnemingen in Belgische of buitenlandse ondernemingen, met inbegrip van het verlenen van borgstellingen, aval, voorschotten, kredieten, persoonlijke of zakelijke zekerheden ten gunste van deze ondernemingen en het optreden als hun agent of vertegenwoordiger;
 5. het waarnemen van bestuursfuncties, het verlenen van advies, management en andere diensten aan andere Belgische of buitenlandse ondernemingen krachtens contractuele relatie of statutaire benoeming en in de hoedanigheid van externe raadgever of orgaan van deze onderneming.

De vennootschap mag, in België en in het buitenland, alle industriële, handels-, financiële-, roerende en onroerende verrichtingen verwezenlijken die rechtstreeks of onrechtstreeks haar onderneming kunnen uitbreiden of bevorderen of ermee verband houden. Zij mag alle roerende en onroerende goederen verwerven zelfs als deze noch rechtstreeks, noch onrechtstreeks verband houden met het doel van de vennootschap.

Zij kan, op welke wijze ook, belangen nemen in alle verenigingen, zaken, ondernemingen of vennootschappen die eenzelfde, gelijkaardig of verwant doel nastreven of die haar onderneming kunnen bevorderen of de afzet van haar producten of diensten kunnen vergemakkelijken, en ze kan ermee samenwerken of fusioneren.

- De vennootschap is ingeschreven in het Handelsregister van Kortrijk onder het nummer 121.188 en is onderworpen aan de B.T.W. onder het nummer BE-440.449.284.
- De gecoördineerde statuten van de vennootschap liggen ter inzage op de maatschappelijke zetel. De jaarrekening wordt neergelegd bij de balanscentrale van de Nationale Bank van België. De financiële berichten betreffende de vennootschap worden gepubliceerd in de financiële pers. De andere documenten die voor het publiek toegankelijk zijn en in het referentiestuk worden vermeld, kunnen op de maatschappelijk zetel van de vennootschap worden geraadpleegd. Het jaarverslag van de vennootschap wordt elk jaar verstuurd naar de houders van aandelen op naam, alsook naar elke aandeelhouder aan toonder die het wenst te ontvangen.
- Per 31 december 2004, bezat de vennootschap 28.000 eigen aandelen. Deze werden in de loop van 2005 verkocht. LSG realiseerde op deze verkoop 43.453,15 euro winst.

2. Maatschappelijk kapitaal

- Het geplaatst kapitaal bedraagt 42.714.559,83 euro en is vertegenwoordigd door 8.264.842 aandelen zonder nominale waarde. Er zijn geen aandelen die het maatschappelijk kapitaal niet vertegenwoordigen. Alle aandelen zijn gewone aandelen, er zijn geen preferente aandelen. De aandelen zijn aan toonder of op naam, naargelang de voorkeur van de aandeelhouder. De vennootschap zal gedematerialiseerde aandelen kunnen uitgeven, hetzij door een kapitaalverhoging, hetzij door de omruiling van bestaande aandelen op naam of aan toonder in gedematerialiseerde aandelen. Elke aandeelhouder zal de omruiling kunnen vragen, hetzij in aandelen aan toonder, hetzij in aandelen op naam, hetzij in gedematerialiseerde aandelen. Een aandeel aan toonder wordt door ten minste twee bestuurders ondertekend; de handtekeningen mogen door naamstempels worden vervangen.
- Evolutie van het maatschappelijk kapitaal :

Datum	Maatschappelijk kapitaal	Munt	Aantal aandelen
23/04/1990	35.000.000	BEF	100.000
31/07/1997	440.024.000	BEF	2.111.129
31/07/1998	440.024.000	BEF	2.111.129
31/12/1999	10.998.000	euro	2.128.197
31/12/2000	21.349.943	euro	4.132.421
31/12/2001	21.349.943	euro	4.132.421
31/12/2002	42.714.560	euro	8.264.842
31/12/2003	42.714.560	euro	8.264.842
31/12/2004	42.714.560	euro	8.264.842
31/12/2005	42.714.560	euro	8.264.842

