



LAUNDRY SYSTEMS GROUP
ANNUAL REPORT 2004



LAUNDRY SYSTEMS GROUP

INHOUDSTAFEL

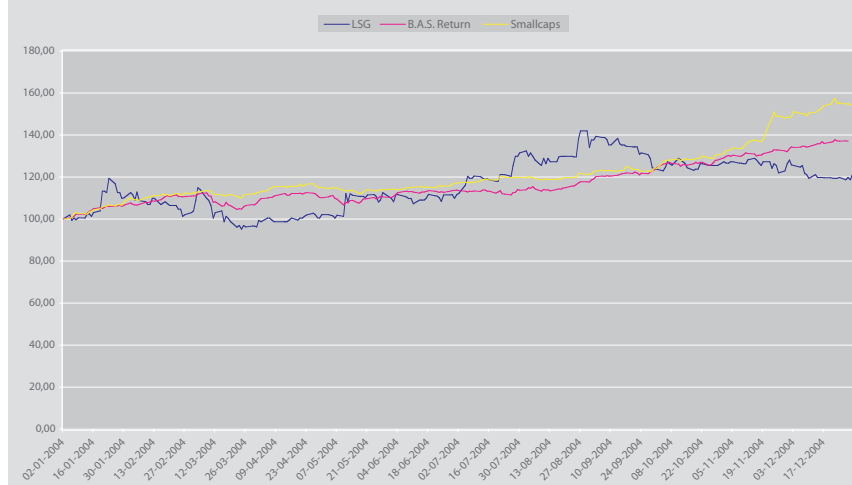
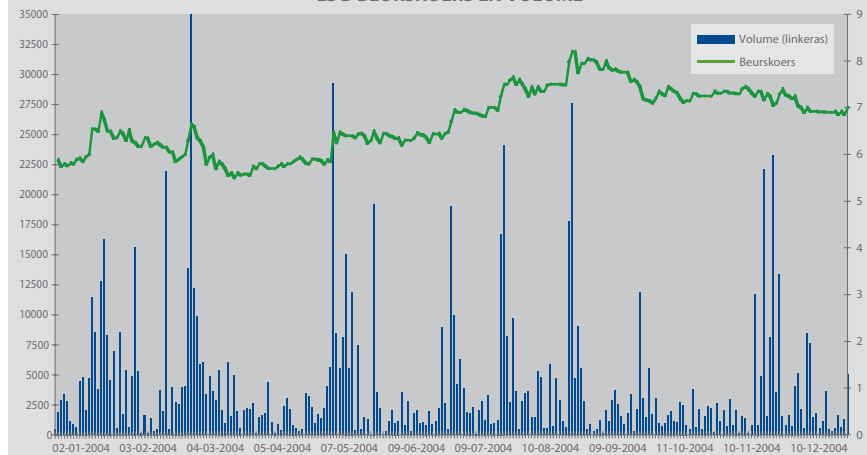


6	Kerncijfers per aandeel
7	Kerncijfers
8	Bericht aan de aandeelhouders
10	Profiel van de groep
11	Commercial Laundry Divisie
	Profiel
	Activiteiten 2004
	Vooruitzichten 2005
14	Heavy-Duty Laundry Divisie
	Profiel
	Activiteiten 2004
	Vooruitzichten 2005
17	Corporate Governance overwegingen
	Verklaring Corporate Governance
	Samenstelling van de Raad van Bestuur
	Werking van de Raad van Bestuur
	Vergoeding
22	Informatie voor aandeelhouders en beleggers
	Financiële kalender
24	Juridische Geschillen
24	Human Resources
25	Onderzoek en Ontwikkeling
25	Investeringen
27	Financieel verslag

In dit rapport verwijst de term "LSG" naar LSG N.V. en haar dochtervennootschappen. De termen "LSG N.V.", "het bedrijf" of "de firma" verwijzen naar de holdingmaatschappij in België. De zakelijke activiteiten worden verricht via operationele dochtervennootschappen verspreid over de wereld. De termen "we", "onze" en "ons" worden gebruikt om de groep te beschrijven. Wanneer ze gebruikt worden in het deel over de divisies, verwijzen zij naar de betreffende activiteiten.

GECONSOLIDEERDE KERNCIJFERS PER AANDEEL

BOEKJAAR AFGESLOTEN PER (in euro)	2004 (12 maand)	2003 (12 maand)	2002 (12 maand)
Operationele cashflow (EBITDA)	1,89	2,02	1,97
Netto winst (aandeel van de groep)	0,37	0,13	(0,30)
Courante winst na belastingen	0,52	0,34	(0,05)
Netto cashflow	1,19	1,25	1,03
Eigen vermogen (= boekwaarde)	5,94	5,67	5,86
Bruto dividend	0,00	0,00	0,00
Aantal aandelen (gemiddeld)	8.264.842	8.264.842	6.543.000
Aantal aandelen (balansdatum)	8.264.842	8.264.842	8.264.842
Beurskoers (hoogste)	8,50	6,20	11,15
Beurskoers (laagste)	5	2,05	2,95
Beurskoers (gemiddeld)	6,72	4,14	5,49
Beurskoers (balansdatum)	7	5,75	3,24
Koers/winst (hoogste)	16,3	18,2	N/A
Koers/winst (laagste)	9,6	6,0	N/A
Koers/winst (gemiddeld)	12,9	12,2	N/A
Koers/winst (31 december)	13,5	16,9	N/A

RELATIEVE PRIJSBEWEGING

LSG-BEURSKOERS EN VOLUME


GECONSOLIDEERDE KERNCIJFERS

(in duizend euro)	2004 (12 maand)	2003 (12 maand)	2002 (12 maand)
Omzet	220.589	200.547	195.247
Bedrijfswinst (EBIT)	10.089	9.179	5.864
Operationele cashflow (EBITDA)	15.642	16.733	12.913
Netto financiële lasten	1.844	2.339	3.390
Winst uit de gewone bedrijfsuitoefening	5.057	3.137	(1.949)
Netto winst (aandeel van de groep)	3.047	1.112	(1.982)
Toegevoegde waarde	84.769	79.202	79.183
Courante winst na belastingen	4.312	2.774	(325)
Netto cash flow	9.865	10.328	6.724
Eigen vermogen	49.117	46.900	48.402
Netto financiële schulden	23.847	31.904	44.120
Werkkapitaal	53.164	59.090	66.141
Niet-Vlottende Activa (Non-Current Assets)	33.495	32.978	42.183
Capital Employed (CE)	86.659	92.068	108.324
Marktkapitalisatie (hoogste)	70.251	51.242	72.954
Marktkapitalisatie (laagste)	41.324	16.943	19.302
Marktkapitalisatie (gemiddeld)	55.540	34.216	35.921
Marktkapitalisatie (31 december)	57.854	47.523	26.778
Entreprise value (31 december) (EV)	81.701	79.427	70.898

RATIO'S

Bedrijfswinst/Omzet	4,6%	4,6%	3,0%
Operationele cashflow/Omzet	7,1%	8,3%	6,6%
ROCE (EBIT/CE)	11,3%	9,2%	5,2%
ROE (Nettowinst/Eigen vermogen)	6,3%	2,3%	-5,0%
Gearing (Net financiële schuld/eigen vermogen)	48,6%	68,0%	91,2%
Dekking van de financiële lasten door operationele cashflow	8,48	7,15	3,81
Netto financiële schuld/operationele cashflow	1,78	2,27	4,48
Werkkapitaal/omzet	25,4%	31,2%	35,7%
EV/operationele cashflow (31 december)	5,22	4,75	5,49

DEFINITIES

- Toegevoegde waarde: Bedrijfswinst plus personeelskosten, afschrijvingen, waardeverminderingen en voorzieningen voor risico's en kosten.
- Boekwaarde: Eigen Vermogen
- Capital Employed (CE): Werkkapitaal vermeerderd met niet-vlottende activa. Een gemiddeld CE werd gebruikt in de berekening van ratio's.
- Courante winst na belastingen: Nettowinst vermeerderd met goodwillafschrijvingen en gecorrigeerd voor uitzonderlijke kosten en opbrengsten (na belastingen).
- Dekking van de financiële lasten door operationele cashflow (EBITDA): Operationele cashflow (EBITDA) in verhouding tot de netto financiële lasten.
- EBITDA (operationele cashflow): Earnings before interest, taxes, depreciation and amortization. Bedrijfswinst plus afschrijvingen, waardeverminderingen op voorraden, bestellingen in uitvoering en handelsvorderingen en voorzieningen voor risico's en kosten.
- Enterprise value (EV): Netto financiële schuld plus marktkapitalisatie.
- Gearing: Netto financiële schuld in verhouding tot eigen vermogen.
- Netto cashflow: Courante winst na belastingen vermeerderd met afschrijvingen, waardeverminderingen op voorraden, bestellingen in uitvoering en handelsvorderingen en voorzieningen voor risico's en kosten. De netto cashflow in 2002 is verschillend van het cijfer gerapporteerd in het jaarverslag 2002 omwille van belastingeffecten op uitzonderlijke resultaten die in 2002 niet werden in rekening genomen.
- Niet-vlottende activa: Oprichtingskosten, consolidatieverschillen, immateriële en materiële vaste activa.
- Koers/winst verhouding: Beurskoers gedeeld door courante winst na belastingen.
- Return on Capital Employed (ROCE): Bedrijfswinst in verhouding tot gemiddeld 'Capital Employed (CE)'
- Return on Equity (ROE): Netto winst in verhouding tot eigen vermogen. Het gemiddeld eigen vermogen werd gebruikt voor ratio's.
- Werkkapitaal: Voorraden plus handelsvorderingen minus handelsschulden en ontvangen vooruitbetalingen op bestellingen. Het gemiddeld werkkapitaal werd gebruikt in de berekening van ratio's.

BERICHT AAN DE AANDEELHOUDERS

In 2004 heeft LSG een significante omzetstijging van 10% ten opzichte van 2003 gerealiseerd. Deze omzet is meteen ook een historisch record. Tegelijkertijd steeg de operationele winst met 10% tot 10,1 mio euro. De belangrijkste omzetstijgingen werden gerealiseerd in de Heavy-Duty Laundry Divisie en situeren zich in Europa en in de Verenigde Staten. De verdere waardevermindering van de USD ten opzichte van de euro had een negatief effect op de omzet en de bedrijfsresultaten in de orde van respectievelijk 6,2 mio euro en 2 mio euro ten opzichte van het jaar 2003. Zonder deze negatieve effecten was de verbetering nog significanter. Zoals in voorgaande jaren heeft LSG nog verder gewerkt aan de verbetering van de productie-efficiëntie, het reduceren van de indirecte kosten en de vermindering van het werkkapitaal. Dit laatste nam af met 5,9 mio euro ten opzichte van 2003. Daardoor zijn de netto financiële schulden verder gedaald met 8,1 mio euro. Tot slot heeft LSG een geconsolideerd netto resultaat van 3,0 mio euro gerealiseerd.

De Commercial Laundry Divisie is zowel wat betreft omzet als resultaten licht gedaald ten opzichte van 2003. Deze daling komt echter na een recordjaar 2003. Daarenboven was 2004 een belangrijk jaar in het kader van de vernieuwing en de uitbreiding van het productengamma. De kost van die productvernieuwingen is volledig in het resultaat genomen. Deze productvernieuwingen hebben geresulteerd in een belangrijke verhoging van het orderboek naar het einde van 2004 toe. De Commercial Laundry Divisie ondervindt ook hinder van de lage wisselkoers van de USD evenals de verhoogde staalprijzen. Daarom wordt vooral aandacht besteed aan de verdere integratie van de twee wasmachinefabrieken in België en de versterking van de synergieën op vlak van productie, productontwikkeling en administratie.

Zoals de stijging met 25% per einde 2003 van het orderboek in de Heavy-Duty Laundry Divisie liet vermoeden, heeft deze Divisie een zeer sterk jaar 2004 gehad op het vlak van omzet en resultaten. Dit kan toegeschreven worden aan het herstel van de vraag naar investeringsgoederen en het succes bij het binnenhalen van grote geïntegreerde projecten in de VS, Europa en Azië. Het aanbieden van het complete productengamma aan onze heavy-duty klantenbasis, alsmede de integratie van onze verschillende technologieën hebben bijgedragen tot een verhoogde marktpenetratie. We hebben ook bepaalde marktsegmenten teruggewonnen door de introductie van nieuwe producten die specifiek gericht waren op lokale behoeften.

De kostenreducties die in 2003 werden doorgevoerd hebben positief bijgedragen tot de verbetering van de resultaten. Echter ook hier hebben de lage USD-koers alsmede de verhoogde staalprijzen een negatief effect op de resultaten gehad. Daarom zal ook de Heavy-Duty Laundry Divisie verdere synergieën in de productie en productontwikkeling stimuleren, en verder maatregelen nemen om de indirecte kosten te verlagen.

LSG werkt verder aan de strategie die werd gedefinieerd in 2003. Onze strategie omvat volgende elementen:

- Het toekomstig productieplatform
- Nieuwe producten en diensten
- Nieuwe marktopportunities
- Een gestandaardiseerd proces voor productontwikkeling
- Introductie van performantiemeting
- Rol van het LSG-hoofdkwartier

De LSG-strategie, die tot een verdere integratie van de Commercial en de Heavy-Duty Laundry Divisies moet leiden, zal volledig geïmplementeerd zijn tegen 2006/7. LSG wil voldoen aan de behoeften van de volledige markt van wasmachines via 3 merken (Ipsos, Jensen en Cissell), elk voor hun specifiek marktsegment. We zijn een proces gestart om na te gaan welke overlappings er zijn doorheen de groep en we hebben gebieden geïdentificeerd waar het combineren van activiteiten en middelen kan bijdragen tot het verbeteren van marktpenetratie, verbeteren van klantentevredenheid en verbeteren van de winstgevendheid.

Een aantal kritische projecten werden gedefinieerd. Sommige daarvan zijn offensief, gericht op het verhogen van marktaandeel, andere zijn defensief en moeten bijdragen tot het verlagen van de kostenstructuur. We zijn ervan overtuigd dat de LSG-strategie van ons een unieke leverancier in onze sector zal maken door onze uitgebreide kennis en productengamma af te stemmen op lokale behoeften.

We zullen blijven investeren in onze marketing- en verkooporganisaties en in nieuwe producten. Onze medewerkers zijn zeer gemotiveerd om de LSG-strategie te implementeren en zijn klaar om verdere uitdagingen aan te gaan.

Het financieel resultaat werd positief beïnvloed door de lage intrestvoeten en de vermindering van de financiële schulden. De USD daarentegen deed ons resultaat dalen aangezien een belangrijk deel van de Heavy-Duty Laundry productie in Europa gebeurt en wij de jaarrekening van onze dochtervennootschappen in de VS moeten omzetten in euro tegen lagere wisselkoersen. De indekkingspolitiek waarmee in 2003 werd aangevangen, waarbij alle bestaande projectcontracten en daarbovenop de helft van de te verwachten orders op jaarbasis worden ingedekt, heeft er in 2004 voor gezorgd dat de werkelijke koersen sterk in lijn waren met de gebudgetteerde koersen. Daardoor is de voorspelbaarheid van onze resultaten verbeterd. Deze politiek werd verder toegepast in 2004.

Onze orderboeken, zowel in Heavy-Duty Laundry Divisie en in Commercial Laundry Divisie, zijn beter gevuld dan eind 2003, maar de negatieve impact van de lage USD en de verhoogde staalprijs blijven een belangrijke factor in de winstgevendheid voor 2005. Er zullen tijdens 2005 daarenboven nog bijkomende kostenbesparingen worden gerealiseerd, waardoor eenmalige kosten kunnen ontstaan. Met betrekking tot de impact van IFRS op de gerapporteerde cijfers verwijzen wij naar pagina 59 binnen dit jaarverslag.

We willen onze klanten bedanken voor hun blijvend vertrouwen in de capaciteit van LSG om steeds betere producten te leveren die de automatisering en productiviteit in de wasserij verhogen. Onze dank gaat ook uit naar onze medewerkers die open staan voor verandering en die voortdurend zoeken naar verbetering.

Tenslotte willen we ook onze aandeelhouders bedanken voor het ondersteunen van de Raad van Bestuur en het Management bij de nieuwe LSG-strategie.



A blue ink handwritten signature of Jesper M. Jensen, written in a cursive style.

Jesper M. Jensen,
Chief Executive Officer



A blue ink handwritten signature of Raf Decaluwé, written in a cursive style.

Raf Decaluwé,
Voorzitter van de Raad van Bestuur

PROFIEL VAN DE GROEP

MISSION STATEMENT

"Wij zullen de bevoorrechte leverancier zijn in de wasserij-industrie door onze uitgebreide kennis van de wasserijwereld te gebruiken om individuele machines, systemen en geïntegreerde totaaloplossingen te ontwikkelen en te leveren.

Wij zullen groeien door ons aanbod steeds opnieuw uit te breiden met innovatieve producten en diensten die voldoen aan specifieke klantenbehoeften.

Ons succes zal komen van de combinatie van onze wereldwijde kennis met onze lokale aanwezigheid."

ORGANISATIE

LSG is georganiseerd in twee divisies: de Heavy-Duty Laundry Divisie (HDLD) en de Commercial Laundry Divisie (CLD). Beide divisies delen een gemeenschappelijk verkoopplatform in de VS. De resultaten van de Amerikaanse verkooporganisatie werden gesplitst volgens de activiteit en deze zijn inbegrepen in de respectievelijke resultaten van de Heavy-Duty Laundry Divisie en de Commercial Laundry Divisie.

OMZET PER DIVISIE

Mio euro	CLD	HDLD
2004	71,5	149,1
2003	72,5	128,0
2002	69,6	125,6

PRODUCTIE

LSG beschikt over een productiecapaciteit van 8 bedrijven in 7 landen. Elke productie-eenheid levert een specifieke technologie voor de wasserij-industrie.

DISTRIBUTIE

LSG verkoopt haar producten en diensten via 3 distributiekkanalen, gebaseerd op onze 3 merknamen: Jensen, Ipsy en Cissell. De distributie wordt georganiseerd via eigen verkoopkantoren (de meerderheid in de Heavy-Duty Laundry Divisie) of via onafhankelijke distributeurs wereldwijd. In sommige landen werden, al dan niet in gemeenschappelijk aandeelhouderschap met de distributeur, vennootschappen opgericht die voor de Commercial Laundry Divisie financieringsoplossingen aan de eindklant voorstellen.

COMPETITIEF VOORDEEL

Ons markt bereik, onze uitgebreide kennis en ons productengamma van commerciële machines tot heavy-duty machines en systemen, zijn uniek voor de wasserijmarkt.

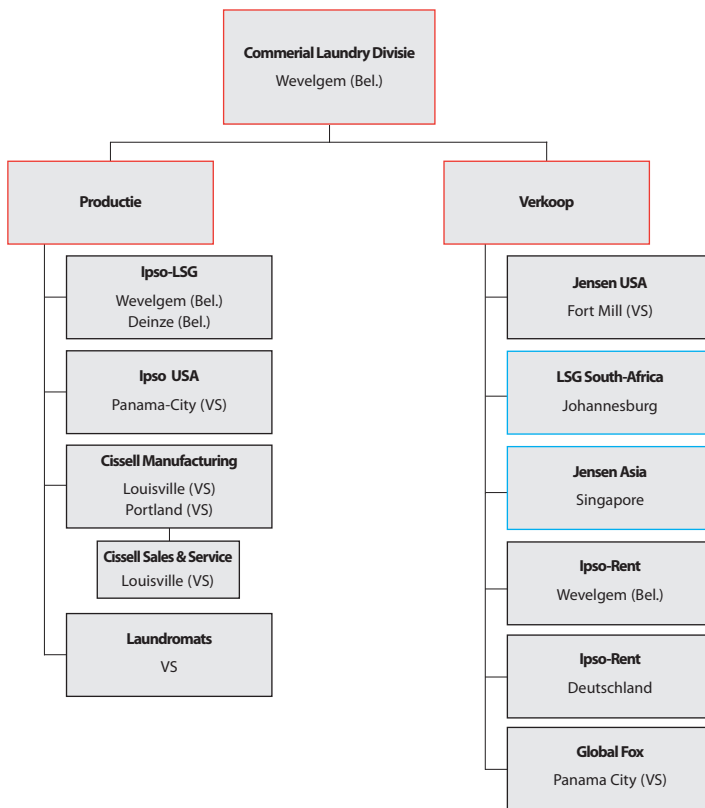
MARKTEN

LSG realiseert zijn omzet geografisch als volgt:

Mio euro	Europa	Noord-Amerika	Groeimarkten
2004	136,0	62,9	21,7
2003	119,0	61,7	19,8
2002	111,0	66,1	18,1

COMMERCIAL LAUNDRY DIVISIE (CLD)

PROFIEL



De Commercial Laundry Divisie (CLD) wordt bestuurd vanuit Wevelgem (België). In lijn met de LSG-strategie, is de divisie opgedeeld in twee units: Ipsol en Cissell. De CLD zorgt ervoor dat deze units intern zoveel mogelijk operationele synergieën realiseren, maar commercieel treden zij naar buiten als onafhankelijke afdelingen die elk een specifiek marktsegment in de wasserijwereld beogen.

Cissell heeft twee productievestigingen, beide in de Verenigde Staten: één in Louisville, Kentucky, waar de Amerikaanse uitvoering van de drogers en een deel van de afwerkingsapparatuur voor de droogkuismarkt geproduceerd worden, en één in Portland, Tennessee, waar de overige machines voor de droogkuismarkt vervaardigd worden. De Portland-vestiging opereert als een satellietvestiging van Louisville.

De wereldwijde verkoop voor Cissell wordt vanuit Louisville geleid. Het marktsegment dat Cissell voornamelijk viseert zijn de droogkuismarkt en de 'On-Premise-Laundry' (OPL) markt. Zij heeft hiervoor het volledige gamma commerciële afwerkingsapparatuur en drogers ter beschikking en een beperkt, maar voor deze markt volledig gamma wasmachines.

Vooral in de Verenigde Staten heeft Cissell een sterke reputatie en een belangrijk marktaandeel. Maar ook in de rest van de wereld heeft Cissell in 2004, mede dankzij de lage USD, een sterkere positie ingenomen.

Ipso heeft drie productievestigingen. Twee daarvan bevinden zich in België: Ipso-LSG in Wevelgem en haar in 2004 nieuw opgerichte satellietafdeling in Deinze. In deze twee vestigingen wordt het merendeel van de wasmachines voor de volledige groep gemaakt, alsmede de commerciële strijkrollen en de Europese uitvoering van de drogers. De derde productievestiging is Ipso USA in Florida. Hier worden enkele specifieke wasmachines voor de Amerikaanse markt vervaardigd.

Het verkoopbeleid van Ipso-producten wordt vanuit Wevelgem gestuurd. De geïsoleerde marktsegmenten zijn de markt van muntwasserijen en ook weer een specifiek deel van de OPL-markt. Voor deze markt beschikt Ipso over een zeer ruim en ongeëvenaard assortiment industriële wasmachines in verschillende uitvoeringen, bijhorende droogkasten (Amerikaanse en Europese uitvoeringen) en commerciële strijkrollen. Het marktaandeel van Ipso in de wereldmarkt wordt op 15% geschat. Vooral in Europa geniet Ipso een sterke positie, maar ook in de Verenigde Staten en in het Midden-Oosten worden producten afgezet.

Onze producten worden wereldwijd verdeeld via een netwerk van onafhankelijke distributeurs. De afdeling in Wevelgem staat in voor de relaties met het distributienetwerk in Europa, het Midden-Oosten en Afrika (EMEA). Daarom is zij ook verantwoordelijk voor LSG South Africa, momenteel het enige 100% eigen distributiefiliaal binnen CLD, dat instaat voor de verkoop, installatie en service op de Zuid-Afrikaanse markt (Zuid-Afrika, Zimbabwe, Botswana, Lesotho, Namibië en Mozambique).

Voor de import in de Verenigde Staten en de relaties met de Amerikaanse distributeurs is Jensen USA in Fort Mill, South Carolina verantwoordelijk. Voor de relaties met het Aziatische distributienetwerk wordt samengewerkt met het zusterbedrijf Jensen Asia in Singapore.

Ter bevordering van de verkoop van Ipso-producten, en eveneens in lijn met de LSG-strategie, werden in 2003 en 2004 ook enkele financieringsbedrijven opgezet. Naast een eerste bemoedigende test met Ipso Rent in België in 2003, werd in 2004 ook Ipso Rent Deutschland opgericht en werden de laatste voorbereidingen getroffen voor de oprichting van Ipso Capital Inc. in de Verenigde Staten. Deze laatste werd inmiddels opgericht in januari 2005. Ook met enkele andere landen zijn onderhandelingen gaande om dergelijke structuren op te zetten, waarbij Ipso de know-how aanlevert voor de financiering, en de distributeur zijn specifieke marktkennis, installatie- en service-capaciteiten kan inbrengen.

ACTIVITEITEN 2004

	2004	2003	2002
Omzet, mio euro	71,5	72,5	69,6
Bedrijfswinst, mio euro	4,6	5,0	3,1
Investerings, mio euro	1,5	1,0	0,7
Aantal personeelsleden	425	403*	423*

* Vergelijkbaar cijfer met de structuur van 2004 is 420 in 2003 en 440 in 2002

Ondanks de voortdurende zwakte van de USD en de stijgende grondstofprijzen bleef de omzet grotendeels stabiel en is de bedrijfswinst van CLD slechts licht achteruit gegaan. Aan de wisselkoers 2003, zou de omzet in 2004 gestegen zijn, en zouden ook de resultaten duidelijk beter geweest zijn dan in 2003.

In 2004 heeft Cissell weer een vooraanstaande positie kunnen innemen op de Amerikaanse markt dankzij een sterk commercieel beleid en voortdurende focus op efficiëntie en kostenbesparingen. Niet alleen het volume in droogkasten is sterk toegenomen; eerder dan verwacht en voor het eerst sinds lang herleefde ook de markt voor droogkuisapparatuur. De zwakte van de USD, deze keer in positieve zin, de uitbreiding van het productengamma en de reeds verleden jaar opgestarte integratie van Pantex binnen Cissell speelden daarin een belangrijke rol.

Zoals verleden jaar reeds voorzien werd, is bij Ipso echter een daling van het volume naar de Verenigde Staten opgetreden. Ook in Azië, historisch steeds een dollargevoelige markt, leed de omzet van Ipso onder de zwakte van de USD. De Europese markt bleef grotendeels stabiel, terwijl Afrika en het Midden-Oosten een mooie stijging kenden.

Nog binnen Ipso werd in 2004 de D'hooge fabriek in Gent volledig gesloten en werd een satellietvestiging van Ipso opgericht in Deinze, België. Dit zou in 2005 positief moeten bijdragen tot het resultaat.

Tijdens 2004 werden bij Ipso een heel aantal nieuwe producten gelanceerd, maar deze hebben nog geen substantiële bijdrage kunnen leveren aan de resultaten. De kosten hiervoor werden wel reeds volledig opgenomen.

Hoewel de opstartende bedrijven Ipso Rent NV in België en Ipso Rent Deutschland GmbH reeds positief hebben bijgedragen tot het creëren van extra volume, hebben zij ook nog geen significante invloed gehad op de resultaten.

Tenslotte hebben, zoals reeds gemeld, zowel binnen Cissell als binnen Ipso de significante stijgingen van grondstofprijzen en de zwakkere USD-koers een negatieve invloed gehad op de resultaten van respectievelijk 0,9 mio euro en 0,4 mio euro.

De combinatie van dit alles heeft geleid tot iets zwakkere bedrijfswinsten voor de volledige divisie. Cissell kon nog wel profiteren van sterkere resultaten, maar dit kon het negatieve effect van de volumedaling en de zwakte van de USD bij Ipso niet compenseren.

VOORUITZICHTEN 2005

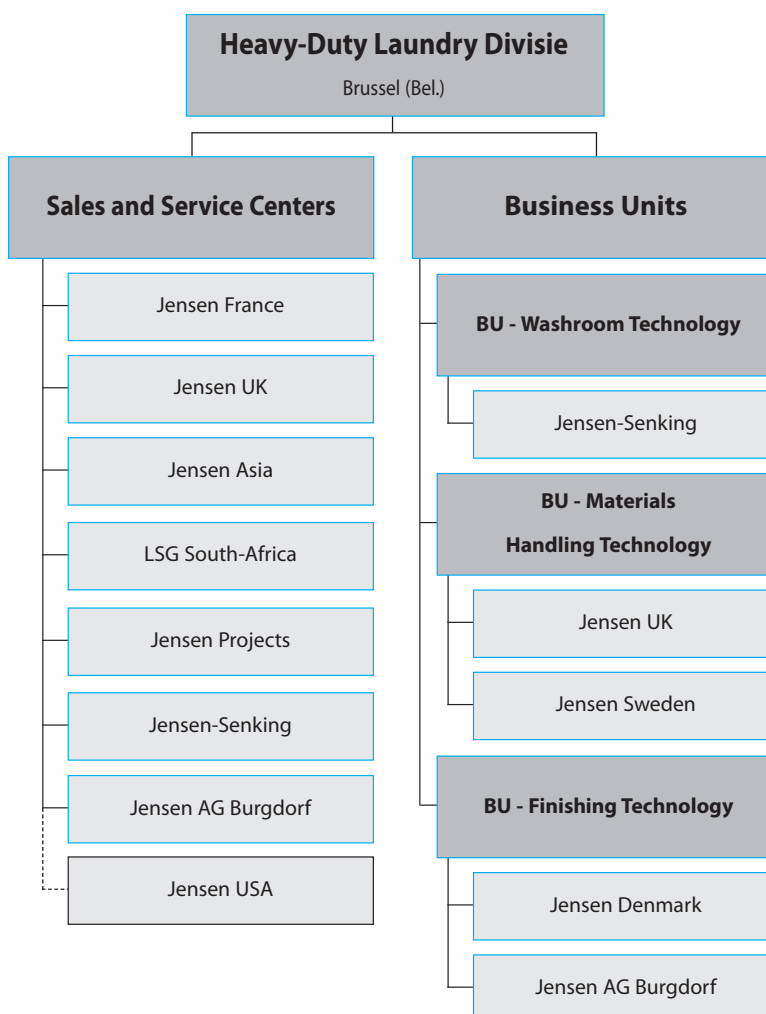
De verwachte aanhoudende zwakte van de USD en de stijging in de grondstofprijzen zullen ook in 2005 nog een negatief effect op het volume en op de resultaten van CLD blijven uitoefenen.

Daartegenover worden echter ook enkele positieve effecten verwacht. De volumes in de Verenigde Staten bij zowel Cissell als Ipso zouden verder moeten toenemen dankzij een verdere opbouw van ons marktaandeel. Ook de lancering van de vele nieuwe producten bij zowel Ipso als Cissell (volledige Pantex-lijn) zou dit jaar een positieve bijdrage moeten leveren. Tenslotte zal ook het effect van de volledige integratie van D'hooge binnen Ipso in 2005 volledig tot zijn recht komen.

Tenslotte is er een blijvende focus op kostenbesparingen en efficiëntieverbeteringen in alle productiebedrijven binnen CLD.

HEAVY-DUTY LAUNDRY DIVISIE (HDL D)

PROFIEL



De Heavy-Duty Laundry Divisie (HDL D) commercialiseert haar producten en diensten onder de Jensen merknaam en is marktleider voor de industriële markt van wasserij-machines en -systemen.

Jensen assisteert heavy-duty wasserijen wereldwijd met een kwalitatief hoogstaande dienstverlening.

We bieden 4 verschillende technologieën aan de heavy-duty klanten (business units):

- Washroom Technology & Dryer Technology
- Washer Extractor Technology (geproduceerd in CLD)
- Finishing Technology (vlak linnen en beroepsledij)
- Material Handling Technology (transport en sortering binnen de wasserij)

De divisie commercialiseert zijn apparatuur en totaaloplossingen onder de volgende merknamen:

- Senking® wastunnels
- L-Tron® wasmachines
- Futurail® monorailsystemen
- Jensen® afwerkapparatuur
- Metricon® transportsystemen voor kledij

De apparatuur wordt geproduceerd in de volgende fabrieken:

- Jensen Senking in Harsum, Duitsland
- Jensen Denmark in Rønne, Denemarken
- Jensen AG in Burgdorf, Zwitserland
- Jensen UK in Banbury, Verenigd Koninkrijk
- Jensen Sweden in Borås, Zweden

Strijkrollen en wasmachines voor industriële wasserijen worden ook geproduceerd in de CLD-fabrieken IPSO in Deinze, België en Ipsos USA in Florida, VS.

WE DENKEN WERELDWIJD EN HANDELEN LOKAAL

We verkopen onze uitrusting en diensten via eigen verkoopkantoren (SSC's) en via distributeurs. De omzet via eigen verkoopkantoren is toegenomen in de laatste jaren, aangezien deze opereren in de meest belangrijke industriële markten zoals Duitsland, VK, Frankrijk, Singapore, Zwitserland, Zuid-Afrika en Noord-Amerika. Begin 2005 werd een bijkomend verkoopkantoor opgericht in Australië. Hun rol is kritisch voor de coördinatie van het toenemend aantal complexe installaties waarbij projectbeheersing, met betrekking tot de coördinatie van de installatie van producten uit verschillende productieondernemingen van de groep tot een geïntegreerd geheel, essentieel is. Door onze lokale aanwezigheid zorgen wij tevens voor een verdere dienstverlening aan onze klanten na verkoop.

ACTIVITEITEN 2004

	2004	2003	2002
Omzet, mio euro	149,1	128	125,6
Bedrijfswinst, mio euro	5,5	4,2	2,8
Investerings, mio euro	5,0	1,1	2,1
Aantal werknemers	929	780*	838*

* Vergelijkbaar cijfer met de structuur van 2004 is 842 in 2003 en 908 in 2002

Het investeringsklimaat verbeterde in 2004 en in 2003 na een zwak 2002. Alle business units realiseerden een sterke groei, waardoor de omzet in 2004 16% is gestegen ten opzichte van 2003. Een groot deel van de groei is te danken aan een aantal grote wasserijprojecten in de VS, VK, Duitsland, Frankrijk, Zweden, Spanje en Singapore. De grote textielverhuurbedrijven hebben ook hun investeringen in automatisering van hun wasserijen opgedreven. Onze eigen verkoopkantoren (SSC's) hebben verdere groei gerealiseerd, wat ontegensprekelijk duidt op een toegenomen marktpenetratie. Daarnaast heeft de tendens naar concentratie binnen de sector van de industriële wasserijen aan de klantzijde zich ook in 2004 verdergezet. Dit is tegelijkertijd een strategisch voordeel voor LSG, omdat het wereldwijd opereert en als een van de enigen grote totaalprojecten kan realiseren, maar anderzijds kan het ook nadelig zijn voor de prijszetting.

De winstgevendheid van HDLD nam toe door de hogere omzet en door kostenbesparingen die in de laatste jaren werden doorgevoerd (o.a. de sluiting van Jensen Netherlands). De USD had een negatief effect op de bedrijfswinst van 1,6 mio euro evenals de hogere staalprijsen die een negatief effect van 0,6 mio euro hadden.

VOORUITZICHTEN 2005

We verwachten dat de marktomstandigheden hetzelfde blijven als in 2004, maar vangen het jaar aan met een hoger orderboek dan eind 2003. Onze grootste bekommernissen zijn de verzwakte USD en de stijging in de staalprijsen.

Onze operationele objectieven voor 2005 situeren zich op het vlak van verbetering van de projectcoördinatie en de verdere reductie van indirecte kosten door betere integratie van de bedrijfsprocessen.

CORPORATE GOVERNANCE

VERKLARING CORPORATE GOVERNANCE

Op 9 december 2004 werd de Belgische Corporate Governance code gepubliceerd. Alhoewel de meeste van de bepalingen dienen te worden toegelicht in het jaarverslag over het boekjaar 2005, heeft de Raad van Bestuur van LSG in 2004 verdere stappen gezet in de implementatie van de Code. Daarbij is aangevangen met het opstellen van de lijst van punten waarmee LSG nog niet in overeenstemming met de Code zou handelen. Naar aanleiding van deze lijst is beslist om tijdens 2005 de belangrijkste overblijvende afwijkingen weg te werken. Zo zal LSG Charters opstellen die de werking van de Raad van Bestuur, het Audit Comité en het Comité voor de Bezoldigingen en Benoemingen toelichten. Daarnaast wordt ook gewerkt aan een charter met betrekking tot de rol van de Voorzitter van de Raad van Bestuur en van de Gedelegeerd Bestuurder (welke reeds vervuld worden door verschillende personen). Deze charters zullen later op de webpagina's van LSG bekendgemaakt worden samen met het geïntegreerde charter. Na een interne afweging binnen LSG en gezien de omvang van de onderneming zal LSG opteren voor een uitgebreide overeenstemming met de Code, mits enkele afwijkingen van de Code m.b.t. die materies die eigen zijn aan de vennootschap. Deze zullen volgens het "comply or explain"-principe uitvoerig worden toegelicht aan de Algemene Vergadering en in het Jaarverslag over het boekjaar 2005. Tevens wordt Corporate Governance als apart agendapunt opgenomen op de eerstkomende Algemene Vergadering.

SAMENSTELLING VAN DE RAAD VAN BESTUUR

Volgens de statuten moet de Raad van Bestuur samengesteld zijn uit minstens drie en hoogstens elf leden. Er zijn geen specifieke statutaire bepalingen met betrekking tot de samenstelling van de Raad van Bestuur, de leeftijd of de voorwaarden om bestuurder te kunnen worden. Hun mandaat is voor maximaal 6 jaar.

Wel wordt er in de geest van Corporate Governance naar gestreefd om binnen de Raad van Bestuur een evenwicht te vinden in het profiel van de verschillende leden wat betreft hun achtergrond en ervaring.

De Raad van Bestuur van LSG is als volgt samengesteld:

Naam	Functie	Einde mandaat
1. Vertegenwoordigers van de meerderheidsaandeelhouders (niet-uitvoerende bestuurders)		
Jørn Munch Jensen (Jensen Invest A/S)	Bestuurder	2009
Guy Mampaey (GIMV)	Bestuurder	2009
Christian Frigast (Axcel Industrilinvestor A/S)	Bestuurder (t.e.m. 24/11/2004)	24.11.2004
Niels Olav Johannesson	Bestuurder	2009
Axcel Industrilinvestor A/S vertegenwoordigd door Christian Frigast	Bestuurder (vanaf 24/11/2004)	2009
2. Onafhankelijke bestuurders (niet-uitvoerende bestuurders)		
Raf Decaluwé	Voorzitter	2009
Luc Van Nevel	Bestuurder (t.e.m. 24/11/2004)	24/11/2004
Hans Werdelin	Bestuurder	2009
The Marble BVBA, vertegenwoordigd door Luc Van Nevel	Bestuurder (vanaf 24/11/2004)	2009
3. Vertegenwoordiger van het management (uitvoerende bestuurder)		
Jesper Munch Jensen	Gedelegeerd bestuurder	2009



Van links naar rechts zittend : Raf Decaluwé, Jørn Munch Jensen, Jesper Munch Jensen

Van links naar rechts staand : Niels Olav Johannesson, Guy Mampaey, Hans Werdelin, Christian Frigast, Luc Van Nevel

Jørn Munch Jensen is stichter van de Jensen Group. Hij is bestuurder bij verschillende ondernemingen.

Guy Mampaey is Vice-President Corporate Investment van de GIMV en maakt deel uit van het directiecomité van de GIMV sinds 1994. Hij is bestuurder bij verschillende ondernemingen.

Christian Frigast is gedelegeerd bestuurder van Axcel IndustrInvestor A/S. Hij is voorzitter en bestuurder bij verscheidene vennootschappen.

Niels Olav Johannesson is de voormalige gedelegeerd bestuurder en algemeen directeur van Icopal A/S. Hij is voorzitter van IAA (grote werkgeversorganisatie in Denemarken) en bestuurder bij verschillende vennootschappen.

Luc Van Nevel is de voormalige voorzitter en algemeen directeur van Samsonite Corporation. Hij is bestuurder bij verschillende ondernemingen.

Hans Werdelin is de voormalige algemeen directeur van Sophus Berendsen A/S en is voorzitter en bestuurder bij meerdere ondernemingen.

Raf Decaluwé is de voormalige CEO van Bekaert. Hij bekleedde verschillende posities bij Black&Decker en Fisher Price Toys vooraleer Bekaert te verwoegen. Hij is bestuurder bij verschillende vennootschappen wereldwijd.

Commissaris:

PriceWaterhouseCoopers Bedrijfsrevisoren, vertegenwoordigd door de heer Raf Vander Stichele

WERKING VAN DE RAAD VAN BESTUUR

De Raad van Bestuur bepaalt als onafhankelijk orgaan, op voorstel van het Management Team, de strategie van de groep en oefent toezicht uit op het dagelijks bestuur. De Raad van Bestuur wordt op regelmatige basis geïnformeerd via management rapporten, rolling forecasts, strategische en operationele plannen en presentaties door het Management Team.

De Raad van Bestuur kwam in het afgelopen boekjaar vier maal samen en had diverse telefonische conferentiesprekken. Onderwerpen van discussie waren onder meer:

- LSG's strategie
- Economische en marktontwikkelingen
- LSG's financiële structuur en resultaten
- Wereldwijd productieplatform
- Corporate Governance
- Herstructureringsmaatregelen
- Belangrijke investeringsprojecten, overnames en desinvesteringen

COMITÉS OPGERICHT DOOR DE RAAD VAN BESTUUR

Comité voor de bezoldigingen en benoemingen

Het comité voor bezoldigingen en benoemingen bestaat uit Raf Decaluwé, Hans Werdelin en Christian Frigast.

Het comité vergadert minstens één maal per jaar, en doet aanbevelingen aan de Raad van Bestuur met betrekking tot de vergoedingen van het Management Team en het senior management. Het comité evalueert ook kandidaten voor de Raad van Bestuur.

Audit Comité

Het audit comité is samengesteld uit Raf Decaluwé, Luc Van Nevel en Christian Frigast.

Het comité heeft tot doel de Raad van Bestuur bij te staan in zijn toezichtsfunctie en meer bepaald bij het nazicht van :

- De financiële informatie die zowel voor de aandeelhouders als voor andere belanghebbenden is bestemd;
- Het systeem van interne controle dat de Raad van Bestuur en het management hebben opgezet;
- Het auditproces.

Het Auditcomité vergadert minstens twee maal per jaar in aanwezigheid van de commissaris.

VERGOEDING

De externe bestuurders ontvangen een vaste en een variabele vergoeding volgens aanwezigheid. De totale vergoeding betaald aan de niet-uitvoerende bestuursleden bedroeg in 2004 199.250 euro. Er werden geen prestatiegebonden vergoedingen noch andere voordelen uitbetaald aan de bestuurders in het jaar 2004. Leningen werden niet toegestaan aan de leden van de Raad van Bestuur. Geen enkele buitengewone transactie heeft plaatsgevonden waarin de leden van de Raad van Bestuur of het bedrijf betrokken waren. Het totaal aantal aandelen van de leden van de Raad van Bestuur bedraagt 5.000. Er waren geen warrants in bezit van bestuurders.

Naast zijn mandaat heeft de commissaris in de loop van het jaar 2004 een bijkomende vergoeding van 136.455,19 euro (excl. BTW) ontvangen, vooral in verband met belastingsadvies (86.242,13 euro) en nazicht eerste toepassing IFRS (50.213,00 euro). Van de 136.455,19 euro werd er 91.609,18 euro gefactureerd naar LSG N.V. Dit bedrag is inclusief de auditwerkzaamheden op de eerste toepassing van IFRS. Wereldwijd heeft de commissaris een vergoeding van 327.000 euro (excl. BTW) ontvangen voor de uitoefening van zijn mandaat met betrekking tot de statutaire jaarrekeningen van de juridische entiteiten van de Groep en de geconsolideerde jaarrekening van LSG. LSG heeft één auditkantoor benoemd voor de volledige Groep.

DAGELIJKS BESTUUR

Het dagelijks bestuur wordt toevertrouwd aan het Management Team. Het Management Team zorgt er voor dat de strategische beleidslijnen vertaald worden naar het dagelijks bestuur toe.

Het Management Team vergadert maandelijks. De leden van het Management Team worden uitgenodigd om deel te nemen aan de Raad van Bestuur en kunnen er advies uitbrengen.

Het Management Team is als volgt samengesteld:

- Jesper Munch Jensen, Chief Executive Officer
- Steen Nielsen, Managing Director Jensen Denmark
- Jean-Marc Vandoorne, President Commercial Laundry Divisie
- Jens Voldbaek, Managing Director Jensen USA
- Erik Vanderhaegen, Chief Financial Officer

Jesper Munch Jensen (39) startte zijn loopbaan bij de Swiss Bank Corporation en werkte als effectenmakelaar op de Zwitserse beurs (1984-1987). Nadat hij een MBA-graad gehaald heeft aan de Business School Lausanne, is hij in de Jensen Groep gestart als assistant general manager van Jensen Holding (1991). Hij werd CEO van de Jensen Groep in 1996 en CEO van LSG in September 2000.

Steen Nielsen (53) is burgerlijk ingenieur en is Bachelor of Commerce & Finance. In de periode 1978-1987 werkte hij voor F.L. Smidth & Co. als verkoop- en afdelingsdirecteur. Hij startte bij de Jensen Groep in 1987 als verkoop- en marketingdirecteur. Hij is nu Managing Director van Jensen Denemarken.

Jean-Marc Vandoorne (36) studeerde aan de Ecole de Commerce Solvay en behaalde daar zijn diploma als handelsingenieur. Na zijn studies was hij bij Arthur Andersen audit senior en consultant (1992-1998). Nadien werkte hij bij Mobil Plastics als supply chain manager (1998). In 1999 trad hij in dienst bij Ipsos-ILG als COO, werd managing director van Ipsos-LSG in 2000 en is nu president van de Commercial Laundry Divisie sinds 1 juli 2001.



Van links naar rechts: Erik Vanderhaegen, Jesper Munch Jensen, Jean-Marc Vandoorne, Jens Voldbaek, Steen Nielsen

Jens Voldbaek (59) is Master of Science van de Portland State University. Hij begon zijn carrière als wiskundeleraar (1968-1974). Nadien werkte hij voor Oregon Portland Cement (1975-1977) als afdelingsmanager. Hij bekleedde diverse administratieve en commerciële functies bij F.L. Smidth & Co. (1977-1987) en werd Managing Director van Jensen USA in 1987.

Erik Vanderhaegen (41) behaalde een diploma handelsingenieur aan de Katholieke Universiteit Leuven. Hij begon zijn carrière bij Arthur Andersen waar hij negen jaar werkte als revisor en consultant in verschillende financiële en niet-financiële projecten. Nadien vervoegde hij Bekaert, 's werelds grootste producent van staaldraad als manager voor fiscaliteit, audit en fusies en overnames. Hij trad in 2001 in dienst bij LSG als CFO.

Voor het jaar 2004 bedragen de totale uitbetaalde bruto bezoldigingen aan het Management Team 1.613.328,72 euro. De CEO ontvangt geen vergoeding als bestuurder. Er werden geen leningen toegestaan aan de leden van het managementteam. Geen enkele buitengewone transactie heeft plaatsgevonden waarin de leden van het Management Team of het bedrijf betrokken waren. Het totaal aantal aandelen in handen van het Management bedraagt 10.055. Er waren geen warrants in het bezit van managers. Het management heeft het recht om in totaal 28.000 aandelen aan te kopen aan 5,17 euro per aandeel. Deze opties zijn in 2005 vervallen en werden niet uitgeoefend.

BELEID I.V.M. DE RESULTAATBESTEMMING

Er bestaan geen duidelijke richtlijnen. Hoewel, het is de bedoeling van de Raad van Bestuur om te streven naar een billijke vergoeding van de aandeelhouders.

PROTOCOL TER VOORKOMING VAN MISBRUIK VAN VOORKENNIS

Om te vermijden dat bevoorrechte informatie door bestuurders of door leden van het Management Team op onwettelijke wijze zou worden aangewend, hebben alle betrokken leden een protocol ter voorkoming van misbruik van voorkennis ondertekend. Alle aandelentransacties dienen door de Compliance Officer te worden goedgekeurd vooraleer ze kunnen plaatsvinden.

RELATIE MET AANDEELHOUDERS

Op 28 februari 2003 hield de aandeelhoudersovereenkomst tussen de referentie-aandeelhouders op te bestaan en werd niet hernieuwd.

WIJZIGINGEN IN DE STATUTEN MET BETREKKING TOT CORPORATE GOVERNANCE

Tijdens de Algemene Vergadering van Aandeelhouders op 9 mei 2003 werden verschillende wijzigingen aan de statuten van de onderneming voorgesteld. De wijzigingen hebben voornamelijk betrekking op het in lijn brengen van de bestaande statuten met de nieuwe regelgeving in verband met corporate governance, alsmede het toelaten van elektronisch communiceren en stemmen voor items aangaande Raad van Bestuur en Algemene Vergadering.

In de loop van 2004 zijn er geen statutenwijzigingen doorgevoerd.

INFORMATIE VOOR DE AANDEELHOUDERS

Het LSG-aandeel is genoteerd op Euronext (Reuters: Ipsy.BR; Bloomberg: LSG BB) sinds juni 1997. De koers van het LSG-aandeel kan online geconsulteerd worden op de volgende websites:

- LSG: <http://www.LSG.be>
- Euronext: <http://www.Euronext.be>

KOERSEVOLUTIE

De beurskoers van LSG steeg van 5,75 euro per einde 2003 naar 7 euro op het einde van 2004, met een gemiddeld verhandeld dagvolume van 3.948 aandelen, vergeleken met 3.474 aandelen in 2003 (zie grafiek p6).

In overeenstemming met de aanbevelingen van Euronext en met de bedoeling de liquiditeit van zijn aandelen te verhogen, heeft LSG sinds 2003 een contract voor liquiditeitsverschaffing afgesloten.

COMMUNICATIESTRATEGIE

Sinds 2 januari 2002 werd LSG toegelaten tot het NextPrime segment van Euronext. LSG zet zijn communicatiestrategie verder, op basis van volgende principes:

- Organisatie van 2 analistenmeetings per jaar (na de halfjaarlijkse en jaarlijkse cijfers)
- Verspreiding van persberichten naar professionele en particuliere beleggers en terbeschikkingstelling op haar eigen website
- Alle communicatie, inclusief de corporate website, is beschikbaar in het Nederlands en het Engels. Halfjaarlijkse en jaarlijkse cijfers worden ook in het Frans gecommuniceerd.
- Informatie omtrent aandeelhouders, financiële kalender en aandelentransacties door managers en bestuurders zijn beschikbaar op de corporate website
- Aanwezigheid op tenminste 1 evenement voor particuliere beleggers

Tijdens 2004 werd beslist om geen cijfers voor het eerste en derde kwartaal bekend te maken. Dit werd beslist naar aanleiding van de nakende invoering van IFRS, waarbij meer gedetailleerde cijfers moeten worden verstrekt, de overtuiging van de Raad van Bestuur dat de aard van de activiteiten (contracten voor langlopende projecten) rapportering op kwartaalbasis minder relevant maakt en het competitief nadeel voor LSG van het frequent verstrekken van informatie in een markt waar de concurrentie grotendeels bestaat uit private ondernemingen.

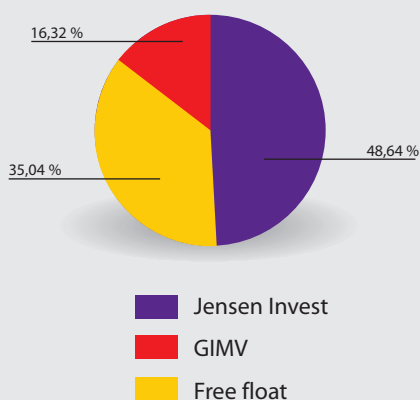
Indien zich echter gedurende een kwartaal belangrijke veranderingen voordoen in de financiële positie en de resultaten van LSG, zal hierover apart worden gerapporteerd.

WIJZIGING IN AANDEELHOUDERSSCHAP

In mei 2002 organiseerde LSG een kapitaalverhoging in het kader van haar bankschuldherstructurering. 4.132.421 nieuwe aandelen werden uitgegeven aan een prijs van 5,17 euro per aandeel. Als gevolg van deze transactie verhoogde GIMV zijn participatie van 10,52% tot 16,32%, Jensen Invest A/S behield zijn participatie van 48,64% en de free float daalde van 40,84% tot 35,04%.

Er werden geen wijzigingen in aandeelhouderschap gerapporteerd in 2004.

LSG AANDEELHOUDERS



FINANCIËLE KALENDER

- 17 mei 2005, 10 AM: Algemene Vergadering op het LSG-hoofdkwartier in Brussel
- 1 september 2005: halfjaarlijkse resultaten 2005 (analistenmeeting)
- maart 2006: jaarresultaten 2005 (analistenmeeting)

Verder is de Investor Relations Manager beschikbaar voor particuliere en institutionele beleggers, financiële analisten en gespecialiseerde journalisten om voor hen het potentieel van LSG op korte en lange termijn te verduidelijken, zowel voor LSG als geheel als voor specifieke activiteiten. Lezingen, vergaderingen en bedrijfsbezoeken kunnen op verzoek georganiseerd worden.

LSG's jaarverslag, persberichten en andere informatie zijn beschikbaar op de corporate website (<http://www.LSG.be>).

Aandeelhouders die hun aandelen aan toonder wensen om te zetten in aandelen op naam of omgekeerd, kunnen eveneens contact opnemen met de Investor Relations Manager.

Aandeelhouders en beleggers die het jaarverslag, gedetailleerde rekeningen van LSG N.V., persberichten of andere informatie omtrent LSG wensen te ontvangen, kunnen eveneens contact opnemen met de Investor Relations Manager.

Laundry Systems Group N.V.
Scarlet Janssens
Investor Relations Manager
't Hofveld 6 F2
1702 Groot-Bijgaarden
Tel. +32.2.482.33.80
E-mail : investor@lsg.be

JURIDISCHE GESCHILLEN

Voor alle juridische geschillen die een daadwerkelijk risico vormen, werd op basis van een voorzichtige beoordeling een voorziening aangelegd. Op gecentraliseerde basis worden alle mogelijke claims en hangende juridische geschillen bijgehouden. Hier worden alleen de claims tegen de vennootschap of haar dochters besproken. Per categorie zijn volgende geschillen hangend:

Schadeclaims van klanten:

- 1 geschil met betrekking tot terugnameverplichtingen tegenover een klant in Brazilië

Productaansprakelijkheid:

- 7 geschillen in de VS
- 1 geschil in Italië waarbij een klant van onze voormalige distributeur LSG wil betrekken bij de claim
- 2 andere productaansprakelijkheidsgeschillen in de EU

Tewerkstelling:

- 1 geschil in de VS

Milieu:

- 1 onderzoek in België

Het management verwacht dat deze geschillen, gebaseerd op advies van onze juridische adviseurs, geen significante invloed zullen hebben op de winstgevendheid van de groep.

HUMAN RESOURCES

Het gemiddeld aantal werknemers kende gedurende de laatste jaren de volgende evolutie:

2002:	Commercial Laundry Divisie:	423
	Heavy-Duty Laundry Divisie:	838
	LSGNA:	87
	LSG Holding:	7
	Totaal:	1.355
2003:	Commercial Laundry Divisie:	403
	Heavy-Duty Laundry Divisie:	780
	LSGNA:	79
	LSG Holding:	6
	Totaal:	1.268
2004:	Commercial Laundry Divisie:	425
	Heavy-Duty Laundry Divisie:	929
	LSG Holding:	5
	Totaal:	1.359

ONDERZOEK EN ONTWIKKELING

De meest belangrijke technologieën van Laundry Systems Group zijn gebaseerd op de verschillende fasen van een wasproces, gaande van het wassen en drogen, over logistiek en transport van het linnen, tot de afwerking van het gewassen linnen via toevoer-, strijk- en vouwmachines, met inbegrip van de softwaretechnologie om het volledige proces te sturen. Samengevat gaat het om verschillende technologieën die interveniëren in het proces om vuil textiel om te zetten in proper textiel, klaar voor gebruik.

Aangezien de wensen van onze klanten aan de basis liggen van onze verschillende technologieën en van daaruit ook gestuurd worden, zijn we zelf niet bezig met ontwikkelingen van nieuwe basistechnologieën. Onze taak bestaat er voornamelijk in bestaande technologieën aan te passen voor zowel commerciële als industriële doeleinden.

De laatste jaren hebben we vooral geïnvesteerd in de aanpassing en modernisering van ons productengamma en in nieuwe softwaretoepassingen voor de sector. Software om het gehele wasproces te sturen en te controleren is essentieel om onze klanten een totaaloplossing van één leverancier te kunnen aanbieden.

Onze groep heeft verschillende machine-onderdelen gepatenteerd en onze teams van de verschillende ontwikkelingscentra onderzoeken constant de mogelijkheid om onze ontwikkelingen te patenteren.

Patenten worden vooral gebruikt om aan te tonen dat wij als eerste gebruik gemaakt hebben van de nieuwe technologie. Wij evalueren de aanvraag voor patentering op individuele basis, en dan vooral in de belangrijkste markten.

LSG investeerde dit jaar ongeveer 2% van zijn omzet in productontwikkeling. Dit cijfer is ongeveer het gemiddelde van de sector.

INVESTERINGEN

De investeringen in 2002 en 2003 werden op een laag peil gehouden omdat de doelstelling van de groep bestond in het gebruiken van de free cash flow voor het afbouwen van de schuldenlast. Deze strategie heeft geen invloed op de competitiviteit van onze fabrieken.

Gedurende 2004 werd 6,5 mio euro geïnvesteerd, voornamelijk in de opening van een tweede IPSO-vestiging in Deinze en investeringen in gebouwen voor Jensen Denemarken. Daarnaast lag de focus voornamelijk op een verdere modernisering, automatisatie en kostenbesparingen in ons productie-apparaat.

In 2003 werd 2,1 mio euro geïnvesteerd, voornamelijk in uitrusting en materiaal. In 2002 werden verschillende vervangingsinvesteringen gedaan voor een totaal bedrag van 2,8 mio euro en investering in het vast actief van 2 muntwasserijen voor een bedrag van 1,2 mio euro.

VOORUITZICHTEN 2005

Voor 2005 worden er voor ongeveer 6 mio euro investeringen gepland met het oog op verdere modernisering van het bestaande machinepark en voor de afwerking van investeringen waarmee in 2004 werd aangevangen. Deze moeten leiden tot grotere efficiënties, betere kwaliteit en meer capaciteit.



LAUNDRY SYSTEMS GROUP

FINANCIEEL VERSLAG 2004

INHOUD VAN HET FINANCIEEL VERSLAG



31	Inleiding
32	Verslag van de Raad van Bestuur
36	Verslag van de Commissaris
38	Geconsolideerde balans
40	Geconsolideerde resultatenrekening
42	Geconsolideerde financieringstabel
43	Commentaar bij de geconsolideerde jaarrekening
48	Wettelijke structuur
49	Toelichting bij de geconsolideerde jaarrekening
	- Consolidatiekring
	- Consolidatiecriteria
	- Waarderingsregels
	- Toelichtingen
59	Toepassing van de internationale boekhoudnormen (International Financial Reporting Standards, "IFRS")
61	Verkorte balans en resultatenrekening van LSG NV

INLEIDING

Om de evolutie van de jaarrekeningen over de verschillende jaren te begrijpen, moet met het volgende rekening gehouden worden :

De geconsolideerde resultatenrekening voor het boekjaar dat eindigde op 31 december 2002 werd positief beïnvloed voor 1,3 mio euro voor belastingen door de wijziging van de waardingsregel voor winsterkenning van 'completed contract' naar 'percentage of completion'.

In mei 2002 volbracht de Onderneming met succes een kapitaalverhoging van 21,4 mio euro door de uitgifte van nieuwe aandelen met behoud van voorkeurrecht. De geconsolideerde balans per 31 december 2002 werd ook beïnvloed door de wijziging in de consolidatiekring met de toevoeging van Naicom Technologies ApS, dat werd verworven voor een onbelangrijk bedrag. In 2003 werd de waarde van Naicom volledig afgeschreven voor een bedrag van 1,6 mio euro. We hebben een claim ingediend tegen de leverancier van het mathematisch model achter de software.

De geconsolideerde balans per 31 december 2002 werd ook beïnvloed door de wijziging in de consolidatiekring door de aankoop van de activa van twee muntwasserijen via een dochteronderneming van de Groep, zijnde Global Fox voor een bedrag van 1,2 mio euro. Deze aankoop werd gedaan om de vordering op deze twee muntwasserijen in Global Fox te vrijwaren en leidde niet tot bijkomende betalingen omdat de vorderingen even hoog waren als de onderliggende activa. In 2004 daalde de waarde van de activa van de muntwasserijen tot 0,5 mio euro.

De geconsolideerde resultatenrekening per 31 december 2003 werd negatief beïnvloed voor 1,1 mio euro door de wijziging in waardingsregels voor de voorraadwaardering van strategische wisselstukken. De nieuwe waardingsregel wordt beschreven op pg. 52.

In de loop van 2003 werd Ipso Rent NV, een joint venture operationeel. Het doel is het verhuren op lange termijn van wasserijapparatuur aan onze klanten in België. Daarom heeft de Groep een indirecte samenwerking aangegaan met LDL Equipment N.V., de Belgische distributeur van Ipso-producten. Het deel van het eigen vermogen dat aan de Groep toebehoort wordt gewaardeerd volgens de vermogensmutatiemethode.

In 2004 werd de consolidatiekring gewijzigd door de liquidatie van Scantag en de oprichting van de joint venture Ipso Rent Deutschland GmbH. Deze laatste wordt in de consolidatie opgenomen onder de vermogensmutatiemethode.

VERSLAG VAN DE RAAD VAN BESTUUR

Over 2004 heeft LSG opnieuw een hogere nettowinst gerealiseerd. Dit is voornamelijk te danken aan de hogere activiteit in HDLD. CLD daarentegen, heeft een minder goed jaar 2004 achter de rug. Binnen beide divisies is verder gewerkt aan de beheersing van de indirecte kosten, maar veel van deze inspanningen werden teniet gedaan door de ongunstige ontwikkeling van de USD-koers en de verhoogde staalprijzen. Met dezelfde koers van de USD tegenover de euro als in 2003 zou ons resultaat voor belastingen 2 mio euro hoger geweest zijn. Op groepsniveau hebben de verhoogde staalprijzen ons resultaat voor belastingen met ongeveer 1,4 mio euro nadelig beïnvloed ten opzichte van de prijzen in 2003.

Op de balans hebben we het werkkapitaal en onze netto financiële schuld kunnen terugbrengen met respectievelijk 5,9 mio euro en 8,1 mio euro. De overeenkomst met 5 financiële instellingen die in 2002 werd afgesloten is beëindigd. In 2004 werd een nieuwe overeenkomst met 2 financiële instellingen afgesloten. De financiële ratios die in deze vernieuwde overeenkomst vooropgesteld worden zijn realistisch en werden gerespecteerd. Daarnaast heeft LSG gedurende 2004 een systeem van cashpooling ingevoerd, waardoor financiële tegoeden en schulden binnen de Groep grotendeels worden gecompenseerd om de geconsolideerde interestkost te drukken.

Tijdens 2004 is de activiteit in CLD afgenomen ten opzichte van een zeer sterk jaar 2003 en dit zowel in de VS en in Europa. In 2004 heeft de CLD belangrijke veranderingen in zijn productengamma aangebracht wat zich in de tweede helft van het jaar is beginnen vertalen in een stijgend orderboek. Daarnaast heeft CLD gewerkt aan de verdere integratie van de fabriek in Deince en een belangrijke vernieuwing van het productie-apparaat. Op deze manier, en mede dankzij de belangrijke kostenbesparingen die in de voorgaande jaren werden gerealiseerd, zal CLD kunnen genieten van belangrijke schaalvoordelen wanneer de omzet toeneemt. Zoals reeds eerder vermeld heeft CLD nog te lijden onder de lagere USD-koers en de gestegen staalprijzen.

In HDLD was de activiteit in 2004 zeer sterk. Het orderboek is gedurende 2004 op een hoog niveau gebleven. We waren succesvol in het installeren van grote wasserijprojecten van 2 mio euro en meer. Deze projecten vereisen een integratie van alle LSG-technologieën in een totaaloplossing. Onze ervaring met dit soort projecten is gevoelig toegenomen en dankzij een verbeterde projectaanpak is hun rendabiliteit verhoogd. HDLD heeft echter het meest te lijden onder de USD-koers aangezien bijna alle productie gelocaliseerd is in Europa, en ook de verhoogde staalprijzen spelen hier een negatieve rol.

Als groep hebben we de vaste kosten verder teruggebracht zonder echter te raken aan de inspanningen op het vlak van onze verkoopsorganisatie en productontwikkeling.

We hebben onze technische expertise inzake treasury en risk management samengebracht in het hoofdkantoor om een meer efficiënt cash management, een betere dekking van intrest- en wisselkoersrisico's en een ruimere verzekeringsdekking op groepsniveau te hebben.

Omwille van de verhoogde activiteit is ons personeelsbestand in 2004 toegenomen van 1.268 tot 1.359. Deze toename heeft voornamelijk betrekking op medewerkers in de productie, direct en indirect, alsmede de verdere uitbouw van onze verkoopsorganisaties.

RESULTATEN

Onze omzet en onze bedrijfswinst zijn met 10% gestegen ten opzichte van 2003. Deze verbetering in bedrijfswinst ligt dus in lijn met de omzetstijging en dit niettegenstaande de negatieve invloeden van de zwakke USD en de hogere staalprijzen. Zonder deze externe factoren had onze winstgevendheid een betere weerspiegeling van de schaalvoordelen gegeven.

De omzet en bedrijfswinst in CLD zijn respectievelijk 1% en 8% lager dan in 2003. Aangezien ook in CLD schaalvoordelen belangrijk zijn omwille van de hogere graad van standaardisatie, heeft een daling in de omzet een onmiddellijk negatief effect op het bedrijfsresultaat. Daarenboven hebben de verhoogde staalprijzen en de zwakke USD samen een negatief effect op het bedrijfsresultaat van 1,3 mio euro gehad.

De toename in omzet en bedrijfswinst in HDLD zijn respectievelijk 16% en 31% in vergelijking met 2003. De belangrijkste oorzaken werden reeds eerder aangegeven. De omzetstijging van HDLD is vrij gelijkwaardig verspreid over de verschillende business units. Het relatieve aandeel van de verkopen via de eigen verkoopskantoren is stabiel gebleven in vergelijking met vorig jaar. In HDLD zijn daarenboven, omwille van de verhoogde activiteit, de indirecte kosten voor productie en verkopen gestegen. Zonder de negatieve effecten van de USD en de verhoogde staalprijzen, was de bedrijfswinst toegenomen tot 7,6 mio euro of een verbetering van 81% ten opzichte van 2003.

Om een volledige vergelijking tussen het bedrijfsresultaat 2003 en 2004 te kunnen maken, moet men uit het bedrijfsresultaat van 2004 het negatieve effect van de USD-wisselkoers halen (2 mio euro negatief effect tegenover de gemiddelde USD-koers van 2003), evenals de verhoogde staalprijzen (1,4 mio euro negatief). Daarnaast hebben we in 2004 ook bijkomende provisies en waardeverminderingen aangelegd omwille van specifieke factoren of op basis van historische data die naar de toekomst werden geëxtrapoleerd.

De financiële kosten zijn afgenomen omwille van de verminderde financiële schulden en het feit dat voor de voornaamste ondernemingen binnen de groep een cash pool bestaat. De afname van de financiële schulden is een direct gevolg van de verbeterde operationele resultaten alsmede de verdere afbouw van het werkkapitaal.

Er zijn geen uitzonderlijke resultaten geboekt in 2004.

Als eindresultaat van al het voorgaande, is het geconsolideerde groepsresultaat met 1,9 mio euro toegenomen tegenover 2003 (van een winst van 1,1 mio euro naar een winst van 3,0 mio euro).

VOORUITZICHTEN 2005

Om enigszins vooruitzichten voor 2005 te maken, moeten we noodzakelijkerwijs terug abstractie maken van enkele macro-economische factoren die een significante impact op de resultaten van de groep kunnen hebben, waaronder vooral de verdere evolutie van de USD-wisselkoers en de staalprijzen vallen. Niettegenstaande we maatregelen hebben genomen door ons uitgebreid in te dekken voor schommelingen in de USD-wisselkoers, zal een verdere daling van de USD-wisselkoers negatieve effecten op onze resultaten hebben.

Rekening houdend met het huidige ritme waaraan orders worden geboekt, alsook het gecumuleerde orderboek, verwachten we een vergelijkbaar activiteitsniveau als in 2004.

We zullen alle interne inspanning wat betreft kostenreductie, productontwikkeling, marktaanpak en projectorganisatie verder zetten teneinde onze positie in de competitieve markt waarin we opereren veilig te stellen en zo mogelijk te verbeteren. Sommige van deze inspanningen kunnen in de volgende jaren een eenmalige impact op de resultaten hebben. Daartegenover zal een versterking van de USD-wisselkoers zich niet meteen vertalen in een grotere winstgevendheid.

ACQUISITIES EN INVESTERINGEN

De bruto-investeringen van 2004 bedroegen in totaal 6,5 mio euro. Het betrof voornamelijk investeringen in gebouwen voor Jensen Denemarken alsook machines en modernisering van het bestaande machinepark. LSG beschikt over voldoende moderne productiecapaciteit om aan de huidige vraag te voldoen.

VERANDERINGEN IN WAARDERINGSREGELS / IFRS

De financiële staten van 2004 werden niet beïnvloed door veranderingen in waarderingsregels. Conform de vereisten van Euronext en de CBFA, heeft LSG zijn openingbalans per 1 januari 2004, de resultaten over 2004 en de eindbalans per 31 december 2004 opgesteld conform de IFRS-regels. In een apart hoofdstuk worden de belangrijkste verschillen toegelicht. Deze toelichting is nog onderhevig aan enkele formele besluiten die door de Raad van Bestuur moeten worden genomen evenals nazicht door de commissaris. Vanaf 30 juni 2005 zal alle financiële rapportering door LSG conform IFRS-regels gebeuren.

GEBRUIK VAN FINANCIËLE INSTRUMENTEN

De onderneming gebruikt afgeleide financiële instrumenten om het risico op ongunstige wisselkoers- en intrestevolutes in te dekken. Het is een politiek van de Groep om geen afgeleide financiële instrumenten te gebruiken voor speculatieve doeleinden of trading.

Om de wisselrisico's in te dekken waren er op 31 december 2004 voor 3,4 mio euro aankoopverplichtingen en voor 8,5 mio euro verkoopverplichtingen. Daarnaast had de onderneming een aantal interest rate swaps afgesloten voor 15 mio euro en 8 mio USD met vervaldag in 2010 en vaste rente tussen 3,93% en 4,05%.

ONDERZOEK EN ONTWIKKELING

LSG doet geen fundamenteel onderzoek, maar streeft daarentegen naar een voortdurende ontwikkeling van haar bestaande producten. De kosten hieraan gerelateerd, bedroegen 4,5 mio euro in 2004 (4,8 mio euro in 2003).

CORPORATE GOVERNANCE

LSG heeft reeds bij haar Buitengewone Algemene Vergadering van 9 mei 2003 belangrijke aanpassingen aan haar statuten doorgevoerd in het kader van de op dat moment geldende inzichten op het vlak van corporate governance. In het licht van de recente ontwikkelingen, vertaald in de Code Corporate Governance, heeft de Raad van Bestuur een plan opgesteld om aan de nieuwe Code in belangrijke mate te voldoen. Meer concrete vertalingen van de aanpassingen zullen in de loop van 2005 volgen en uitvoerig worden toegelicht, op basis van het "comply or explain"-principe.

RESULTAATSBESTEMMING

LSG N.V., de holding, beëindigde het jaar met een netto verlies van 12.665.298,73 euro. De Raad van Bestuur stelt voor om dit resultaat als volgt te bestemmen :

• Overgedragen van vorig boekjaar	403.111,04
• Verlies van het boekjaar	(12.665.298,73)
• Toevoeging aan overige reserves	168.535,18
• Over te dragen verlies	(12.430.722,87)

Dit brengt het totaal van de overgedragen resultaten op -12.430.722,87 euro.

In overeenstemming met art. 96, 6° van het Wetboek der Vennootschappen heeft de Raad van Bestuur unaniem beslist om de huidige waarderingsregels te handhaven onder going concern aangezien het verlies toe te schrijven is aan eenmalige waardeverminderingen op participaties als gevolg van de herdefiniëring van de Amerikaanse legale structuur. Deze hebben geen invloed op de cashpositie van de firma en brengen dusdanig de toekomstige kasstromen en de going concern van de vennootschap niet in gevaar. Bovendien heeft de herschikking van de Amerikaanse legale structuur geen invloed op de geconsolideerde balans en resultatenrekening van LSG.

VERWERVING VAN EIGEN AANDELEN

LSG heeft gedurende 2004 27.400 eigen aandelen verworven, wat het totaal aantal eigen aandelen op 28.000 brengt. Dit geschiedde in het kader van een aandelen-optieplan waartoe de Raad van Bestuur machtiging heeft gekregen in de statuten van de vennootschap. De gemiddelde prijs waaraan deze aandelen werden verworven is 6,13 euro per aandeel. Hun fractiewaarde is 5,17 euro per aandeel. Het aantal eigen aandelen dat werd verworven vertegenwoordigt 0,34% van het totaal aantal uitstaande aandelen. Deze opties zijn in 2005 vervallen en werden niet uitgeoefend.

SIGNIFICANTE GEBEURTENISSEN NA BALANSDATUM

Omwille van de verhoogde activiteiten in de Australische markt en ter ondersteuning van de lokale distributie, werd op 31 januari 2005 Jensen Laundry Systems Australia PTY Ltd., een eigen vennootschap, opgericht.

DIVIDENDVOORSTEL

De Raad van Bestuur stelt voor om geen dividend over het boekjaar 2004 uit te keren.

Wevelgem, 10 maart 2005

VERSLAG VAN DE COMMISSARIS OVER DE GECONSOLIDEERDE JAARREKENING OVER HET BOEKJAAR AFGESLOTEN OP 31 DECEMBER 2004 GERICHT TOT DE ALGEMENE VERGADERING VAN AANDEELHOUDERS VAN DE VENNOOTSCHAP LSG N.V.

Overeenkomstig de wettelijke en statutaire bepalingen, brengen wij U verslag uit over de uitvoering van de controleopdracht die ons werd toevertrouwd.

Wij hebben de controle uitgevoerd van de geconsolideerde jaarrekening, hierna opgenomen op pg 38 tot en met pg 58 en opgesteld onder de verantwoordelijkheid van de raad van bestuur van de vennootschap, over het boekjaar afgesloten op 31 december 2004 met een balanstotaal van EUR'000 139.896 en waarvan de resultatenrekening afsluit met een winst van het boekjaar van EUR'000 3.047. Wij hebben eveneens de controle van het jaarverslag uitgevoerd.

VERKLARING OVER DE GECONSOLIDEERDE JAARREKENING ZONDER VOORBEHOUD

Onze controles werden verricht overeenkomstig de Belgische controlenormen, uitgevaardigd door het Instituut der Bedrijfsrevisoren. Deze beroepsnormen eisen dat onze controle zo wordt georganiseerd en uitgevoerd dat een redelijke mate van zekerheid wordt verkregen dat de geconsolideerde jaarrekening geen onjuistheden van materieel belang bevat, rekening houdend met de Belgische wettelijke en bestuursrechtelijke voorschriften.

Overeenkomstig deze normen hebben wij rekening gehouden met de administratieve en boekhoudkundige organisatie van de groep, alsook met de procedures van interne controle. Wij hebben de voor onze controles vereiste ophelderingen en inlichtingen verkregen. Wij hebben op basis van steekproeven de verantwoording onderzocht van de bedragen opgenomen in de geconsolideerde jaarrekening. Wij hebben de waarderingsregels, de consolidatiegrondslagen, de betekenisvolle boekhoudkundige ramingen die de onderneming maakte en de voorstelling van de geconsolideerde jaarrekening in haar geheel beoordeeld. Wij zijn van mening dat deze werkzaamheden een redelijke basis vormen voor het uitbrengen van ons oordeel.

Naar ons oordeel geeft de geconsolideerde jaarrekening afgesloten op 31 december 2004 een getrouw beeld van het vermogen, van de financiële toestand en van de resultaten van het geconsolideerd geheel in overeenstemming met de in België toepasselijke wettelijke en bestuursrechtelijke voorschriften, en wordt een passende verantwoording gegeven in de toelichting.

BIJKOMENDE VERKLARING

Wij vullen ons verslag aan met de volgende bijkomende verklaring die niet van aard is om de draagwijdte van onze verklaring over de geconsolideerde jaarrekening te wijzigen:

- Het geconsolideerde jaarverslag bevat de door de wet vereiste gegevens en stemt overeen met de geconsolideerde jaarrekening.

14 maart 2005

De commissaris
PricewaterhouseCoopers Bedrijfsrevisoren
vertegenwoordigd door

A handwritten signature in blue ink, appearing to read 'Raf Vander Stichele', with a long horizontal line extending to the right.

Raf Vander Stichele
Bedrijfsrevisor

GECONSOLIDEERDE BALANS (in duizend euro)

ACTIVA PER	31 December 2004	31 December 2003	31 December 2002
Vaste Activa	33.924	33.150	42.343
I. Oprichtingskosten	0	0	48
II. Immateriële vaste activa	204	226	1.813
III. Consolidatieverschillen	3.262	4.527	5.783
IV. Materiële vaste activa	30.029	28.225	34.539
A. Terreinen en gebouwen	18.226	19.238	22.895
B. Installaties, machines en uitrusting	7.230	7.363	9.877
C. Meubilair en rollend materieel	1.044	971	988
D. Leasing en soortgelijke rechten	196	74	169
E. Overige materiële vaste activa	360	452	604
F. Activa in aanbouw en vooruitbetalingen	2.973	127	6
V. Financiële vaste activa	429	172	160
A. Verbonden ondernemingen	85	40	-
1. Deelnemingen	85	40	-
2. Vorderingen	-	-	-
B. Overige ondernemingen	344	132	160
1. Deelnemingen	0	54	98
2. Vorderingen	344	78	62
Vlottende Activa	105.972	108.006	109.365
VI. Vorderingen op meer dan 1 jaar	10.396	10.276	10.943
A. Handelsvorderingen	429	120	776
B. Overige vorderingen	550	1.293	534
C. Uitgestelde belastingen	9.417	8.863	9.633
VII. Voorraden en bestellingen in uitvoering	39.739	40.919	41.528
A. Voorraden	39.739	40.919	41.528
1. Grond- en hulpstoffen	13.948	13.709	16.380
2. Goederen in bewerking	10.804	8.836	7.774
3. Gereed product	9.206	16.127	5.141
4. Handelsgoederen	5.398	1.771	11.975
6. Vooruitbetalingen	383	476	258
VIII. Vorderingen op ten hoogste 1 jaar	46.039	44.455	47.143
A. Handelsvorderingen	43.730	40.955	44.272
B. Overige vorderingen	2.309	3.500	2.871
IX. Geldbeleggingen	172	2	0
A. Eigen aandelen	172	-	-
B. Overige beleggingen	0	2	0
X. Liquide middelen	8.803	10.753	8.577
XI. Overlopende rekeningen	823	1.601	1.174
TOTAAL DER ACTIVA	139.896	141.156	151.708

PASSIVA PER	31 December 2004	31 December 2003	31 December 2002
Eigen Vermogen	49.117	46.900	48.402
I. Kapitaal	42.715	42.715	42.715
A. Geplaatst kapitaal	42.715	42.715	42.715
II. Uitgiftepremies	71.140	71.140	71.140
IV. Geconsolideerde reserves	9.180	6.133	5.021
- Overgedragen van vorige jaren	6.133	5.021	7.003
- Winst/verlies van het boekjaar	3.047	1.112	-1.982
V. Consolidatieverschillen	2.002	2.002	2.002
Vbis. Imputatie van positieve consolidatieverschillen	-73.190	-73.190	-73.190
VI. Omrekeningsverschillen	-2.738	-1.910	701
VII. Kapitaalsubsidies	8	10	13
Voorzieningen, uitgestelde belastingen en belastinglatenties	13.402	12.786	16.471
IX. A. Voorzieningen voor risico's en kosten	12.050	11.663	14.844
1. Pensioenen en soortgelijke verplichtingen	7.188	7.536	7.550
2. Belastingen	12	12	24
3. Grote herstellings- en onderhoudswerken	242	2.079	1.996
4. Overige risico's en kosten	4.608	2.036	5.274
B. Uitgestelde belastingen	1.352	1.123	1.627
SCHULDEN	77.377	81.470	86.835
X. Schulden op meer dan 1 jaar	16.393	18.411	22.900
A. Financiële schulden	16.393	18.411	22.900
1. Achtergestelde schulden	7.437	7.437	7.437
2. Niet-achtergestelde obligatieleningen	-	-	2.329
3. Leasingschulden en soortgelijke schulden	564	537	676
4. Kredietinstellingen	8.392	10.437	12.458
XI. Schulden op ten hoogste 1 jaar	56.856	58.798	58.386
A. Schulden op meer dan 1 jaar die binnen het jaar vervallen	3.891	8.439	6.213
B. Financiële schulden	12.366	15.807	23.584
1. Kredietinstellingen	12.366	15.807	23.584
C. Handelsschulden	24.464	18.459	18.206
1. Leveranciers	24.464	18.459	18.206
D. Ontvangen vooruitbetalingen op bestellingen	5.841	4.325	1.453
E. Schulden met betrekking tot belastingen, bezoldigingen en sociale lasten	8.116	7.923	5.790
1. Belastingen	2.961	3.655	2.137
2. Bezoldigingen en sociale lasten	5.155	4.268	3.653
F. Overige schulden	2.178	3.845	3.140
XII. Overlopende rekeningen	4.128	4.261	5.549
TOTAAL DER PASSIVA	139.896	141.156	151.708

GECONSOLIDEERDE RESULTATENREKENING (in duizend euro)

BOEKJAAR AFGESLOTEN PER	31 December 2004	31 December 2003	31 December 2002
I. Bedrijfsopbrengsten	215.226	207.128	198.874
A. Omzet	220.589	200.547	195.247
B. Wijziging in de voorraad goederen in bewerking en gereed product en in de bestellingen in uitvoering (toename +, afname -)	-6.815	5.367	2.087
C. Geproduceerde vaste activa	59	95	83
D. Andere bedrijfsopbrengsten	1.393	1.119	1.457
II. Bedrijfskosten	-205.137	-197.949	-193.010
A. Handelsgoederen, grond- en hulpstoffen	103.492	99.021	94.428
1. Inkoop	109.260	100.516	91.266
2. Wijziging in de voorraad (toename +, afname -)	-5.768	-1.495	3.162
B. Diensten en diverse goederen	27.027	25.089	23.917
C. Bezoldigingen, sociale lasten en pensioenen	69.127	62.469	66.270
D. Afschrijvingen en waardeverminderingen op oprichtingskosten, op immateriële en materiële vaste activa	3.973	4.367	5.140
E. Waardeverminderingen op voorraden, bestellingen in uitvoering en handelsvorderingen (toevoegingen +, terugnemingen -)	1.193	2.781	2.317
F. Voorzieningen voor risico's en kosten (toevoegingen +, bestedingen en terugnemingen -)	387	406	-408
G. Andere bedrijfskosten	-62	3.816	1.346
III. Bedrijfswinst	10.089	9.179	5.864
IV. Financiële opbrengsten	1.040	1.510	3.749
A. Opbrengsten uit financieel vaste activa	-	-	-
B. Opbrengsten uit vlottende activa	464	421	443
C. Andere financiële opbrengsten	576	1.089	3.306
V. Financiële kosten	-6.072	-7.552	-11.562
A. Kosten van schulden	2.308	2.760	3.833
B. Afschrijvingen op positieve consolidatieverschillen	1.265	1.256	1.268
D. Andere financiële kosten	2.499	3.536	6.461

BOEKJAAR AFGESLOTEN PER	31 December 2004	31 December 2003	31 December 2002
VI. Winst uit gewone bedrijfsuitoefening voor belasting	5.057	3.137	-1.949
VII. Uitzonderlijke opbrengsten	-	4.492	1.380
D. Voorzieningen voor uitzonderlijke risico's en kosten (gebruik)	-	3.587	1.380
E. Meerwaarde bij de realisatie van vaste activa	-	905	-
F. Andere uitzonderlijke opbrengsten	-	-	-
VIII. Uitzonderlijke kosten	-	-5.168	-2.028
A. Uitzonderlijke afschrijvingen en waardeverminderingen op oprichtingskosten, op immateriële en materiële vaste activa	-	1.600	199
D. Voorzieningen voor uitzonderlijke risico's en kosten (toename)	-	-	502
F. Andere uitzonderlijke kosten	-	3.568	1.327
IX. Winst (verlies) van het boekjaar voor belasting	5.057	2.461	-2.597
X. Onttrekking aan/overboeking naar de uitgestelde belastingen	719	618	1.404
XI. Belastingen op het resultaat	-2.734	-1.967	-789
A. Belastingen	-2.734	-1.967	-789
B. Regularisering van belastingen en terugnemingen van voorzieningen voor belastingen	-	-	-
XII. Winst van het boekjaar	3.042	1.112	-1.982
XIII. Aandeel in het resultaat van de ondernemingen gewaardeerd volgens de vermogensmutatiemethode	5	-	-
XIV. Geconsolideerde winst	3.047	1.112	-1.982
B. Aandeel van de groep in het resultaat	3.047	1.112	-1.982

GECONSOLIDEERDE FINANCIERINGSTABEL (in duizend euro)

BOEKJAAR AFGESLOTEN PER	31 December 2004	31 December 2003	31 December 2002
Operationele cashflow	15.642	16.733	12.913
Bedrijfsresultaat	10.089	9.179	5.864
Afschrijvingen	3.973	4.367	5.140
Waardeverminderingen	1.193	2.781	2.317
Wijzigingen in de voorzieningen	387	406	-408
Wijzigingen in het bedrijfskapitaal	5.530	4.661	7.324
Voorraadwijzigingen	1.140	-1.319	2.327
Wijzigingen in de korte en lange termijn vorderingen	-1.525	1.305	10.415
Wijziging in handelsschulden, voorzieningen en overlopende rekeningen	5.915	4.675	-4.147
Herclassificatie van provisies als overlopende rekening	-	-	-1.271
Cashflow uit investeringen	-5.755	1.982	-2.966
Netto-investeringen in immateriële vaste activa	22	35	-1.629
Netto-investeringen in materiële vaste activa	-5.777	1.947	-1.337
Cashflow uit deelnemingen	-429	-12	56
Wijzigingen in waarborgen	-212	-12	74
Oprichting - Ipso Rent Deutschland	-40	-	-
Aandeel in het resultaat Ipso Rent NV	-5	-	-
Naicom/Intermax	-	-	-18
Inkoop eigen aandelen	-172	-	-
Cashflow uit financiële verrichtingen	-13.769	-14.826	-10.799
Financieel resultaat	-5.032	-6.042	-7.813
waarvan afschrijvingen op consolidatieverschillen	1.265	1.256	1.268
Wijziging in lange termijn schulden	-6.566	-2.263	-9.670
Wijziging in korte termijn schulden	-3.441	-7.777	-15.949
Wijziging in eigen vermogen (inclusief warrants)	-	-	21.365
Aandeel in het resultaat van ondernemingen gewaardeerd volgens de vermogensmutatiemethode	5	-	-
Dividenden	-	-	-
Overige transacties	-3.171	-6.360	-4.606
Uitzonderlijk resultaat	-	-676	-648
inclusief uitzonderlijke afschrijvingen op immaterieel vast actief	-	1.600	-
inclusief voorzieningen voor herstructurering	-	-3.587	-1.020
Belastingen	-2.015	-1.349	615
waarvan uitgestelde belastingen	-328	263	-1.365
Wijzigingen in provisies	-	-	-65
Wijzigingen op de openingsbalans geconsolideerde reserves	-828	-2.611	-2.188
Netto wijzigingen in liquiditeiten	-1.952	2.178	1.922
Beginsaldo	10.755	8.577	6.655
Eindsaldo	8.803	10.755	8.577

COMMENTAAR BIJ DE GECONSOLIDEERDE JAARREKENING

IMMATERIËLE VASTE ACTIVA

In 2002 verwierf Jensen Denmark de overige aandelen in Naicom Technologies ApS, waarin het een minderheidsparticipatie had en begon de activa en passiva daarvan te consolideren vanaf de verwervingsdatum. De belangrijkste activa dat werd verworven waren ontwikkelingskosten voor software voor 1,6 mio euro die werden geactiveerd tot het moment van voltooiing in 2003. In 2003 hebben we deze geactiveerde software volledig afgeschreven via uitzonderlijke kosten.

In 2004 werden geen noemenswaardige immateriële vaste activa verworven.

CONSOLIDATIEVERSCHILLEN

De positieve consolidatieverschillen bestaan uit de goodwill ontstaan bij de verwerking van D'hooge voor een bruto bedrag van 2,8 mio euro, uit de verwerving van Cissell Manufacturing Company voor een bruto bedrag van 2,4 mio euro, bij de verwerving van Jensen Netherlands voor een bruto bedrag van 6,6 mio euro en bij de verwerving van Jensen France een bruto bedrag van 1 mio euro. Van de 3,2 mio euro consolidatieverschillen is 2,5 mio euro gerelateerd aan producten van Jensen Netherlands waarvan de productie is getransfereerd naar Ipsos-LSG en Jensen Denemarken.

Al deze consolidatieverschillen worden afgeschreven over een periode van 10 jaar. De daling van 1,3 mio euro tijdens het boekjaar 2004 is de afschrijvingslast van dat jaar.

De goodwill die ontstaan is door de fusie van LSG en de Jensen Group (73,2 mio euro) werd niet geactiveerd en afgeschreven maar werd rechtstreeks in mindering gebracht van het eigen vermogen. De Commissie voor Bank-, Financie- en Assurantiewezen heeft hiervoor de toestemming gegeven op 1 december 1999. De positieve consolidatieverschillen zoals berekend in de 1999 proforma geconsolideerde cijfers waren voorlopige cijfers. Deze positieve consolidatieverschillen werden aangepast op basis van de definitieve berekeningen. Als deze goodwill niet in mindering was gebracht van het eigen vermogen en zoals de andere goodwill afgeschreven zouden worden over 10 jaar, zouden de afschrijvingen op consolidatieverschillen (opgenomen bij de financiële kosten) stijgen met 7,32 mio euro. De negatieve consolidatieverschillen zijn ontstaan door de verwerving van IPSO Finance N.V. (nu Ipsos-LSG N.V.) in 1996 voor een bedrag van 2 mio euro.

MATERIËLE VASTE ACTIVA

In de loop van 2004 steeg de materiële vaste activa netto met 1,8 mio euro. Zonder rekening te houden met de afschrijving ten belope van 4 mio euro bedroeg de netto stijging van de materiële vaste activa 5,8 mio euro. Deze stijging is het netto effect van omrekeningsverschillen van USD-gebaseerde dochtervennootschappen voor een bedrag van 0,7 mio euro, en investeringen ten belope van 6,5 mio euro.

BEDRIJFSKAPITAAL (ELDERS IN DE TEKST OOK WEL WERKKAPITAAL GENOEMD)

Gedurende 2002 en 2003 daalde het bedrijfskapitaal met 7,3 mio euro respectievelijk 4,6 mio euro. In 2004 daalde het bedrijfskapitaal met 5,9 mio euro. Van de totale daling is 2,5 mio euro te wijten aan de devaluatie van de USD. De overige daling is het gevolg van een intern actieplan, dat werd opgestart met de bedoeling het werkkapitaal met 25 mio euro te verminderen tussen 30 juni 2001 en 31 december 2004. Zowel in absolute termen als in relatieve termen (in verhouding tot omzet) werd de doelstelling overschreden. Deze acties hebben ons bedrijfskapitaal in verhouding tot de omzet in lijn met de sector gebracht. Genomen maatregelen betreffen ondermeer standaardisatie, regelmatigere interimfacturatie op projecten, harmonisatie van verkoopsvoorwaarden, meer 'just-in-time' leveringen van onze leveranciers enz. Dit programma ter reductie van het bedrijfskapitaal werd "W-Care" genoemd en het bewustzijn hiervan is tot op alle niveaus in de organisatie doorgedrongen.

EIGEN VERMOGEN

In mei 2002 voltooide de Onderneming een kapitaalverhoging voor 21,4 mio euro door de uitgifte van 4.132.421 nieuwe aandelen met behoud van voorkeurrecht. Op 31 december 2002 bedoog het kapitaal 42,7 mio euro en was vertegenwoordigd door 8.264.842 gewone aandelen zonder nominale waarde. In het kader van het aandelen-optieplan verwerfde LSG N.V. 600 eigen aandelen in 2003 en 27.400 eigen aandelen in 2004.

De uitgiftepremies, voornamelijk als gevolg van de fusie met de Jensen Group, bedragen 71,1 mio euro op 31 december 2004. Onder de uitgiftepremies worden eveneens de bedragen geboekt die de vennootschap heeft ontvangen als prijs voor de warranten in het kader van het aandelen optieplan voor het management en ook de uitgiftepremie van 1,3 mio euro door een kapitaalverhoging.

De geconsolideerde reserves van het boekjaar 2004 houden rekening met het netto-resultaat van het boekjaar. De beweging in de geconsolideerde reserves zijn:

(in duizend euro)	2004
Geconsolideerde reserves per 31 december 2003	6.133
Resultaat van het boekjaar	3.047
Geconsolideerde reserves per 31 december 2004	9.180

De omrekeningsverschillen omvatten de verschillen door de omzetting van de financiële staten van de bedrijven die zich niet in de Euro-zone bevinden naar de Euro. De gebruikte wisselkoersen waren:

	Gemiddelde koers (per euro)			Slotkoers (per euro)		
	2004	2003	2002	2004	2003	2002
USD	1,2417	1,1275	0,9418	1,3604	1,2495	1,0483
DKK	7,4399	7,4294	7,4305	7,4381	7,4460	7,4243
GBP	0,6783	0,6915	0,6285	0,7088	0,7036	0,6513
SEK	9,1244	9,1241	9,1576	9,0159	9,0744	9,1942
SGD	2,0995	1,9658	1,6876	2,2285	2,1277	1,8206
SAR	7,9793	7,5075	9,8652	7,7738	8,2102	9,0259
CHF	1,5452	1,5198	1,4672	1,5440	1,5593	1,4538

VOORZIENINGEN VOOR RISICO'S EN KOSTEN

De voorziening voor pensioenen en soortgelijke verplichtingen zijn hoofdzakelijk provisies voor pensioenen bij Jensen-Senking en Cissell en provisies voor brugpensioenen bij IPSO-LSG. De pensioenvoorziening is gebaseerd op een actuariële berekening van de verwachte te betalen bedragen. Deze voorzieningen zijn gedaald in de loop van 2004.

De toename in de voorziening voor overige risico's en kosten is grotendeels te wijten aan een juistere classificatie tussen de provisie voor herstelling- en onderhoudswerken en provisie voor overige risico's en kosten.

UITGESTELDE BELASTINGEN EN BELASTINGSLATENTIES

De latente belastingen worden opgenomen onder de hoofding "voorzieningen, uitgestelde belastingen en belastinglatenties" op de passiefzijde van de balans en bedragen in totaal 1,4 mio euro.

De latente belastingvorderingen worden opgenomen onder de hoofding "Vorderingen op meer dan één jaar" op de actiefzijde van de balans en bedragen 9,4 mio euro. Ze worden erkend omdat het management en de Raad van Bestuur ervan overtuigd zijn, conform de waarderingregel van de Onderneming, van de realiseerbaarheid van de uitgestelde belastingvordering binnen een redelijke tijdsperiode.

De toename van de latente belastingvordering is te wijten aan de verliezen die werden opgelopen in Duitsland. Het grootste deel van de latente belastingvorderingen (4,9 mio euro) situeert zich in de VS. Het management heeft maatregelen genomen om de realiseerbaarheid van deze belastingvorderingen te vergemakkelijken in bepaalde gevallen. Zo werd Ipsco USA gefusioneerd met Jensen USA per 1 januari 2002. Een van de redenen voor de toename van de latente belastingvorderingen in de VS in 2003 was de verzwakking van de USD. Ons verkoopkantoor in de VS (Jensen USA) moest het verschil absorberen tussen hun aankoopprijs in euro en hun verkoopprijs in USD. Vanaf 2004 werden alle machines, die geproduceerd worden in Europa en verkocht in de VS, gefactureerd in USD. Dit is de voorspelbaarheid van de winst van Jensen USA ten goede gekomen.

NETTO FINANCIËLE SCHULDEN

De netto financiële schulden (financiële schulden op lange en korte termijn, minus liquide middelen) zijn gedaald van 44,1 mio euro per 31 december 2002 naar 31,9 mio euro per 31 december 2003 en naar 23,8 mio euro in 2004. Van de totale afname in 2004 is 0,5 mio euro te wijten aan de invloed van de wisselkoers op USD-leningen. De overige daling vergeleken met 2002 en 2003 is te wijten aan de terugbetaling van leningen met de opbrengsten van de kapitaalverhoging van 21,4 mio euro in 2002 en de afname van het bedrijfskapitaal in 2002, 2003 en 2004 en de toename van het bedrijfsresultaat in 2003 en 2004.

De financiële schulden op lange en korte termijn situeren zich voornamelijk op het niveau van LSG N.V. (7,4 mio euro), Jensen-Senking (6,2 mio euro) en Jensen USA (4,5 mio euro).

Bij Jensen USA zijn 36% van de schulden wentelkredieten op korte termijn. De kredieten worden gebruikt voor de financiering van werkkapitaal aangezien Jensen USA een belangrijke rol speelt als onze distributeur in de VS.

Van de financiële schulden binnen LSG N.V. betreft 7,4 mio euro een achtergestelde obligatielening verstrekt door NIB Capital Bank. De obligatie van NIB Capital Bank is per 1 december 2004 verlengd tot maart 2006 en heeft een verlaagde rente van EURIBOR 3 maand + 325 bp. De obligatie van GIMV, evenals de achtergestelde lening van NIB Capital Bank, had een rentevoet van EURIBOR 3 maand + 650bp. Het deel van GIMV werd terugbetaald in november 2003. Aan de obligatielening van NIB Capital Bank zijn 101.700 warrants verbonden aan een prijs van 73,13 euro per warrant. Elke warrant geeft het recht om één nieuw aandeel te kopen.

De schuld in Jensen-Senking is verbonden aan de bouw van de nieuwe fabriek en het bijhorende machinepark. Deze bouw in 2001 was nodig aangezien de leasing van de oude gebouwen werd beëindigd. 2,9 mio euro van de schulden bestaat uit een hypotheeklening. De rest zijn leasingschulden ten belope van 0,4 mio euro en vaste voorschotten voor 2,9 mio euro.

De financiële schulden kunnen als volgt worden samengevat:

	Uitstaand bedrag (in duizend euro)	Gemiddelde intrestvoet in 2004	Karakter intrestvoet
Lange termijn:			
Investeringskredieten en termijnleningen	6.220	2,25%-5,5%	Vast/vlottend
Hypotheekleningen	4.588	2,35%-6,26%	Vast
Achtergestelde obligatielening	7.437	8,29%	Vlottend
Industriële obligatielening GE Capital	1.436	5,76%	Vast
Leasing	603	Incl.	Vast
	20.284		
Korte termijn:			
Wentelkredieten en kaskredieten	12.366	3%	Vlottend
	12.366		

Van deze schulden zijn er 19% in USD aangegaan.

Per 31 december 2004 had de onderneming een aantal interest rate swaps (IRS) afgesloten voor 15 mio euro en 8 mio USD met vervaldag 2010 en vaste rente tussen 3,93% en 4,65%. Het financieel resultaat van deze IRS bedraagt -0,5 mio euro in 2004.

FINANCIERINGSTABEL

De geconsolideerde financieringstabellen worden voorgesteld op een consistente manier. Als dusdanig stellen zij niet het wisselkoerseffect voor op elke individuele lijn, maar slechts in één globaal bedrag onder de post 'Koersverschil op openingssaldo'. Met betrekking tot de fluctuaties kunnen volgende opmerkingen worden gemaakt:

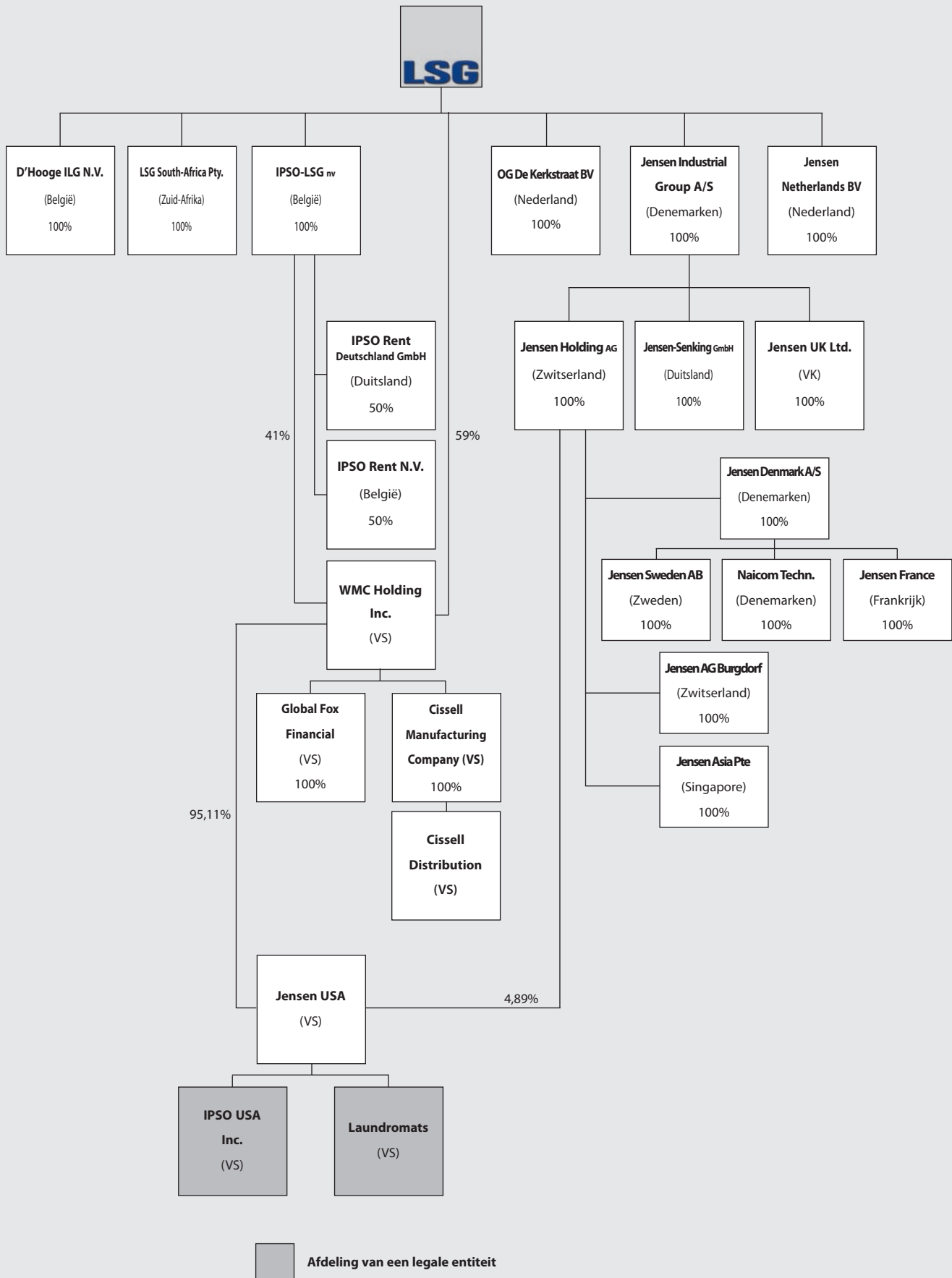
Ondanks een beter bedrijfsresultaat daalde de operationele cash flow : vorig jaar werd de waarderingregel met betrekking tot wisselstukken gewijzigd. Dit had een eenmalige afschrijving van 1,1 mio euro tot gevolg.

Het bedrijfskapitaal is in 2004 met 5,5 mio euro afgenomen. In totaal werd het bedrijfskapitaal met 28 mio euro afgebouwd tussen 2001 en 2004. In het licht van de stijgende activiteit in 2004 is de ratio voor het bedrijfskapitaal in verhouding tot omzet verbeterd van 31,2% in 2003 tot 25,4% in 2004.

De cash flow uit investeringen daalde door omrekeningsverschillen op activa in USD. In totaal hebben we 6,5 mio euro bruto geïnvesteerd in de Groep. Dit is voornamelijk in gebouwen en in machines om de productie-efficiëntie op te drijven.

Het financieel resultaat van 2002 omvatte voor 1,0 mio euro kosten voor kapitaalverhoging en 0,5 mio euro kosten voor schuldherschikking. Verder zijn onze intresten gedaald van 2,3 mio euro in 2003 naar 1,8 mio euro in 2004 en dit in lijn met de afbouw van netto financiële schuld. Daartegenover staat dat het financieel resultaat van 2004 negatief werd beïnvloed door hogere wisselkoersverliezen voor 0,4 mio euro en negatieve resultaten op interest rate swaps voor 0,5 mio euro.

OVERZICHT VAN DE WETTELIJKE STRUCTUUR PER 31 DECEMBER 2004



TOELICHTINGEN BIJ DE GECONSOLIDEERDE JAARREKENING

Consolidatiekring op 31 december 2004

Integraal geconsolideerde ondernemingen	Maatschappelijke zetel	BTW of nationaal nummer	Deelnemingspercentage
België			
LSG N.V.	Nieuwstraat 146 8560 Wevelgem	BE 440.449.284	Moedermaatschappij
Ipsol-LSG N.V.	Nieuwstraat 146 8560 Wevelgem	BE 453.859.040	100%
D'hooge – ILG N.V.	G. Crommenlaan 2 9050 Gent	BE 450.666.750	100%
Nederland			
Jensen Nederland B.V.	Molenweer 16 2291 NR Wateringen	NL007.324.546.BO1	100%
O.G. De Kerkstraat B.V.	Molenweer 16 2291 NR Wateringen		100%
VS			
WMC Holdings Inc.	Corporation Trust Center Orange Street 1209 Wilmington - Delaware		100%
Cissell Manufacturing Company	South First Street 831, KY 40203 Louisville		100%
Cissell Distribution Center Corp.	Davis Street 130 37148 Portland Tennessee		100%
Global Fox Financial Inc.	Aberdeen Loop 99 FL 32405 Panama City		100%
Jensen USA Inc.	4211 Pleasant Road Fort Mill, SC 29715		100%
Zuid-Afrika			
LSG South-Africa Pty.	2 York Road Kensington Johannesburg		100%
Verenigd Koninkrijk			
Jensen UK Ltd.	6a Thorpe Way Banbury Oxfordshire OX 16 8 XL		100%

Singapore

Jensen Asia PTE Ltd.	No. 6 Jalan Kilang #02-01 Dadlani Industrial House Singapore 159406	100%
----------------------	---	------

Denemarken

Jensen Industrial Group A/S	Industrivej 2 3700 Rønne	100%
-----------------------------	-----------------------------	------

Jensen Denmark A/S	Industrivej 2 3700 Rønne	100%
--------------------	-----------------------------	------

Naicom Technologies Aps	Ejnar Jensens Vej 1 3700 Rønne	100%
-------------------------	-----------------------------------	------

Zwitserland

Jensen AG Burgdorf	Buchmattstraße 8 3400 Burgdorf	100%
--------------------	-----------------------------------	------

Jensen AG Holding	Buchmattstraße 8 3400 Burgdorf	100%
-------------------	-----------------------------------	------

Zweden

Jensen Sweden AB	Företagsgatan 68 504 94 Borås	100%
------------------	----------------------------------	------

Frankrijk

Jensen France	2 "Village d'entreprises" Avenue de la Mauldre ZA de la Couronne des Prés 78680 Epone	100%
---------------	--	------

Duitsland

Jensen-Senking GmbH	Jorn Jensenstrasse 1 31177 Harsum	100%
---------------------	--------------------------------------	------

**Ondernemingen gewaardeerd
volgens vermogensmutatiemethode****Zetel****Deelnemings-
percentage**

België

IPSO RENT N.V.	Nieuwstraat 146 8560 Wevelgem	50%
----------------	----------------------------------	-----

Duitsland

IPSO RENT Deutschland GmbH	Hauptstraße 59A 99869 Wangenheim	50%
----------------------------	-------------------------------------	-----

CONSOLIDATIECRITERIA

TOEPASSINGSGBIED

De consoliderende vennootschap, LSG N.V., en al haar dochterondernemingen die zij controleert, werden in de consolidatie opgenomen.

AFSLUITDATUM EN LENGTE BOEKJAAR

Alle boekjaren omvatten 12 maanden van activiteit, die aanvagen op 1 januari van elk jaar.

CONSOLIDATIEMETHODE

De integrale consolidatie is toegepast op alle vennootschappen waarin LSG voor 100% participeert. De joint ventures Ipso Rent N.V. en Ipso Rent Deutschland GmbH worden in consolidatie opgenomen volgens de vermogensmutatiemethode.

WAARDERINGSREGELS

De geconsolideerde rekeningen zijn opgesteld op grond van waarderingsregels voor de Groep. Indien de toepassing van deze waarderingsregels verschilt van de toepassing van de lokale waarderingsregels, werden lokaal herwerkingen toegepast. Alle wederzijdse rekeningen en transacties werden geëlimineerd.

OMREKENING VAN DE FINANCIËLE STATEN VAN BUITENLANDSE VENNOOTSCHAPPEN

De geconsolideerde jaarrekening wordt in dit jaarverslag uitgedrukt in duizend euro. Alle posten van de balansen van de buitenlandse vennootschappen werden omgerekend in euro aan de wisselkoers per einde van het boekjaar, met uitzondering van het eigen vermogen, dat aan de historische koers wordt opgenomen. De resultatenrekeningen worden omgezet aan de gemiddelde koers van het boekjaar. De wisselkoersverschillen die aldus ontstaan uit de omzetting van het eigen vermogen en de resultatenrekeningen worden afzonderlijk vermeld op het passief onder de post 'omrekeningsverschillen'.

WAARDERINGSREGELS

OPRICHTINGSKOSTEN

De kosten met betrekking tot uitgifte van leningen worden geactiveerd en afgeschreven over de duur van de lening. Kosten met betrekking tot verhoging van het kapitaal worden rechtstreeks in het resultaat opgenomen via overige financiële lasten.

IMMATERIËLE VASTE ACITVA

Kosten van onderzoek en ontwikkeling

De kosten van onderzoek en ontwikkeling worden onmiddellijk ten laste genomen in het jaar waarin ze worden gemaakt.

Licenties, octrooien, know-how, enz.

Investerings in licenties, handelsmerken, enz. worden geactiveerd en afgeschreven over 5 jaar.

Goodwill op een asset deal

De goodwill op de verwerving van de activa van Rosal wordt afgeschreven over 10 jaar.

CONSOLIDATIEVERSCHILLEN

Bij verwerving van nieuwe deelnemingen wordt het verschil tussen de aanschaffingsprijs en het overeenkomstig deel van het eigen vermogen van de geconsolideerde dochtervennootschappen, na toewijzing van eventuele meer- en minderwaarden op de activa en

passiva, in de geconsolideerde balans opgenomen. Is het verschil negatief, wordt het opgenomen onder de passiefpost consolidatieverschillen. Is het verschil daarentegen positief, wordt het opgenomen onder de actiefpost consolidatieverschillen. Dit verschil wordt dan afgeschreven volgens een afschrijvingspercentage vastgesteld door de Raad van Bestuur op basis van de verwachte economische levensduur van dit actief. De maximum afschrijvingstermijn is echter vastgelegd op 20 jaar. In praktijk worden alle bestaande consolidatieverschillen afgeschreven over 10 jaar. Deze afschrijvingsperiode wordt door de Raad van Bestuur beschouwd als zijnde de normale en realistische realisatieperiode voor de verworven goodwill.

Wat betreft de goodwill die ontstaan is door de fusie van LSG met Jensen Industrial Group in februari 2000 werd door de Commissie voor het Bank-, Financie- en Assurantiewezen op 1 december 1999 toestemming gegeven om dit positief consolidatieverschil zichtbaar in mindering te brengen van de geconsolideerde reserves en/of uitgiftepremie's.

MATERIËLE VASTE ACTIVA

De materiële vaste activa worden geboekt tegen hun aanschaffingswaarde of vervaardigingsprijs, eventueel verhoogd met de aanverwante kosten. Materiële vaste activa worden lineair afgeschreven over hun geraamde nuttige levensduur vanaf de maand van afschaffing.

De jaarlijkse afschrijvingspercentages zijn als volgt:

Gebouwen	3,3 - 10 %
Installaties, uitrusting en machines	6,7 - 33 %
Kantoomaterieel en meubilair	10,0 - 20 %
Rollend materieel	20,0 - 33 %

VOORRADEN

Voorraden worden gewaardeerd tegen kostprijs of netto marktwaarde, al naargelang welke het laagst is. De kostprijs wordt bepaald aan de hand van de first-in, first-out (FIFO) methode. Voor verwerkte voorraden betekent kostprijs de volledige kost inclusief alle directe en indirecte productiekosten nodig om de voorraaditems tot het stadium van afwerking van de balansdatum te brengen. De netto marktprijs is de geschatte verkoopwaarde onder normale voortzetting der activiteit, verminderd met de kosten van voltooiing en kosten van verkoop.

De Onderneming gebruikt de methode van 'percentage of completion' voor wat betreft winsterkenning op toegewezen orders die meer dan een korte afwerkingstijd vereisen. De winst wordt geboekt in de mate dat de contracten vorderen, gebaseerd op de afwerkingsgraad, met inachtnaam van contractuele, technische en commerciële risico's verbonden aan elk individueel contract. Indien de winst op een contract niet op redelijke wijze bepaald kan worden, wordt er geen winst geboekt. Indien een contract vermoedelijk met een verlies zal eindigen, wordt het verlies volledig ten laste genomen zonder de 'percentage of completion'-methode toe te passen.

In de loop van 2003 wijzigde de vennootschap haar waarderingsregel voor strategische wisselstukken als volgt: alle wisselstukken die min of meer van hetzelfde type zijn en die gedurende één jaar niet bewogen hebben, moeten voor 25% worden afgeschreven. Indien ze gedurende twee jaar niet hebben bewogen, worden ze 50% afgeschreven en wisselstukken die gedurende 3 jaar niet hebben bewogen worden 75% afgeschreven. Tenslotte worden wisselstukken die gedurende 4 jaar niet hebben bewogen, volledig afgeschreven. Indien ze ondertussen gebruikt worden, kunnen ze opnieuw tegen hun originele waarde gewaardeerd worden, behalve indien het aantal wisselstukken overdreven groot zou zijn. In dit geval wordt het teveel aan wisselstukken afgeschreven.

VORDERINGEN (OP MEER DAN ÉÉN JAAR - OP TEN HOOGSTE ÉÉN JAAR)

De handelsvorderingen en andere vorderingen worden gewaardeerd tegen nominale waarde. Op de vorderingen worden waardeverminderingen toegepast zo er voor het geheel of voor een gedeelte onzekerheid bestaat over de betaling. Bijkomende waardeverminderingen worden ook geboekt indien de realisatiewaarde op balansdatum lager is dan de boekwaarde.

GELDBELEGGINGEN EN LIQUIDE MIDDELEN

Tegoeden bij financiële instellingen worden gewaardeerd tegen de nominale waarde. Waardeverminderingen worden toegepast wanneer de realisatiewaarde op balansdatum lager is dan de aanschaffingswaarde.

VOORZIENINGEN VOOR RISICO'S EN KOSTEN

De voorzieningen voor risico's en kosten worden geïndividualiseerd naargelang van de risico's en kosten met dezelfde aard die ze moeten dekken.

Ze worden slechts gehandhaafd in de mate dat zij vereist zijn volgens een actuele beoordeling van de risico's en kosten waarvoor ze werden gevormd.

VOORZIENINGEN VOOR LATENTE BELASTINGEN

Latente belastingen worden berekend op het geheel van de tijdelijke verschillen die ontstaan als gevolg van de verschillen tussen de statutaire jaarrekeningen van de vennootschappen en de jaarrekeningen opgesteld volgens de groepswaardingsregels. Uitgestelde belastingen worden altijd berekend op basis van de effectieve belastingsvoet van het land van de dochtervennootschap. Indien voor bepaalde groepsondernemingen de actieve latenties de passieve latenties overstijgen, worden deze netto-actieve latenties slechts geboekt indien kan worden gesteld dat ze zullen gerealiseerd worden binnen een afzienbare periode.

SCHULDEN (OP MEER DAN ÉÉN JAAR - OP TEN HOOGSTE ÉÉN JAAR)

De schulden worden gewaardeerd tegen nominale waarde op balansdatum. In de overlopende rekeningen wordt er slechts rekening gehouden met de nog te betalen kosten op balansdatum die betrekking hebben op het boekjaar of op voorgaande boekjaren.

VREEMDE VALUTA

De omrekening van in vreemde valuta uitgedrukte bezittingen, schulden en verplichtingen gebeurt op basis van de volgende grondslagen:

- monetaire activa- en passivabestanddelen uitgedrukt in deviezen, worden omgerekend aan slotkoers;
- transacties uitgedrukt in deviezen worden omgerekend aan de valutakoers geldend op de transactiedatum;
- winsten en verliezen die voortkomen uit het afwickelen van transacties in vreemde munten en die voortkomen uit de omzetting van monetaire activa en passiva worden in het resultaat opgenomen;
- niet-monetaire activa en passiva worden omgezet aan de valutakoers geldend op de transactiedatum.

FINANCIËLE INSTRUMENTEN

De onderneming gebruikt afgeleide financiële instrumenten om het risico op ongunstige wisselkoers- en instrestevoluties in te dekken. Het is een politiek van de Groep om geen afgeleide financiële instrumenten te gebruiken voor speculatieve doeleinden of trading. Afgeleide producten worden geboekt tegen kostprijs en hun premie wordt pro rata temporis in het resultaat opgenomen. Op balansdatum worden de financiële instrumenten omgerekend aan marktwaarde op basis van het mark-to-market mechanisme. De niet-gerealiseerde verliezen worden in resultaat genomen terwijl de niet-gerealiseerde winsten uitgesteld worden. De ingedekte balansposten (openstaande klanten en leveranciers) worden gewaardeerd aan indekkingskoers.

TOELICHTING (in duizend euro)

VI.B. UITGESTELDE BELASTINGEN EN BELASTINGSLATENTIES

Uitgestelde belastingen			9.417
Belastinglatenties			-1.352
waarvan :			
	uitgestelde belastingen	- 1.351	
	latente belastingvoordelen	-1	

Uitgestelde belastingen en belastinglatenties **8.065***

*Dochterondernemingen met de grootste netto uitgestelde belastingen	Reden	Bedrag
Ipsos USA**	Bedrijfsverliezen	2.530
Jensen USA	Bedrijfsverliezen	2.269
Jensen Senking DE	Bedrijfsverliezen	1.922
		6.721

** Op 1 januari 2002, fuseerden Ipsos USA en Jensen USA, waarbij alle overdraagbare fiscale verliezen kunnen aangewend worden door het gefuseerde bedrijf.

VIII. STAAT VAN DE IMMATERIËLE VASTE ACTIVA

	Kosten van onderzoek en ontwikkeling	Concessies, octrooien, licenties,enz.	Goodwill
Aanschaffingswaarde			
Per einde van het vorige boekjaar	-	1.949	175
Mutaties tijdens het boekjaar			
Aanschaffingen met inbegrip van de geproduceerde vaste activa	-	35	-
Toevoegingen	-	-	-
Overdrachten en buitengebruikstelling	-	-1.612	-
Overboekingen van een post naar een andere	-	-	-
Omrekeningsverschillen	-	-27	2
Andere wijzigingen	-	-	-
Per einde van het boekjaar	-	345	177

	Kosten van onderzoek en ontwikkeling	Concessies, octrooien, licenties, enz.	Goodwill
Afschrijvingen en waardeverminderingen			
Per einde van het vorige boekjaar	-	1.796	102
Wijzigingen tijdens het boekjaar			
Geboekt	-	-	15
Afgeboekt na overdrachten en buitengebruikstelling	-	-1.580	-
Overboekingen van een post naar een andere	-	-	-
Omrekeningsverschillen	-	-15	-
Andere wijzigingen	-	-	-
Per einde van het boekjaar	-	201	117
Netto-boekwaarde per einde van het boekjaar	-	144	60

IX. STAAT VAN DE MATERIELE VASTE ACTIVA

	Terreinen & Gebouwen	Installaties machines & uitrusting	Meubilair & rollend materieel	Leasing & soortgelijke rechten	Overige materiële vaste activa	Activa in aanbouw en vooruitbetalingen
Aanschaffingswaarde						
Per einde van het vorige boekjaar	30.941	32.001	3.896	343	744	127
Mutaties tijdens het boekjaar						
Aanschaffingswaarde met inbegrip van de geproduceerde vaste activa	470	2.504	470	193	-	2.844
Toevoegingen	-	-	-	-	-	-
Overdrachten en buitengebruikstelling	-	-1.620	-1.121	-210	-	-
Overboekingen van een post naar een andere	1	-1.060	1.228	-	-	-
Omrekeningsverschillen	-517	-749	-103	-6	-43	2
Andere wijzigingen*	-	-162	-	-	-	-
Per einde van het boekjaar	30.895	30.914	4.370	320	701	2.973
Afschrijvingen en waardeverminderingen						
Per einde van het vorige boekjaar	11.703	24.638	2.925	269	292	-
Mutaties tijdens het boekjaar						
Geboekt	1.077	2.300	454	68	60	-
Afgeboekt na overdrachten en buitengebruikstellingen	-	-1.616	-1.048	-209	-	-
Overboekingen van een post naar een ander	1	-1.081	1.080	-	-	-
Omrekeningsverschillen	-112	-557	-85	-4	-11	-
Andere wijzigingen*	-	-	-	-	-	-
Per einde van het boekjaar	12.669	23.684	3.326	124	341	-
Netto-boekwaarde per einde van het boekjaar	18.226	7.230	1.044	196	360	2.973

* Bewegingen gerelateerd aan wijzigingen in de consolidatiekring (art. 11 KB 3 december 1993) en afboeking van volledig afgeschreven items.

X. STAAT VAN DE FINANCIËLE VASTE ACTIVA

	Ondernemingen gewaardeerd volgens vermogensmutatie	Overige ondernemingen
Deelnemingen		
Netto-boekwaarde per einde van het vorige boekjaar	40	54
Wijzigingen tijdens het boekjaar		
Toevoegingen	45	-
Overboekingen	-	-
Terugbetalingen	-	-54
Omrekeningsverschillen	-	-
Netto-boekwaarde per einde van het boekjaar	85	-
Vorderingen		
Netto-boekwaarde per einde van het vorige boekjaar		78
Wijzigingen tijdens het boekjaar		
Toevoegingen		266
Terugbetalingen		-
Andere wijzigingen		-
Netto-boekwaarde per einde van het boekjaar		344

XI. STAAT VAN DE GECONSOLIDEERDE RESERVES

Per einde van het vorige boekjaar	6.133
Wijzigingen tijdens het boekjaar	
Aandeel van de groep in het geconsolideerd resultaat	3.047
Andere wijzigingen	-
Per einde van het boekjaar	9.180

XII. STAAT VAN DE CONSOLIDATIEVERSCHILLEN

	Positieve verschillen	Negatieve verschillen	Imputatie van positieve verschillen
Netto-boekwaarde per einde van het vorige boekjaar	4.527	2.002	73.190
Wijzigingen tijdens het boekjaar			
Ingevolge een stijging van het deelnemingspercentage	-	-	-
Ingevolge een daling van het deelnemingspercentage	-	-	-
Afschrijvingen	-1.265	-	-
Netto-boekwaarde per einde van het boekjaar	3.262	2.002	73.190

XIII. STAAT VAN DE SCHULDEN

Uitsplitsing van de schulden met een oorspronkelijke looptijd van meer dan één jaar, naargelang hun resterende looptijd	Hoogstens 1 jaar	Meer dan 1 jaar doch hoogstens 5 jaar	Meer dan 5 jaar
Financiële schulden			
Achtergestelde leningen	-	7.437	-
Niet achtergestelde leningen	-	-	-
Leasing- en soortgelijke schulden	39	564	-
Kredietinstellingen	3.852	5.345	3.047
Totaal	3.891	13.346	3.047

Schulden gewaarborgd door zakelijke zekerheden

Financiële schulden	
Hypotheekleningen	10.361
Verpanding van activa	4.456
Waarborgen door moedermaatschappij	11.112
Totaal	25.929

XIV.A2. GLOBALE OMZET VAN DE GROEP IN BELGIE**6.219****XIV.B GEMIDDELD PERSONEELSBESTAND EN UITSPLOTSING VAN DE PERSONEELSKOSTEN**

	Volledig geconsolideerde ondernemingen
Gemiddeld personeelsbestand (aantal)	1.335
Arbeiders	769
Bedienden	546
Directiepersoneel	20
Personeelskosten	
Bezoldiging en sociale lasten	66.885
Pensioenkosten	2.242
Gemiddeld aantal personeelsleden tewerkgesteld in België door de ondernemingen van de groep	238

XIV.D BELASTINGEN OP HET RESULTAAT

Vershil tussen de aan de geconsolideerde resultatenrekening van het boekjaar en de vorige boekjaren toegerekende belastingen en de voor die boekjaren reeds betaalde of nog te betalen belastingen, voor zover dit verschil van belang is met het oog op de in de toekomst te betalen belastingen	-719
---	------

XV. NIET IN DE BALANS OPGENOMEN RECHTEN EN VERPLICHTINGENVolledig geconsolideerde
ondernemingen

Zakelijke zekerheden die door de in de consolidatie opgenomen ondernemingen werden gesteld of onherroepelijk beloofd op de eigen activa als waarborg voor schulden en verplichtingen van de in de consolidatie opgenomen ondernemingen 16.317

Andere belangrijke verplichtingen :

Indekking van wisselrisico's

Op 31 december 2004 bestond een indekking van wisselrisico's voor volgende bedragen (in duizend euro) :

Termijn aankoopverrichtingen	3.400
Termijn verkoopverrichtingen	8.543

Verplichting tot wederinkoop

In bepaalde leasing contracten hebben sommige groepsmaatschappijen zich geëngageerd om verkochte apparatuur terug te nemen in het geval de eindklant zijn verplichtingen niet kan nakomen. 2.717

Winsten en verliezen die voortkomen uit de omzetting van intercompany leningen, zelfs indien deze leningen een permanent karakter hebben, worden opgenomen in de resultatenrekening. Voor het boekjaar eindigend op 31 december 2004 bedraagt dit verlies 0,7 mio euro.

XIX. FINANCIËLE BETREKKINGEN MET BESTUURDERS EN ZAAKVOERDERS

Rechtstreekse en onrechtstreekse bezoldigingen en ten laste van de resultatenrekening toegekende pensioenen, voor zover deze vermelding niet uitsluitend of hoofdzakelijk betrekking heeft op de toestand van een enkel identificeerbaar persoon :

- aan bestuurders en zaakvoerders	199
-----------------------------------	-----

TOEPASSING VAN DE INTERNATIONALE BOEKHOUDNORMEN (INTERNATIONAL FINANCIAL REPORTING STANDARDS, "IFRS")

LSG's (tussentijdse en jaarlijkse) geconsolideerde rekeningen voor het boekjaar 2005 zullen worden opgesteld volgens de internationale boekhoudnormen, in overeenstemming met de verordening EEG 1606/2002 en het koninklijk besluit van 4 december 2003 en in overeenstemming met de IFRS 1-norm, Eerste toepassing van International Financial Reporting Standards. Om deze vergelijkende informatie te publiceren, moet LSG een openingsbalans voorbereiden op 1 januari 2004, het vertrekpunt voor de toepassing van de IFRS-normen en de datum vanaf welke de weerslag van de overgang op het eigen vermogen zal worden verrekend. In de loop van het tweede kwartaal 2005, zal de openingsbalans beschikbaar zijn op onze website.

In deze context heeft LSG zich geconcentreerd op volgende hoofddoelen :

- De belangrijkste verschillen in de boekhoudkundige verwerking identificeren tussen de Belgische normen en IFRS,
- Een openingsbalans volgens de IFRS-normen voorbereiden voor 1 januari 2004, in overeenstemming gebracht met de op deze datum volgens de Belgische boekhoudnormen opgestelde balans,
- De weerslag identificeren en meten van de verschillende overgangsbepalingen van de IFRS 1-norm in het kader van de eerste toepassing van de IFRS-normen.

De belangrijkste verschillen in de boekhoudkundige verwerking tussen de IFRS-normen en de Belgische normen die van toepassing zijn op LSG en hun geschatte impact op het eigen vermogen van LSG per 1 januari 2004 en de resultatenrekening per 31 december 2004 zijn als volgt:

- De IAS-normen met betrekking tot goodwill laten geen goodwillafschrijvingen toe maar voorzien in een jaarlijkse waardebeoordeling van de goodwill op de balans.
- De IAS-normen over onderzoeks- en ontwikkelingskosten bepalen dat onderzoekskosten in het resultaat moeten worden genomen wanneer ze voorkomen. Ontwikkelingskosten moeten geactiveerd worden indien, en enkel indien aan alle voorwaarden is voldaan. Aangezien historische gegevens over ontwikkelingskosten niet beschikbaar zijn, maakt LSG gebruik van de uitzondering voorzien in de IFRS 1-norm.
- De IAS-normen over materiële vaste activa voorzien dat afschrijvingspercentages afzonderlijk moeten worden bepaald voor belangrijke delen van activa. Voorzieningen voor onderhoud en herstellingen zijn niet meer toegelaten en de kost om gehuurde gebouwen in hun oorspronkelijke staat te herstellen moet geactiveerd worden tegenover een voorziening. Bij de eerste implementatie van IFRS zal de reële waarde als netto boekwaarde gelden in het geval er onvoldoende historische gegevens aanwezig zijn over de waarde van de vaste activa.
- De IAS-normen over vorderingen bepalen dat vorderingen moeten geboekt worden tegen nominale waarde, verminderd met een voorziening voor eventuele waardeverminderingen. Aangezien de IAS 39-norm over financiële instrumenten nog niet van kracht is, worden financiële instrumenten nog steeds gewaardeerd op basis van de huidige waarderingsregel.

- De IAS-norm over pensioenen bepaalt dat de netto pensioenverplichting of -vordering in de balans moet worden opgenomen op basis van actuariële berekeningen volgens IAS 19. De netto pensioenkosten voor een bepaalde periode moeten worden opgenomen in de resultatenrekening.
- De IAS-norm over voorzieningen bepaalt dat voorzieningen alleen mogen geboekt worden voor feitelijke en wettelijke verplichtingen.

Het totale effect van de omschakeling naar IFRS-normen op basis van de verschillen hierboven wordt geschat op 1 mio euro negatief op de openingsbalans van het eigen vermogen en 1,4 mio euro positief op de resultatenrekening van 2004. Dit effect hangt af van enkele formele besluiten die de Raad van Bestuur nog moet nemen en van de finale audit van de commissaris. De bedragen kunnen onderworpen zijn aan verdere wijzigingen wanneer de eerste geconsolideerde jaarrekening volgens IFRS-normen wordt gepubliceerd in 2005.

VERKORTE BALANS LSG NV (in duizend euro)

ACTIVA PER	31 December 2004	31 December 2003	31 December 2002
Vaste activa	104.330	121.290	117.907
Oprichtingskosten	-	-	3
Immateriële vaste activa	13	21	30
Materiële vaste activa	132	138	81
Financiële vaste activa	104.185	121.131	117.793
Vlottende activa	7.138	5.038	5.656
Vorderingen op meer dan één jaar	-	-	-
Vorraden en bestellingen in uitvoering	-	-	-
Vorderingen op ten hoogste één jaar	5.004	3.696	4.652
Geldbeleggingen	172	3	-
Liquide middelen	1.576	768	736
Overlopende rekeningen	386	571	268
Totaal der activa	111.468	126.328	123.563
PASSIVA PER	31 December 2004	31 December 2003	31 December 2002
Eigen vermogen	102.319	114.985	110.773
Kapitaal	42.715	42.715	42.715
Uitgiftepremies	71.140	71.140	71.140
Reserves	895	727	702
Overgedragen resultaat	-12.431	403	-3.784
Kapitaalsubsidies	-	-	-
Vorzieningen en uitgestelde belastingen	-	-	-
Vorzieningen voor risico's en kosten	-	-	-
Uitgestelde belastingen	-	-	-
Schulden	9.149	11.343	12.790
Schulden op meer dan 1 jaar	7.437	7.437	7.437
Schulden op ten hoogste 1 jaar	522	3.829	5.124
Overlopende rekeningen	1.190	77	229
Totaal der passiva	111.468	126.328	123.563

VERKORTE RESULTATENREKENING LSG N.V. (in duizend euro)

BOEKJAAR AFGESLOTEN PER	31 December 2004	31 December 2003	31 December 2002
Bedrijfsopbrengsten	5.473	5.668	4.025
Omzet	5.330	5.192	3.995
Wijziging in de voorraad goederen in bewerking en gereed produkt en bestellingen in uitvoering	-	-	-
Geproduceerde vaste activa	-	-	-
Andere bedrijfsopbrengsten	143	476	30
Bedrijfskosten	-4.361	-4.488	-3.780
Handelsgoederen, grond- en hulpstoffen	-	-	-
Diensten en diverse goederen	3.885	3.440	2.970
Bezoldigingen, sociale lasten en pensioenen	399	974	715
Afschrijvingen	65	42	69
Waardeverminderingen	-	-	-
Voorzieningen voor risico's en kosten	-	-	-
Andere bedrijfskosten	12	32	26
Bedrijfswinst (bedrijfsverlies)	1.112	1.180	245
Financieel resultaat	1.372	3.033	-2.062
Financiële opbrengsten	4.045	4.562	736
Financiële kosten	-2.673	-1.529	-2.798
Winst uit de gewone bedrijfsuitoefening voor belastingen	2.484	4.213	-1.817
Uitzonderlijk resultaat	-15.149	-	-6.945
Uitzonderlijke opbrengsten	-	-	-
Uitzonderlijke kosten	-15.149	-	-6.945
Winst van het boekjaar voor belasting	-12.665	4.213	-8.762
Belastingen	-	-1	-34
Ottrekking aan de uitgestelde belastingen	-	-	-
Belastingen op het resultaat	-	-1	-34
Winst van het boekjaar	-12.665	4.212	-8.796

RESULTAATVERWERKING (in duizend euro)

BOEKJAAR AFGESLOTEN PER	31 December 2004	31 December 2003	31 December 2002
Te bestemmen winstsaldo	-12.262	428	-3.784
Te bestemmen winst van het boekjaar	-12.665	4.212	-8.796
Overgedragen winst van het vorige boekjaar	403	-3.784	5.012
Toevoeging aan het eigen vermogen	-169	-25	-
aan de wettelijke reserves	169	25	-
Over te dragen resultaat	12.431	-403	3.784
Over te dragen winst	-12.431	403	-3.784
Uit te keren winst	-	-	-
Vergoeding van het kapitaal	-	-	-
Kerncijfers per aandeel LSG N.V. (in euro)	2004 (12 maand)	2003 (12 maand)	2002 (12 maand)
Courante winst na belastingen (1)	0,30	0,51	-0,28
Aantal aandelen (gemiddeld) (2)	8.264.842	8.264.842	6.543.000
Aantal aandelen (balansdatum) (3)	8.264.842	8.264.842	8.264.842

- (1) Het courant nettoresultaat is gelijk aan de netto winst vermeerderd met de uitzonderlijke kosten minus de uitzonderlijke opbrengsten (beiden na belastingcorrectie).
- (2) Het gemiddeld aantal uitstaande aandelen is het gewogen gemiddelde van het aantal aandelen voor en na de kapitaalverhoging van mei 2002 (4.132.421 en 8.264.842 aandelen respectievelijk).
- (3) Door de kapitaalverhoging van mei 2002 werd het aantal aandelen verdubbeld.

STATUTAIRE JAARREKENING LSG N.V.

Conform artikel 105 van de vennootschapswet werd in dit jaarverslag een verkorte versie van de statutaire jaarrekening van LSG N.V. opgenomen. Het jaarverslag en de jaarrekening van LSG N.V. en het verslag van de commissaris worden neergelegd en zijn eveneens beschikbaar op de maatschappelijke zetel.

De commissaris heeft een goedkeurende verklaring zonder voorbehoud gegeven met betrekking tot de statutaire jaarrekening van LSG N.V.

De volledige versie van de statutaire jaarrekening van LSG N.V. is beschikbaar op de corporate website www.lsg.be.

De financiële opbrengsten van het boekjaar 2004 bevatten een dividend van 2,7 mio euro dat LSG N.V. ontvangen heeft van haar dochtervennootschap Jensen Industrial Group A/S.

WAARDERINGSREGELS

De waarderingsregels gebruikt voor de statutaire jaarrekening van LSG N.V. zijn dezelfde als de gehanteerde regels voor de geconsolideerde jaarrekening, met uitzondering van de waarderingsregels die specifiek zijn voor consolidatiedoeleinden, zoals consolidatieverschillen en uitgestelde belastingen.

Aangezien LSG N.V. vooral een holding functie heeft, benadrukken we dat, in overeenstemming met onze waarderingsregels en de boekhoudwetgeving in België, financiële vaste activa worden gewaardeerd tegen hun initiële aanschaffingswaarde of volstort kapitaal. Waardeverminderingen op financiële vaste activa worden geboekt wanneer zij verondersteld worden permanent te zijn. Indien blijkt dat waardeverminderingen die voorheen werden genomen niet langer nodig zijn, worden zij teruggenomen. Financiële vaste activa worden nooit boven hun aanschaffingswaarde of volstort kapitaal gewaardeerd.

Met betrekking tot materiële vaste activa zijn de afschrijvingsregels:

Rubriek	Methode	Afschrijvingspercentage
Gebouwen	Lineair	10%
Installaties, uitrusting en machines	Lineair	20%
Kantoomaterieel en meubilair	Lineair	20%
Rollend materieel	Lineair	20%

STAAT VAN HET KAPITAAL (positie per 31 december 2004)

	Bedrag (in duizend euro)	Aantal aandelen
A. Maatschappelijk kapitaal		
1. Geplaatst kapitaal		
- Per einde van het vorige boekjaar	42.715	
- Wijzigingen tijdens het boekjaar	-	
- Per einde van het boekjaar	42.715	
2. Samenstelling van het kapitaal		
2.1 Gewone aandelen zonder nominale waarde	42.715	8.264.842
2.2 Aandelen op naam of aan toonder		
- Op naam		4.011.289
- Aan toonder		4.253.553
C. Eigen aandelen gehouden door		
- de vennootschap zelf	28.000	
- haar dochters	-	
D. Verplichtingen tot uitgifte van aandelen		
1. Als gevolg van de uitoefening van CONVERSIERECHTEN		
Bedrag van de lopende converteerbare leningen	-	
Bedrag van het te plaatsen kapitaal	-	
Maximum aantal uit te geven aandelen	-	
2. Als gevolg van de uitoefening van INSCHRIJVINGSRECHTEN		
Aantal inschrijvingsrechten in omloop	-	101.700
Aantal niet toegekende inschrijvingsrechten	-	-
Bedrag van het te plaatsen kapitaal	7.437	-
Maximum aantal uit te geven aandelen	-	101.700
E. Toegestaan, niet-geplaatst kapitaal	21.350	-

In toepassing van de Wet van 2 maart 1989, werden de volgende kennisgevingen van deelname in aandelen die het kapitaal van de vennootschap vertegenwoordigen ontvangen op 28 februari 2003:

Kennisgevers : GIMV N.V.	Jensen Invest A/S
Karel Oomsstraat 37	Sankt Anna Plads 10
2018 Antwerpen	DK - 1250 Copenhagen

GIMV en dochtervennootschappen

		Totaal	%
- aantal aandelen			
- aantal inschrijvingsrechten door warrants	1.348.777	8.264.842	16,32%
- totaal aandelen + inschrijvingsrechten	33.900	135.600	25,00%
	1.382.677	8.400.442	16,46%

Jensen Invest A/S

		Totaal	%
- aantal aandelen			
- aantal inschrijvingsrechten door warrants	4.020.076	8.264.842	48,64%
- totaal aandelen + inschrijvingsrechten	-	135.600	0,00%
	4.020.076	8.400.442	47,86%

Van het totaal aantal uitstaande warrants, zijn er inmiddels 33.900 vervallen (van GIMV).

De resterende 101.700 warrants vervallen in maart 2006.

ALGEMENE INFORMATIE

1. IDENTIFICATIE :

- Naam : Laundry Systems Group N.V.
- Maatschappelijke Zetel : Nieuwstraat 146, 8560 Wevelgem
- Administratieve Zetel : 't Hofveld 6F2, 1702 Groot-Bijgaarden
- De vennootschap is opgericht op 23 april 1990 voor een onbeperkte duur
- De vennootschap is een naamloze vennootschap naar Belgisch recht en valt onder toepassing van het Wetboek van Vennootschappen
- Doel (Art. 3 van de statuten) : De vennootschap heeft tot doel, in België en in het buitenland, in eigen naam of in naam van derden, voor eigen rekening of voor rekening van derden :
 1. alle verrichtingen die rechtstreeks of onrechtstreeks betrekking hebben op of verband houden met de engineering, productie, aan- en verkoop, verdeling, import, export en vertegenwoordiging van wasserijmachines en –installaties en de herstelling ervan;
 2. het verlenen van technische, commerciële, financiële en andere diensten aan verbonden ondernemingen met inbegrip van ondersteunende commerciële en industriële activiteiten;
 3. het nemen van belangen, op welke wijze dan ook, in alle ondernemingen die eenzelfde, een gelijkaardig of een verwant doel nastreven of die haar onderneming kunnen bevorderen of de afzet van haar producten of diensten kunnen vergemakkelijken, evenals het samenwerken met of fusioneren met deze ondernemingen; in het algemeen het beleggen, het intekenen op, kopen, verkopen en verhandelen van financiële instrumenten uitgegeven door Belgische of buitenlandse ondernemingen;
 4. het beheren van beleggingen en van deelnemingen in Belgische of buitenlandse ondernemingen, met inbegrip van het verlenen van borgstellingen, aval, voorschotten, kredieten, persoonlijke of zakelijke zekerheden ten gunste van deze ondernemingen en het optreden als hun agent of vertegenwoordiger;
 5. het waarnemen van bestuursfuncties, het verlenen van advies, management en andere diensten aan andere Belgische of buitenlandse ondernemingen krachtens contractuele relatie of statutaire benoeming en in de hoedanigheid van externe raadgever of orgaan van deze onderneming.

De vennootschap mag, in België en in het buitenland, alle industriële, handels-, financiële-, roerende en onroerende verrichtingen verwezenlijken die rechtstreeks of onrechtstreeks haar onderneming kunnen uitbreiden of bevorderen of ermee verband houden. Zij mag alle roerende en onroerende goederen verwerven zelfs als deze noch rechtstreeks, noch onrechtstreeks verband houden met het doel van de vennootschap.

Zij kan, op welke wijze ook, belangen nemen in alle verenigingen, zaken, ondernemingen of vennootschappen die eenzelfde, gelijkaardig of verwant doel nastreven of die haar onderneming kunnen bevorderen of de afzet van haar producten of diensten kunnen vergemakkelijken, en ze kan ermee samenwerken of fusioneren.

- De vennootschap is ingeschreven in het Handelsregister van Kortrijk onder het nummer 121.188 en is onderworpen aan de B.T.W. onder het nummer BE-440.449.284.
- De gecoördineerde statuten van de vennootschap liggen ter inzage op de maatschappelijke zetel. De jaarrekening wordt neergelegd bij de balanscentrale van de Nationale Bank van België. De financiële berichten betreffende de vennootschap worden gepubliceerd in de financiële pers. De andere documenten die voor het publiek toegankelijk zijn en in het referentiestuk worden vermeld, kunnen op de maatschappelijk zetel van de vennootschap worden geraadpleegd. Het jaarverslag van de vennootschap wordt elk jaar verstuurd naar de houders van aandelen op naam, alsook naar elke aandeelhouder aan toonder die het wenst te ontvangen.
- In de loop van 2003 en 2004 heeft de Onderneming respectievelijk 600 en 27.400 eigen aandelen ingekocht. Deze aandelen werden verworven in het kader van het aandelenoptieplan. De gemiddelde prijs waartegen deze aandelen werden verworven bedraagt 5,5 euro per aandeel in 2003 en 6,15 euro per aandeel in 2004, hun fractiewaarde bedraagt 5,17 euro per aandeel. Het totaal aandeel ingekochte eigen aandelen vertegenwoordigt 0,34% van het aandelenkapitaal van de onderneming. De opties zijn in 2005 vervallen en werden niet uitgeoefend.

2. MAATSCHAPPELIJK KAPITAAL

- Het geplaatst kapitaal bedraagt 42.714.559,83 euro en is vertegenwoordigd door 8.264.842 aandelen zonder nominale waarde. Er zijn geen aandelen die het maatschappelijk kapitaal niet vertegenwoordigen. Alle aandelen zijn gewone aandelen, er zijn geen preferente aandelen. De aandelen zijn aan toonder of op naam, naargelang de voorkeur van de aandeelhouder. De vennootschap zal gedematerialiseerde aandelen kunnen uitgeven, hetzij door een kapitaalverhoging, hetzij door de omruiling van bestaande aandelen op naam of aan toonder in gedematerialiseerde aandelen. Elke aandeelhouder zal de omruiling kunnen vragen, hetzij in aandelen aan toonder, hetzij in aandelen op naam, hetzij in gedematerialiseerde aandelen. Een aandeel aan toonder wordt door ten minste twee bestuurders ondertekend; de handtekeningen mogen door naamstempels worden vervangen.
- Binnen Laundry Systems Group N.V. bestaat er een privaat geplaatste obligatielening van 7,4 mio euro met daaraan verbonden 101.700 warrants. Elke warrant geeft het recht in te schrijven op een nieuw aandeel. De warrants kunnen uitgeoefend worden in de periode tussen de 1ste en 20ste dag van de maanden juni en december, voor het eerst op 1 december 2001. De uitoefenprijs van de warrants bedraagt 73,13 euro.
- Evolutie van het maatschappelijk kapitaal :

Datum	Maatschappelijk kapitaal	Munt	Aantal aandelen
23/04/1990	35.000.000	BEF	100.000
31/07/1997	440.024.000	BEF	2.111.129
31/07/1998	440.024.000	BEF	2.111.129
31/12/1999	10.998.000	euro	2.128.197
31/12/2000	21.349.943	euro	4.132.421
31/12/2001	21.349.943	euro	4.132.421
31/12/2002	42.714.560	euro	8.264.842
31/12/2003	42.714.560	euro	8.264.842
31/12/2004	42.714.560	euro	8.264.842

